

Anleitung:

Ausschießen einer
personalisierten
Postkarte



Anleitung: Ausschießen einer personalisierten Postkarte

Funktionsübersicht

Für die effiziente Verarbeitung komplexer VDP-Aufträge und die Sicherstellung der Interoperabilität ist es erforderlich, dass eine Digitaldrucklösung Eingaben unterstützt, die mehrere Datensätze umfassen.

Fiery Impose verringert die Komplexität beim Drucken von VDP-Aufträgen für die personalisierte Kommunikation ganz erheblich. Mit EFI Impose können VDP-Aufträge in einer speziellen Reihenfolge für unterschiedlichste Anwendungen und Materialien ausgeschossen werden (z. B. Broschüren, Bücher, Coupons und Visitenkarten).

Vorteile für Kunden

- Durch die nahtlose Integration in vorhandene PDF-basierte Abläufe in der Druckvorstufe kann für Aufträge aller Typen ein einzelner, durchgängiger Workflow auf PDF-Basis verwendet werden.
- Durch die visuelle Darstellung der mehrfach verwendbaren Elemente im Cachespeicher und durch die einfache Identifizierung von VDP-Aufträgen ist die Bedienung sehr einfach.
- Durch die Unterstützung des beim Kunden vorhandenen Workflows steigt die Produktivität.
- Der Kostenaufwand für Schulung und Training wird nachhaltig reduziert. Mit Fiery Impose werden VDP-Aufträge wie normale Aufträge verarbeitet.
- Durch die Rasterdatenvorschau und die Möglichkeit zum Drucken von Proofs wird die Ausschussquote reduziert.

Aufbau und Inhalt dieser Übung

- In Fiery Impose eine Postkarte mit mehreren Datensätzen für die Ausgabe im Doppelnutzen vorbereiten.

Weitere Ressourcen

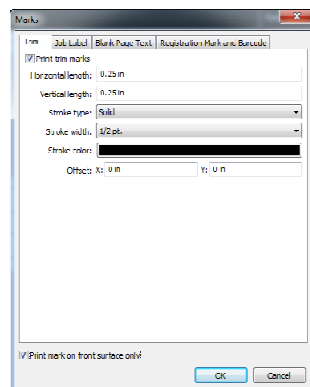
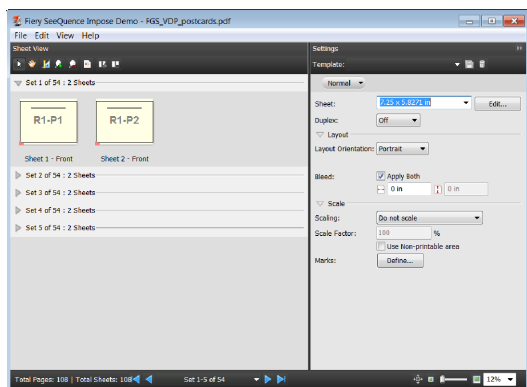
Wenn Sie mehr über die Funktionen der Fiery Produkte erfahren, Ihr diesbezügliches Wissen vertiefen oder Ihre Produktivität erhöhen wollen, sind die interaktiven Kurse von EFI genau richtig für Sie. Auf der Webseite [Fiery eLearning](#) finden Sie eine Liste aller von EFI angebotenen Online-Kurse.

Vorbereitung

- Öffnen Sie die Anwendung Fiery Command WorkStation 5.5 (oder eine neuere Version) und stellen Sie die Verbindung zu mindestens einem Fiery Server her, auf dem Fiery FS150 Pro oder einer neuere Version der Systemsoftware ausgeführt wird.
- Aktivieren Sie auf dem Computer, auf dem die Anwendung Command WorkStation installiert ist, die Lizenz für Fiery Impose oder schließen Sie den Dongle für Fiery Impose an diesen Computer an.
- Transferieren Sie den Ordner „VDP_postcards“ mit der Beispieldatei in die Auftragsliste „Angehalten“ auf dem Fiery Server. Die Datei kann per Drag-and-Drop vom Desktop auf die Auftragsliste „Angehalten“ bewegt oder alternativ in die Anwendung Command WorkStation importiert werden.

Anleitung: Ausschießen einer personalisierten Postkarte

- Vergewissern Sie sich, dass der Drucker und der Fiery Server kalibriert sind, bevor Sie Aufträge drucken.



Das Dokument mit den variablen Inhalten ausschießen

- Markieren Sie die Datei „FGS_VDP_postcards_Global_Graphics_process_first.zip“ in der Auftragsliste „Angehalten“, klicken Sie mit der rechten Maustaste auf den Auftrag und wählen Sie „Verarbeiten und halten“.
- Öffnen Sie in der Ansicht „Gerätecenter“ den Bereich „Ressourcen“ > „VDP-Ressourcen“ und klicken Sie auf das Pfeilsymbol neben dem PDF-Interpretermodul für. Die VDP-Bilder für das Dokument werden gespeichert.
- Klicken Sie in der Auftragsliste „Angehalten“ mit der rechten Maustaste auf den Auftrag „FGS_VDP_postcards_output.zip“ und wählen Sie „Impose“. Sie können alternativ auch auf das Symbol „Impose“ auf der Symbolleiste der Anwendung Command WorkStation klicken (sofern dieses Symbol zuvor der Symbolleiste hinzugefügt wurde).
- Beim Ausschießen eines VDP-Auftrags werden die Seiten standardmäßig in der Strukturansicht angezeigt.
- Wählen Sie im Fensterbereich „Einstellungen“ den Workflow „Sammelform“.
- Wählen Sie in der Liste unter der Option „Sammelform“ die Einstellung „Mehrsatzmodus - Sortieren“.
- Wählen Sie die Einstellung „8 1/2x11“ oder „A4“ als Bogengröße.
- Wählen Sie für die Option „Duplex“ die Einstellung „Oben-Oben“. (**Hinweis:** Die genauen Bezeichnungen der Einstellungen für die Option „Duplex“ variieren abhängig vom Gerät.)
- Wählen Sie „Hochformat“ als Ausrichtung.
- Legen Sie im Bereich „Zeile & Spalte“ fest, dass das Layout zwei Zeilen und eine Spalte haben soll.
- Wählen Sie „Kopf-an-Kopf“ als Layoutstil.
- Klicken Sie im Bereich „Marken“ auf „Definieren“.
- Gehen Sie im Fenster „Marken“ im Bereich „Beschneiden“ wie folgt vor:
 - Aktivieren Sie die Option „Schnittmarken drucken“
 - Horizontale und vertikale Länge: **6,35 mm** oder **0,25 Inch**
 - Strichart: **Durchgezogen**

Anleitung: Ausschließen einer personalisierten Postkarte

d. Strichstärke: **½ Punkt**

e. Strichfarbe: **Schwarz**

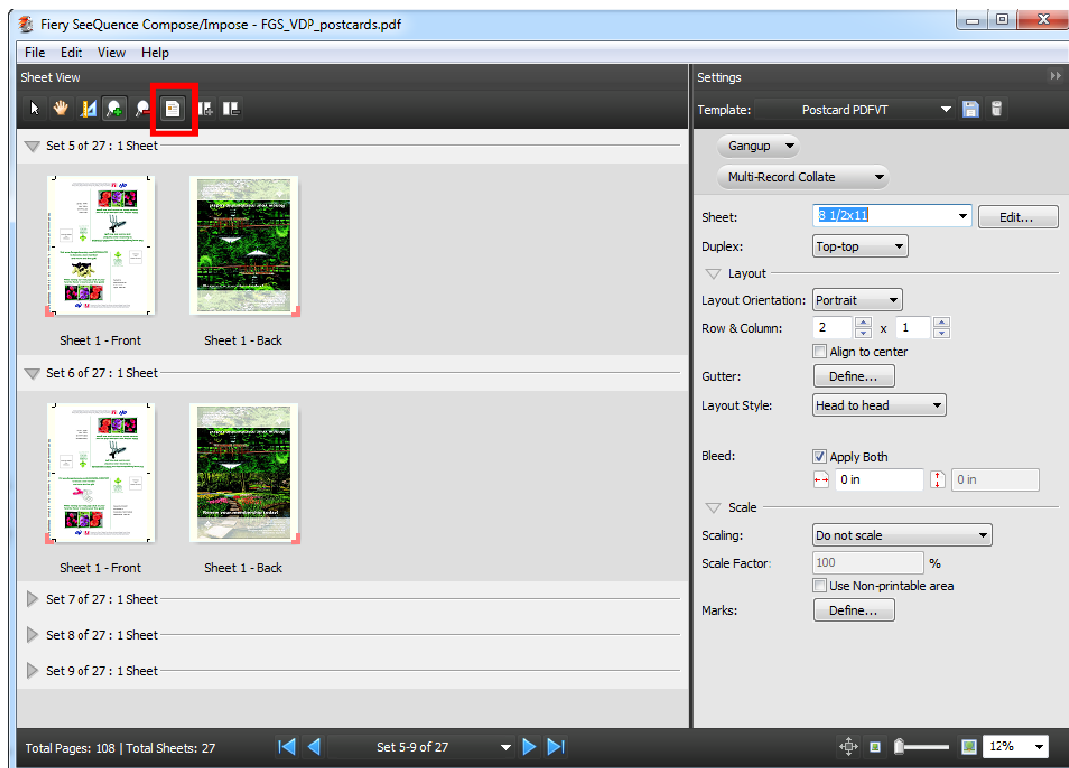
14. Gehen Sie im Fenster „Marken“ im Bereich „Infozeile“ wie folgt vor:

a. Aktivieren Sie die Option „Infozeile drucken“. Dabei werden automatisch auch die Optionen „Auftragsname“, „Bogeninfo“ und „Datum und Uhrzeit“ aktiviert.

b. Position: **Unten links**

c. Ausrichtung: **Vertikal**

15. Aktivieren Sie die Option „Marken nur auf Vorderseiten drucken“ und klicken Sie auf „OK“, um das Fenster zu schließen.



Datensätze in Fiery Impose anzeigen

1. Klicken Sie auf das Symbol „Bogeninhalt ein- und ausblenden“ in der Symbolleiste, um das Ergebnis des ausgeschossenen VDP-Vertrags anzuzeigen. Zum Generieren dieser Ausschleißvorschau werden die ersten fünf Datensätze verarbeitet.
2. Blättern Sie in der Layoutansicht durch die generierten Sets und erweitern sie jedes der ersten fünf Sets, um die Ergebnisse in der Vorschau anzuzeigen. Jedes Set stellt die Sammelformausgabe von zwei Datensätzen dar.
3. Klicken Sie auf das Symbol „Speichern“ im Bereich „Schablone“, um die neue Schablone für künftige Zwecke zu speichern.
4. Geben Sie einen Namen für das Ausschleißlayout ein, damit es für andere Aufträge übernommen werden kann. Sie können es danach im Fenster „Auftragsseigenschaften“ wählen (in der Anwendung Command WorkStation, in Hot Folders und für virtuelle Drucker). Klicken Sie auf „OK“.
5. Wählen Sie „Beenden“ im Menü „Datei“ oder klicken Sie auf das Schließfeld (rotes „X“) rechts oben.
6. Aktivieren Sie die Option „Als normalen ausgeschossenen Auftrag speichern“ und übernehmen Sie den angezeigten Standardnamen oder geben Sie einen Namen Ihrer Wahl ein. Wählen Sie „Ja“.
7. Klicken Sie mit der rechten Maustaste auf den Auftrag und wählen Sie „Drucken“, um das ausgeschossene Dokument zu drucken.

EFI fuels success.

Von Fiery zu Inkjet im XXL-Format, von den wohl niedrigsten Stückkosten im Etikettendruck zu umfassend automatisierten Geschäftsprozessen: EFI hat alles, um Sie auf Erfolgskurs zu halten. Sie möchten mehr erfahren? www.efi.com oder telefonisch unter 0800 183 0832 (Deutschland), 0800-802180 (Österreich), 0800 897 114 (Schweiz) oder +49 (0)2102 7454 100



The APPS logo, AutoCal, Auto-Count, Balance, Best, the Best logo, BESTColor, BioVu, BioWare, ColorPASS, Colorproof, ColorWise, Command WorkStation, CopyNet, Cretachrom, Cretaprint, the Cretaprint logo, Cretaprinter, Cretaroller, DockNet, Digital StoreFront, DocBuilder, DocBuilder Pro, DocStream, DSFdesign Studio, Dynamic Wedge, EDOX, EFI, the EFI logo, Electronics For Imaging, Entrac, EPCount, EPPhoto, EPRegister, EPStatus, Estimate, ExpressPay, Fabrivid, Fast-4, Fiery, the Fiery logo, Fiery Driven, the Fiery Driven logo, Fiery JobFlow, Fiery JobMaster, Fiery Link, Fiery Prints, the Fiery Prints logo, Fiery Spark, FreeForm, Hagen, Inkintensity, Inkware, Jetrion, the Jetrion logo, LapNet, Logic, MiniNet, Monarch, MicroPress, OneFlow, Pace, PhotoXposure, Printcave, PressVu, PrinterSite, PrintFlow, PrintMe, the PrintMe logo, PrintSmith, PrintSmith Site, Printstream, Print to Win, Prograph, PSI, PSI Flexo, Radius, Rastek, the Rastek logo, Remoteproof, RIPChips, RIP-While-Print, Screenproof, SendMe, Sincolor, Splash, Spot-On, TrackNet, UltraPress, UltraTex, UltraVu, UV Series 50, VisualCal, VUTEK, the VUTEK logo, and WebTools are trademarks of Electronics For Imaging, Inc. and/or its wholly owned subsidiaries in the U.S. and/or certain other countries.