

Procedimiento:

Imposición de
una postal
personalizada



Procedimiento: Imposición de una postal personalizada

Descripción de la característica

El control eficiente de trabajos de impresión de datos variables complejos en la impresión digital requiere que se admitan varios registros para garantizar la interoperabilidad.

Fiery Impose reduce la complejidad asociada a la impresión de datos variables (VDP) para las comunicaciones personalizadas. Con Fiery Impose, puede agregarse fácilmente una imposición a los trabajos de datos variables en secuencias específicas para producir una variedad de aplicaciones y materiales, como cuadernillos, libros, postales, cupones y tarjetas de visita.

Ventajas para el cliente

- Se incorpora con facilidad en operaciones de preimpresión basadas en PDF existentes, lo que posibilita un flujo de trabajo de producción de impresión PDF para todos los tipos de trabajos.
- Más fácil de utilizar gracias a la ilustración visual de elementos reutilizables almacenados en la caché y la identificación sencilla de los trabajos de impresión de datos variables.
- Aumenta la productividad al admitir los flujos de trabajo existentes del usuario.
- Reduce los costes de formación. Con Fiery Impose, los trabajos de impresión de datos variables se manejan como si fuesen trabajos normales.
- Reduce los desechos al incluir una presentación preliminar de datos de trama e impresión de pruebas de muestras.

Objetivos del ejercicio

- Utilizar Fiery Impose para preparar un archivo de postal con un diseño 2 por cara multiregistro.

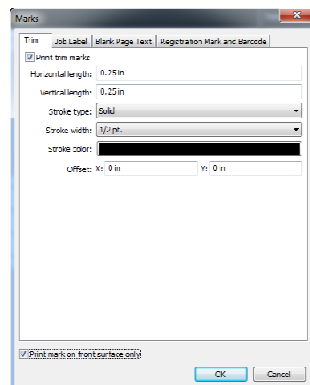
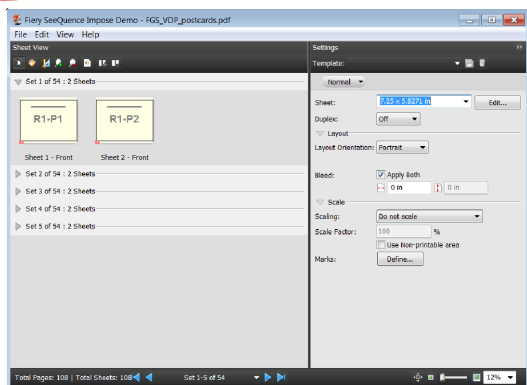
Recursos adicionales

Si desea aprender más acerca de las funciones de los productos Fiery, EFI ha creado cursos interactivos en línea diseñados para mejorar el conocimiento de los productos Fiery y ayudar a aumentar el rendimiento. Para ver una lista completa de los cursos en línea que ofrecemos, vaya a la página web [Fiery eLearning](#).

Antes de comenzar

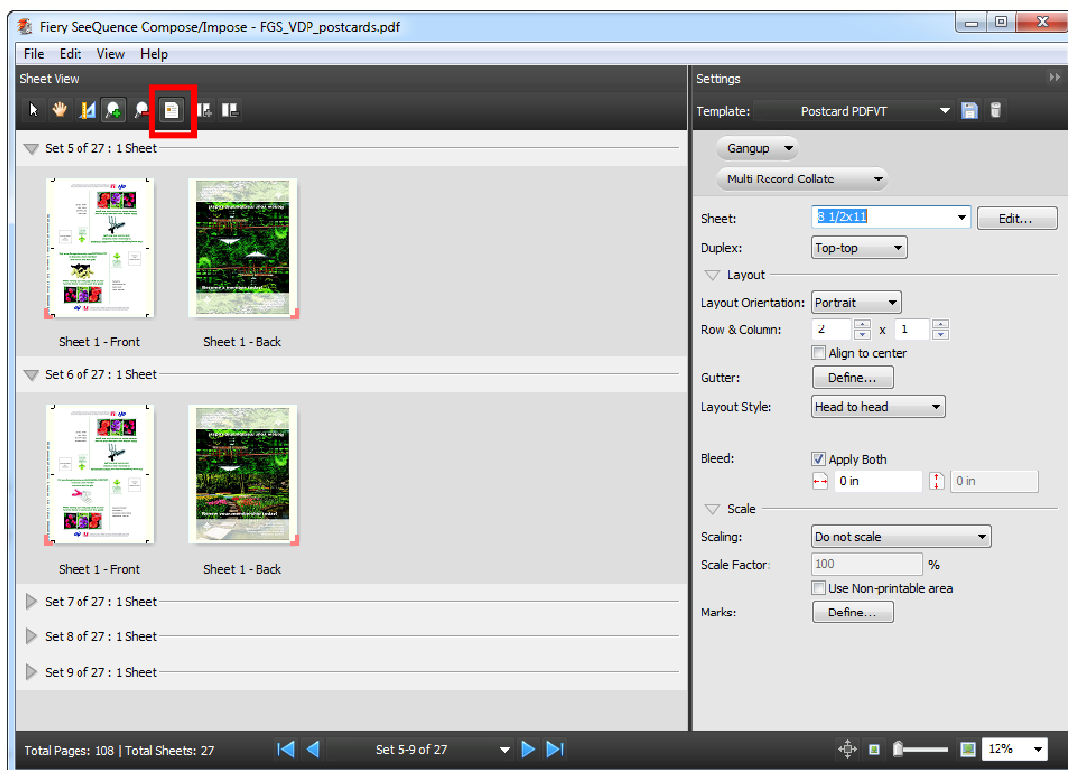
- Fiery Command WorkStation 5.5 o posterior debe estar abierto y conectado al menos en un servidor Fiery, ejecutando Fiery System Fiery FS150 o posterior.
- Active la licencia de Fiery Impose en el cliente de Command WorkStation o conecte el dongle de Fiery Impose en el cliente de Command WorkStation.
- Coloque la carpeta del archivo de ejemplo: **VDP_postcards** en la cola En espera de Fiery. Arrastre y coloque el archivo en la cola En espera de Command WorkStation o utilice la opción de menú Importar de Command WorkStation.
- Asegúrese de haber calibrado la impresora y Fiery antes de imprimir nada.

Procedimiento: Imposición de una postal personalizada



Imposición del documento de datos variables

1. Seleccione el archivo **FGS_VDP_postcards_Global_Graphics_process_first.zip** en la cola En espera y haga clic con el botón derecho para seleccionar Procesar y En espera.
2. En el centro de dispositivos de la pestaña Recursos, seleccione Recursos de impresión de datos variables y haga clic en la flecha situada al lado del intérprete. Las imágenes VDP se almacenan para su documento.
3. Seleccione el archivo **FGS_VDP_postcards_output.zip** en la cola En espera de Command WorkStation, haga clic con el botón derecho y seleccione **Impose** en el menú emergente o seleccione el icono de **Impose** en la barra de herramientas de Command WorkStation si se añadió previamente.
4. Por omisión, las páginas se mostrarán como presentaciones preliminares de localización al imponer un trabajo de datos variables.
5. En el panel Configuración, seleccione **N por cara**, como diseño del producto.
6. Dentro de N por cara, seleccione **Ordenar con varios registros** en el menú desplegable.
7. Seleccione **8 1/2x11** o **A4** en Hoja.
8. Seleccione **Superior-Superior** en **Dúplex** (recuerde que las opciones de impresión dúplex variarán en función del dispositivo).
9. Seleccione **Vertical** en **Orientación de diseño**.
10. En **Fila y columna** seleccione **2 filas y 1 columna**.
11. Seleccione **Cabecera-Cabecera** en **Estilo de diseño**.
12. En la sección Marcas, seleccione el botón **Definir...**
13. En la pestaña **Guillotinar**, seleccione las siguientes opciones.
 - a. Active la casilla de verificación **Imprimir marcas de guillotinado**
 - b. Longitud horizontal y vertical: **0,25 pulgadas** o **6,35 mm**
 - c. Tipo de trazo: **Sólido**
 - d. Ancho de trazo: **1/2 Pt**
 - e. Color de trazo **Negro**
14. Seleccione la pestaña **Etiqueta del trabajo** y configure las opciones siguientes.
 - a. Active la opción **Imprimir etiqueta del trabajo**. Así se habilitarán automáticamente Nombre de trabajo, Información de hoja y Fecha y hora.
 - b. Posición: **Abajo a la izquierda**
 - c. Orientación: **Vertical**
15. Active la opción **Imprimir marca sólo en superficie del anverso de la hoja** y haga clic en **Aceptar** para cerrar.



Visualización de registros en EFI Impose

1. Haga clic en el icono **Mostrar/ocultar contenido de hojas** en la barra de herramientas para ver una presentación preliminar de la imposición de impresión de datos variables. La presentación preliminar de la imposición procesará los cinco primeros registros para generar la presentación preliminar.
2. En el área de diseño, desplácese por los conjuntos y amplíe cada uno de los primeros cinco conjuntos para ver una presentación preliminar de los resultados. Cada conjunto representa la salida de N por cara de dos registros.
3. Seleccione el icono de guardar junto a la **Plantilla** para guardar esta nueva plantilla para su uso futuro.
4. Introduzca un nombre para el diseño Imposición. De este modo podrá aplicarlo rápidamente a otros trabajos. También se puede seleccionar y utilizar en las Propiedades del trabajo, Carpetas de proceso e Impresoras virtuales. Seleccione **Aceptar**.
5. Seleccione **Salir** en el menú Archivo o seleccione la **X** roja localizada en la esquina superior derecha.
6. Seleccione **Guardar como un trabajo normal con imposición**, acepte el nombre por omisión e introduzca un nuevo nombre. Seleccione **Sí**.
7. Haga clic con el botón derecho en el trabajo y seleccione **Imprimir** para imprimir el documento con imposición.

EFI le lanza hacia el éxito.

De los servidores Fiery al chorro de tinta en supergranformato, del coste más bajo por etiqueta a los procesos empresariales más automatizados, EFI tiene todo lo que su empresa necesita para triunfar. Visite www.efi.com o llame al teléfono 650-357-3500 para obtener más información.



El logotipo de APPS, AutoCal, Auto-Count, Balance, Best, el logotipo de Best, BESTColor, BioVu, BioWare, ColorPASS, Colorproof, ColorWise, Command WorkStation, CopyNet, Cretachrom, Cretaprint, el logotipo de Cretaprint, Cretaprinter, Cretaroller, DockNet, Digital StoreFront, DocBuilder, DocBuilder Pro, DocStream, DSFdesign Studio, DynamicWedge, EDOX, EFI, el logotipo de EFI, ElectronicsForImaging, Entrac, EPCount, EPPhoto, EPRegister, EPStatus, Estimate, ExpressPay, Fabrividu, Fast-4, Fiery, el logotipo de Fiery, Fiery Driven, el logotipo de Fiery Driven, Fiery JobFlow, Fiery JobMaster, Fiery Link, Fiery Prints, el logotipo de Fiery Prints, Fiery Spark, FreeForm, Hagen, Inkintensity, Inkware, Jetrion, el logotipo de Jetrion, LapNet, Logic, MiniNet, Monarch, MicroPress, OneFlow, Pace, PhotoXposure, Printcafe, PressVu, PrinterSite, PrintFlow, PrintMe, el logotipo de PrintMe, PrintSmith, PrintSmithSite, Printstream, Print to Win, Prograph, PSI, PSI Flexo, Radius, Rastek, el logotipo de Rastek, Remoteproof, RIPChips, RIP-While-Print, Screenproof, SendMe, Sincrolor, Splash, Spot-On, TrackNet, UltraPress, UltraTex, UltraVu, UV Series 50, VisualCal, VUTEK, el logotipo de VUTEK y WebTools son marcas comerciales de ElectronicsForImaging, Inc. y/o sus subsidiarias en EE. UU. o en otros países.