

Guide pratique :

Imposition d'une
carte postale
personnalisée



Guide pratique : Imposition d'une carte postale personnalisée

Présentation des fonctionnalités

Gérer efficacement des tâches VDP complexes sur un système d'impression numérique nécessite la prise en charge de plusieurs enregistrements pour assurer l'interopérabilité.

Fiery Impose simplifie la préparation et le traitement des tâches d'impression de données variables (VDP) destinées à produire des supports de communication personnalisés. Avec Fiery Impose, les tâches d'impression de données variables peuvent être facilement imposées dans des séquences spécifiques afin de produire toutes sortes d'applications et de documents (brochures, livres, cartes postales, bons d'achat et cartes de visite).

Avantages pour le client

- S'intègre de façon transparente aux opérations de prépresse PDF existantes, en permettant un flux de production d'impression des documents PDF commun pour tous les types de tâches.
- Plus facile à utiliser grâce à l'illustration visuelle des éléments réutilisables mis en cache et à une identification facile des tâches VDP.
- Surcroît de productivité grâce à la prise en charge des flux de production existants de l'utilisateur.
- Réduction des coûts de formation : avec Fiery Impose, les tâches VDP sont traitées de la même façon que les tâches normales.
- Réduction du gaspillage grâce à l'inclusion d'une prévisualisation raster et à l'impression d'épreuves.

Objectifs de l'exercice

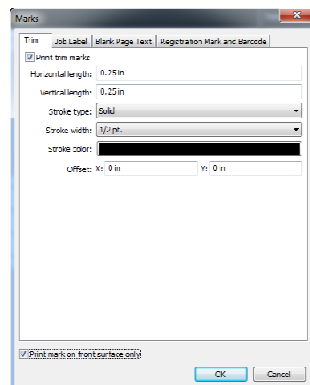
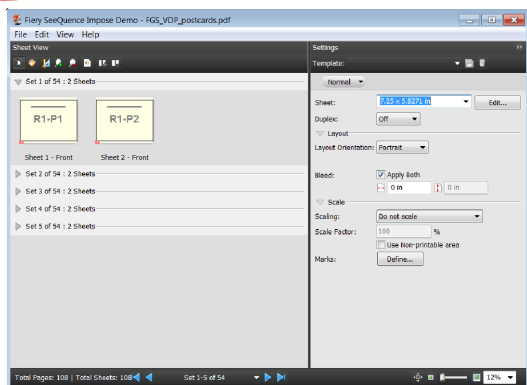
- Utiliser Fiery Impose pour préparer un fichier de carte postale présentant un agencement de plusieurs enregistrements et 2 poses sur une page

Ressources supplémentaires

Si vous souhaitez en savoir plus sur les fonctionnalités Fiery, EFI a créé des cours interactifs en ligne conçus pour mieux faire connaître les produits Fiery et contribuer à augmenter les performances. Vous trouverez la liste complète de ces cours en vous rendant sur la page Web [Fiery eLearning](#).

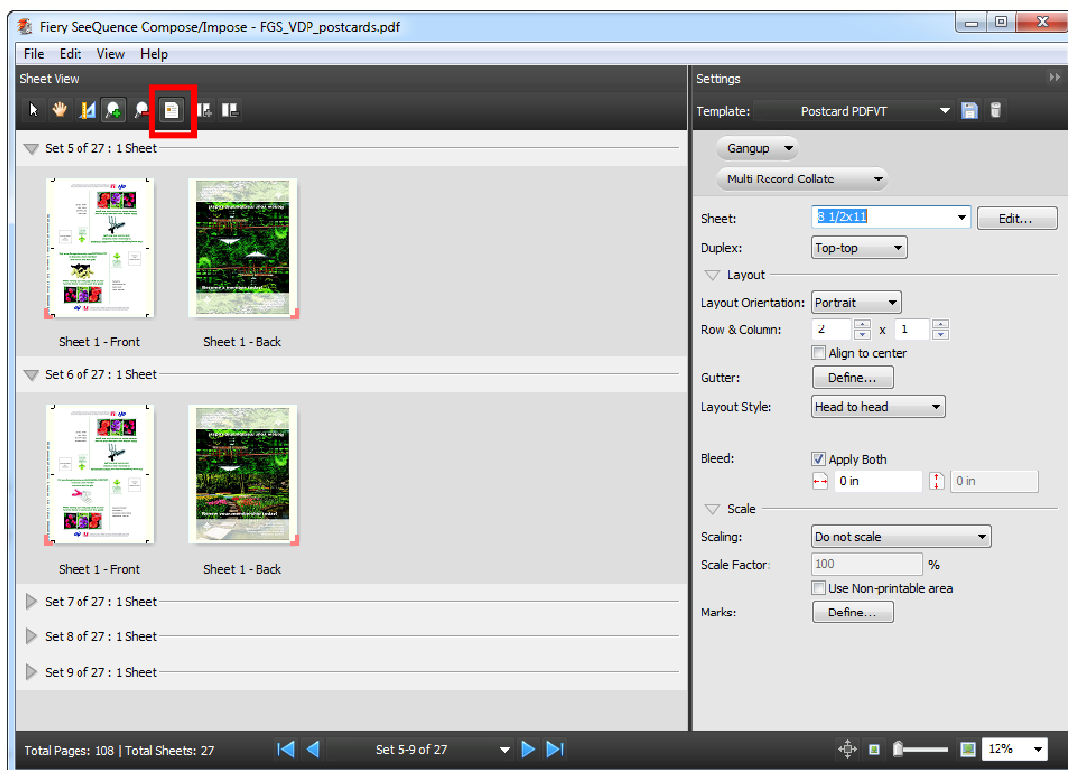
Avant de commencer

- Ouvrez la Fiery Command WorkStation 5.5 ou version supérieure et connectez-la à au moins un serveur Fiery exécutant Fiery System FS150/Fiery FS150 ou version supérieure.
- Activez la licence Fiery Impose sur le client Command WorkStation ou connectez le dongle Fiery Impose au client Command WorkStation.
- Placez le dossier de fichiers d'exemple **VDP_postcards** dans la queue En attente. Faites glisser le fichier dans la queue En attente de la Command WorkStation ou utilisez l'option de menu Importer de la Command WorkStation.
- Avant de lancer une tâche d'impression, assurez-vous que l'imprimante et le Fiery ont bien été calibrés.



Imposition du document variable

1. Sélectionnez le fichier **FGS_VDP_postcards_Global_Graphics_process_first.zip** dans la queue En attente, cliquez avec le bouton droit de la souris et sélectionnez **Traiter** et attendez.
2. Dans l'onglet **Ressources** de la fenêtre **Vue périphérique**, sélectionnez les ressources VDP et cliquez sur la flèche en regard de l'interpréteur. Vos images VDP sont stockées pour votre document.
3. Sélectionnez le fichier **FGS_VDP_postcards_output.zip** dans la queue En attente, cliquez sur le bouton droit de la souris et sélectionnez **Imposer** dans le menu contextuel. Vous pouvez également sélectionner l'icône **Imposer** dans la barre d'outils de la Command WorkStation si elle y a été précédemment ajoutée.
4. Par défaut, les pages sont affichées en mode de prévisualisation fil de fer lors de l'imposition d'une tâche d'impression de données variables.
5. Dans le volet **Paramètres**, sélectionnez **Impression groupée** pour le flux produit.
6. En dessous de **Impression groupée**, sélectionnez **Assemblage de plusieurs enregistrements** dans le menu déroulant.
7. Définissez **Feuille** sur **8 1/2x11** ou **A4**.
8. Sélectionnez **Haut-Haut** pour **Recto verso** (les options disponibles pour Recto verso varient selon le périphérique).
9. Sélectionnez **Portrait** pour **Orientation de mise en page**.
10. Dans le menu **Ligne et colonne**, définissez le nombre de lignes sur **2** et le nombre de colonnes sur **1**.
11. Sélectionnez **Tête à tête** pour **Style de mise en page**.
12. Dans la section **Repères**, sélectionnez le bouton **Définir....**
13. Dans l'onglet **Coupe**, définissez les options suivantes :
 - a. Cochez l'option **Imprimer les repères de coupe**.
 - b. Longueur horizontale et verticale : **0,25 pouce** ou **6,35 mm**
 - c. Type de trait : **Plein**
 - d. Epaisseur de trait : **1/2 pt**
 - e. Couleur de trait : **Noir**
14. Sélectionnez l'onglet **Appellation de la tâche** et définissez les options suivantes :
 - a. Cochez l'option **Imprimer l'étiquette de la tâche**. Les options **Nom de la tâche**, **Infos feuille** et **Date et heure** sont activées automatiquement.
 - b. Position : **En bas à gauche**
 - c. Orientation : **Vertical**
15. Cochez l'option **Imprimer les repères au recto uniquement** et cliquez sur **OK** pour fermer la fenêtre.



Prévisualiser les enregistrements dans EFI Impose

1. Cliquez sur l'icône **Afficher/Masquer le contenu des feuilles** dans la barre d'outils pour prévisualiser l'imposition VPD. La prévisualisation de l'imposition traite les 5 premiers enregistrements afin de générer l'aperçu.
2. Dans la zone de mise en page, faites défiler les jeux et développez les cinq premiers jeux pour prévisualiser les résultats. Chaque jeu représente la sortie groupée de deux poses.
3. Sélectionnez l'icône d'enregistrement en regard de **Modèle** pour enregistrer ce nouveau modèle en vue d'une réutilisation ultérieure.
4. Indiquez le nom de l'agencement d'imposition. Vous pourrez ainsi l'appliquer rapidement à d'autres tâches. Il est également possible de le sélectionner et de l'utiliser à partir de la fenêtre Propriétés de la tâche, de Hot Folders et des imprimantes virtuelles. Sélectionnez **OK**.
5. Sélectionnez **Quitter** dans le menu Fichier ou cliquez sur le signe **X** rouge dans l'angle supérieur droit.
6. Sélectionnez **Enregistrer sous forme de tâche imposée ordinaire**, acceptez le nom proposé par défaut ou entrez un nouveau nom. Sélectionnez **Oui**.
7. Cliquez sur la tâche avec le bouton droit de la souris et sélectionnant l'icône **Imprimer** pour imprimer le document imposé.

EFI, moteur de votre réussite.

De Fiery au jet d'encre très grand format, de l'étiquetage au meilleur coût aux processus métier les plus automatisés, EFI a tout ce dont votre entreprise a besoin pour réussir.

Rendez-vous à l'adresse www.efi.com ou composez le 0805-080318 (France), 0800-897-114 (Suisse) ou le +32 2 749 9426 (Belgique) pour plus d'informations.



Le logo APPS, AutoCal, Auto-Count, Balance, Best, le logo Best, BESTColor, BioVu, BioWare, ColorPASS, Colorproof, ColorWise, Command WorkStation, CopyNet, Cretachrom, Cretaprint, le logo Cretaprint, Cretaprinter, Cretaroller, DockNet, Digital StoreFront, DocBuilder, DocBuilder Pro, DocStream, DSFdesign Studio, Dynamic Wedge, EDOX, EFI, le logo EFI, Electronics For Imaging, Entrac, EPCount, EPPhoto, EPRegister, EPStatus, Estimate, ExpressPay, Fabrivid, Fast-4, Fiery, le logo Fiery, Fiery Driven, le logo Fiery Driven, Fiery JobFlow, Fiery JobMaster, Fiery Link, Fiery Prints, le logo Fiery Prints, Fiery Spark, FreeForm, Hagen, Inkensity, Inkware, Jettron, le logo Jettron, LapNet, Logic, MiniNet, Monarch, MicroPress, OneFlow, Pace, PhotoXposure, Printcafe, PressVu, PrinterSite, PrintFlow, PrintMe, le logo PrintMe, PrintSmith, PrintSmith Site, Printstream, Print to Win, Prograph, PSI, PSI Flexo, Radius, Rastek, le logo Rastek, Remoteproof, RIPChips, RIP-While-Print, Screenproof, SendMe, Sincolor, Splash, Spot-On, TrackNet, UltraPress, UltraTex, UltraVu, UV Series 50, VisualCal, VUTEk, le logo VUTEk et WebTools sont des marques commerciales d'Electronics For Imaging, Inc. et/ou de ses filiales en propriété exclusive aux États-Unis et/ou dans d'autres pays.