

Come:
Eseguire
l'imposizione di
una cartolina
personalizzata



Come: Eseguire l'imposizione di una cartolina personalizzata

Descrizione della funzione

Per una gestione efficiente di complessi lavori VDP in una stampa digitale, è necessario il supporto di più record per garantire l'interoperabilità.

Fiery Impose riduce la complessità associata ai lavori di stampa con dati variabili (VDP) per le comunicazioni one-to-one. Con Fiery Impose, i lavori con dati variabili possono essere impostati in sequenze specifiche allo scopo di produrre una varietà di applicazioni e materiali, compresi booklet, libri, tagliandi e biglietti da visita.

Vantaggi per il cliente

- Facile integrazione in esistenti operazioni di pre stampa basate su PDF, rendendo possibile un unico comune flusso di lavoro per la stampa PDF per tutti i tipi di lavoro.
- Maggiore facilità di utilizzo grazie alla visualizzazione degli elementi riutilizzabili memorizzati nella cache e alla facile identificazione dei lavori VDP.
- Aumento della produttività con supporto per il flusso di lavoro dell'utente già esistente.
- Riduzione dei costi di formazione. Con Fiery Impose, un lavoro VDP viene gestito come un lavoro standard.
- Riduzione degli sprechi grazie all'introduzione dell'anteprima raster e della prova colore.

Obiettivi dell'esercitazione

- Utilizzo di Fiery Impose per la preparazione di un file cartolina con un layout a 2 pagine a più record.

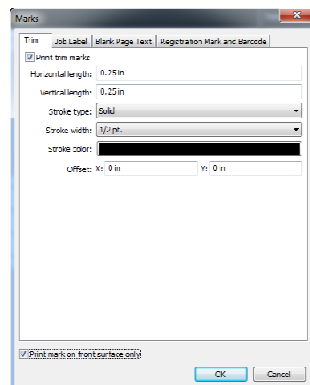
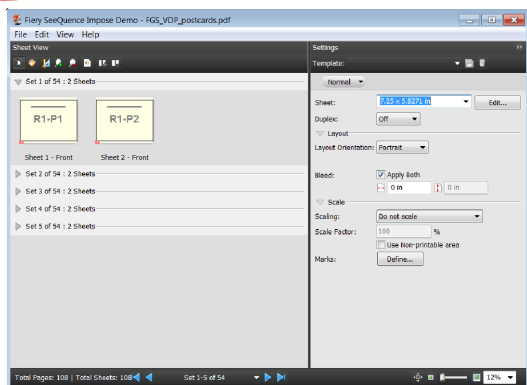
Risorse aggiuntive

Per saperne di più sulle funzioni dei prodotti Fiery, EFI ha creato dei corsi online interattivi allo scopo di accrescere la conoscenza dei prodotti Fiery e migliorare le prestazioni. Per l'elenco completo dei corsi online disponibili, andare sulla pagina Web [Fiery eLearning](#).

Prima di iniziare

- Aprire Fiery Command WorkStation 5.5 o successive e collegarsi ad almeno un server Fiery con Fiery System Fiery FS150 o successivo.
- Attivare la licenza di Fiery Impose sul client Command WorkStation o collegare la chiave hardware di Fiery Impose al client Command WorkStation.
- Collocare la cartella file di esempio **VDP_postcards** nella coda di attesa di Fiery. Trascinare il file nella coda di attesa di Command WorkStation o usare l'opzione Importa di Command WorkStation.
- Assicurarsi che la stampante e Fiery siano stati calibrati prima di stampare.

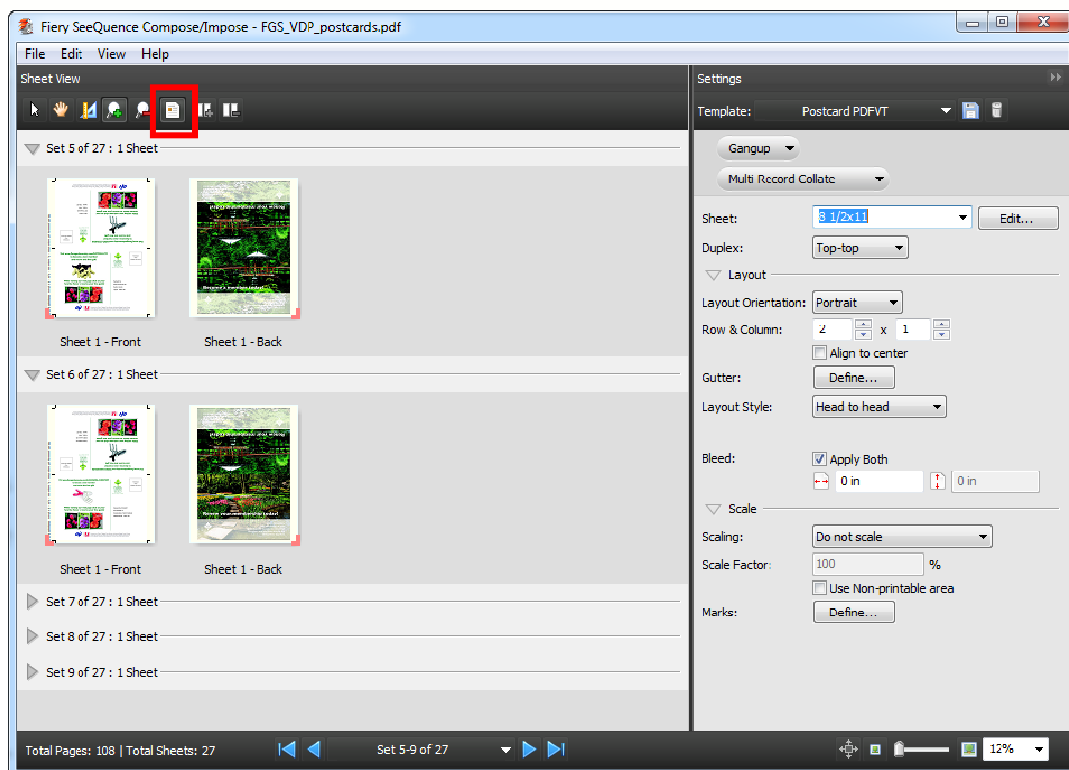
Come: Eseguire l'imposizione di una cartolina personalizzata



Imposizione del documento variabile

1. Selezionare il file **FGS_VDP_postcards_Global_Graphics_process_first.zip** nella coda di attesa, fare clic con il pulsante destro del mouse e selezionare **Process and Hold** (Elaborazione e attesa).
2. In Device Center (Centro periferica), nella scheda Resources (Risorse) selezionare **VDP Resources** (Risorse VDP) e fare clic sulla freccia accanto a **Interpreter** (Interprete). Le immagini VDP vengono memorizzate per il documento.
3. Selezionare il file **FGS_VDP_postcards_output.zip** nella coda di attesa di Command WorkStation, fare clic con il pulsante destro del mouse e selezionare **Impose** dal menu a comparsa o fare clic sull'icona **Impose** nella barra degli strumenti di Command WorkStation, se precedentemente aggiunta.
4. Quando si esegue l'imposizione di un lavoro con dati variabili, le pagine verranno visualizzate come anteprime per impostazione predefinita.
5. Nell'area Settings (Impostazioni), selezionare **Gangup** (Stampa multipla) come stile.
6. In Gangup (Stampa multipla), selezionare **Multi-Record Collate** (Raccogli record multipli) dal menu a comparsa.
7. Selezionare **8 1/2x11** o **A4** per **Sheet** (Foglio).
8. Selezionare **Top-top** (Alto-Alto) per **Duplex** (Fronte-retro) (Nota: Le opzioni del fronte-retro varieranno a secondo della periferica).
9. Selezionare **Portrait** (Verticale) per **Layout Orientation** (Orientamento layout).
10. Impostare **Row & Column** (Riga e colonna) su **2 Rows** (2 Righe) e **1 Column** (1 Colonna).
11. Selezionare **Head to head** (Testa contro testa) per **Layout Style** (Stile layout).
12. Nella sezione Marks (Segni), selezionare il pulsante **Define...** (Definisci...).
13. Selezionare la scheda **Trim** (Rifila) e impostare le seguenti opzioni:
 - a. Selezionare la casella **Print trim Marks** (Stampa segni di rifilo).
 - b. Horizontal length (Lunghezza orizzontale) e Vertical length (Lunghezza verticale): **0,25 pollici o 6,35 mm**
 - c. Stroke Type (Tipo cornice): **Solid (Linea continua)**
 - d. Stroke width (Larghezza cornice): **1/2 Pt.**
 - e. Stroke Color (Colore cornice): **nero**
14. Selezionare la scheda **Job Label** (Etichetta lavoro) e impostare la seguente opzione:
 - a. Selezionare **Print Job Label** (Stampa etichetta lavoro). In questo modo, verrà automaticamente abilitato **Job Name** (Nome lavoro), **Sheet Info** (Info foglio) e **Date & Time** (Data e ora).
 - b. Position (Posizione): **In basso a sinistra**
 - c. Orientation (Orientamento): **Vertical (Verticale)**
15. Selezionare **Print mark on front surface only** (Stampa segno solo sulla facciata anteriore) e **OK** per chiudere.

Come: Eseguire l'imposizione di una cartolina personalizzata



Visualizzazione dei record in EFI Impose

1. Selezionare l'icona **Toggle Sheet Content** (Mostra/nascondi contenuto foglio) nella barra degli strumenti per visualizzare l'anteprima di Imposizione VDP. Nell'anteprima di **imposizione** vengono elaborati i primi 5 record.
2. Nell'area layout, scorrere i set ed espandere ciascuno dei primi cinque set per visualizzare l'anteprima dei risultati. Ogni set rappresenta la stampa multipla di due record.
3. Selezionare l'icona di salvataggio accanto a **Template** (Modello) per salvare questo nuovo modello per utilizzarlo in seguito.
4. Immettere un nome per il layout di imposizione. Ciò consentirà di applicarlo rapidamente ad altri lavori. Può anche essere selezionato e utilizzato in Proprietà del lavoro, Hot Folders e Stampanti virtuali. Selezionare **OK**.
5. Selezionare **Exit** (Esci) dal menu File oppure selezionare la **X** rossa che si trova nell'angolo in alto a destra.
6. Selezionare **Save as a regular impose job**, (Salva come un normale lavoro di imposizione), accettare il nome predefinito o immettere un nuovo nome. Selezionare **Yes** (Sì).
7. Fare clic sul lavoro e selezionare **Print** (Stampa) per stampare il documento sottoposto a imposizione.



EFI dà impulso al tuo successo.

Da Fiery alla stampa inkjet per grandi formati, dal costo più basso per etichetta ai processi aziendali più altamente automatizzati, EFI offre alla tua azienda tutto quello di cui ha bisogno per avere successo. Per ulteriori informazioni, Visita il sito



The APPS logo, AutoCal, Auto-Count, Balance, Best, the Best logo, BESTColor, BioVu, BioWare, ColorPASS, Colorproof, ColorWise, Command WorkStation, CopyNet, Cretachrom, Cretaprint, the Cretaprint logo, Cretaprinter, Cretaroller, DockNet, Digital StoreFront, DocBuilder, DocBuilder Pro, DocStream, DSFdesign Studio, Dynamic Wedge, EDOX, EFI, the EFI logo, Electronics For Imaging, Entrac, EPCount, EPPPhoto, EPRRegister, EPStatus, Estimate, ExpressPay, Fabrividu, Fast-4, Fiery, the Fiery logo, Fiery Driven, the Fiery Driven logo, Fiery JobFlow, Fiery JobMaster, Fiery Link, Fiery Prints, the Fiery Prints logo, Fiery Spark, FreeForm, Hagen, InkIntensity, Inkware, Jetrion, the Jetrion logo, LapNet, Logic, MiniNet, Monarch, MicroPress, OneFlow, Pace, PhotoXposure, Printcave, PressVu, PrinterSite, PrintFlow, PrintMe, the PrintMe logo, PrintSmith, PrintSmith Site, Printstream, Print to Win, Prograph, PSI, PSI Flexo, Radius, Rastek, the Rastek logo, Remoteproof, RIPChips, RIP-While-Print, Screenproof, SendMe, Sincolor, Splash, Spot-On, TrackNet, UltraPress, UltraTex, UltraVu, UV Series 50, VisualCal, VUTEK, the VUTEK logo, and WebTools are trademarks of Electronics For Imaging, Inc. and/or its wholly owned subsidiaries in the U.S. and/or certain other countries.