

Руководство к: Спуск полос персонализированной открытки в



Руководство к: Спуск полос персонализированной открытки в

Обзор функции

Эффективное управление сложными заданиями печати переменных данных в цифровой печати требует поддержки нескольких записей для обеспечения совместимости.

Fiery Impose упрощает процессы, связанные с заданиями печати переменных данных для прямой связи. С Fiery Impose задания переменных данных могут быть легко сверстаны в особых последовательностях для производства разнообразных материалов, включая, брошюры, книги, открытки, бланки и визитные карточки.

Преимущества для клиентов

- Органичная фальцовка в имеющихся предпечатных операциях на основе PDF, позволяющая использовать единый стандартный рабочий процесс печати PDF для всех типов заданий.
- Упрощенное использование с визуальным иллюстрированием кэшируемых, повторно используемых элементов, а также простая идентификация заданий печати переменных данных.
- Повышенная производительность с поддержкой пользовательских рабочих процессов.
- Сокращение затрат на обучение. С Fiery Impose задания печати переменных данных обрабатываются как обычные.
- Сокращение объема используемого материала за счет растрового предварительного просмотра и пробной печати.

Цели упражнения

- Использование Fiery Impose для подготовки файла открытки PDF/VT с помощью двойной раскладки с несколькими записями.

Дополнительные ресурсы

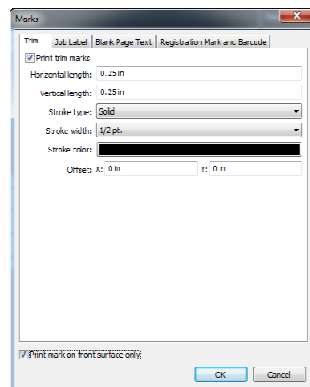
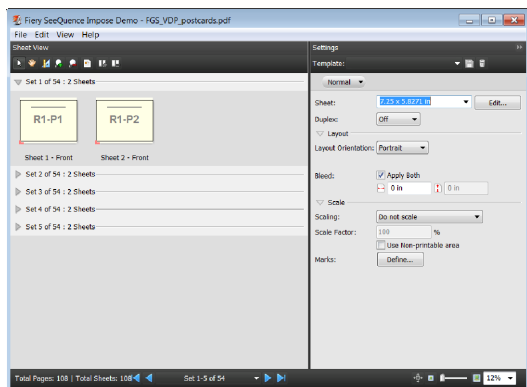
Специально для тех, кто хочет узнать больше о функциях программ Fiery, компания EFI разработала интерактивные онлайн-курсы, созданные специально для распространения информации об изделиях Fiery и увеличения производительности компаний. Полный список наших онлайн-курсов представлен на веб-странице [Fiery eLearning](#).

Перед началом работы

- Откройте Fiery Command WorkStation версии 5.5 или выше и выполните подключение к не менее чем одному серверу Fiery, на котором работает Fiery System Fiery FS150 или выше.
- Активируйте лицензию Fiery Impose в клиенте Command WorkStation или вставьте аппаратный ключ Fiery Impose в клиент Command WorkStation.
- Разместите файл-пример: **VDP_postcards** в очереди Удержание Fiery. Перетащите файл в очереди Удержание клиента Command WorkStation или используйте параметр Import (Импорт) из меню Command WorkStation.

Руководство к: Спуск полос персонализированной открытки в

- Перед печатью убедитесь в том, что принтер и Fiery были откалиброваны.



Спуск полос переменного документа

1. Выберите файл **FGS_VDP_postcards_Global_Graphics_process_first.zip** в очереди Удержание, нажмите на него правой кнопкой мыши и выберите пункт **Process and Hold** (Обработка и ожидание).
2. В центре устройств под вкладкой **Resources** (Ресурсы) выберите пункт **VDP Resources**, после чего нажмите на стрелку рядом с интерпретатором. Ваши изображения VDP хранятся в документе.
3. Выберите файл **FGS_VDP_postcards_output.zip** в списке **Command WorkStation Held**, щелкните правой кнопкой мыши и выберите пункт **Impose (Верстка)** в раскрывающемся меню или щелкните значок **Impose (Верстка)** на панели инструментов **Command WorkStation**, если он был добавлен перед этим.
4. По умолчанию страницы отображаются в виде каркасной сетки предварительного просмотра при списке задания переменных данных.
5. На панели **Настройки** выберите **Gangup (Группировка)** для требуемого продукта.
6. Под пунктом **Группировка** выберите пункт **Multi-Record Collate (Идентификация нескольких записей)** в раскрывающемся списке.
7. Выберите формат Листа **8 1/2x11** или **A4**
8. Выберите параметр **Top-top (Вершина-к-вершине)** для Дуплекса (обратите внимание, что параметры Дуплекса будут отличаться в зависимости от устройства).
9. Выберите **Portrait (Книжная)** для параметра **Layout Orientation (Ориентация раскладки)**.
10. Задайте параметру **Row & Column (Ряд и столбцы)** значения 2 Ряда и 1 Столбец.
11. Выберите значение **Head to head (Голова к голове)** для параметра **Layout Style (Стиль раскладки)**.
12. В разделе **Пометки** нажмите кнопку **Define... (Определить...)**.
13. На вкладке **Trim (Обрезка)** задайте следующие параметры.
 - а. Установите флажок **Print trim Marks (Печатать отметки обрезки)**
 - б. Горизонтальная и вертикальная длина: **0,25 дюйма** или **6,35 мм**
 - с. Тип штриха: **Сплошной**

Руководство к: Спуск полос персонализированной открытки в

d. Ширина штриха: ½ Pt

e. Цвет штриха: **Черный**

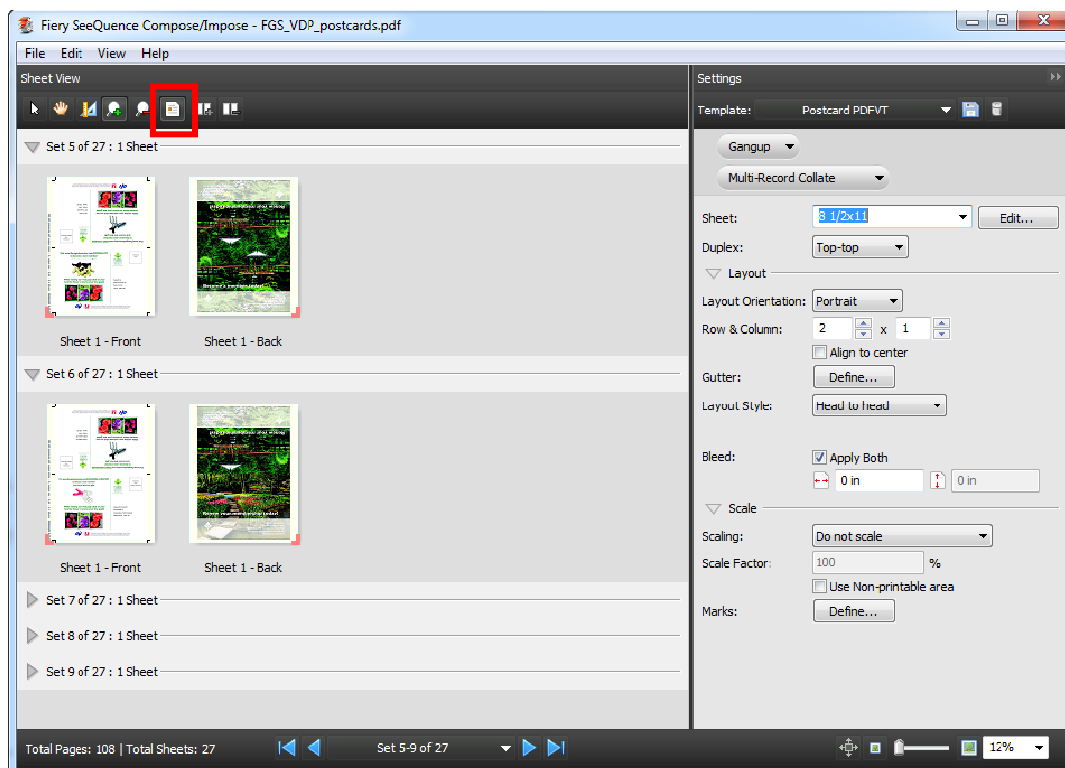
14. Перейдите на вкладку **Job Label (Метка задания)** и задайте следующие параметры.

a. Установите флажок **Печатать метки задания**. Автоматически будут активированы **Имя задания**, **Сведения о листе** и **Дата и время**.

b. Положение: **Слева внизу**

c. Ориентация: **Вертикальный**

15. Установите флажок **Печатать отметку только на лицевой поверхности** и щелкните **ОК**, чтобы закрыть окно.



Просмотр записей в EFI Impose

1. Щелкните значок **Toggle Sheet Content (Включить содержимое листа)** на панели инструментов, чтобы выполнить предварительный просмотр спуска печати переменных данных. В режиме предварительного просмотра **Imposition (Верстка)** будут обработаны первые 5 записей для формирования результата предварительного просмотра.
2. В области раскладки выполните прокрутку Наборов и раскройте каждый из пяти наборов, чтобы просмотреть результаты. Каждый набор представляет выходную группу двух записей.
3. Щелкните значок Сохранить рядом с пунктом **Template (Шаблон)**, чтобы сохранить новый шаблон для использования в дальнейшем.
4. Введите имя раскладки для верстки. Таким образом верстку можно будет быстро применить к другим заданиям. Также ее можно выбрать и использовать в рамках Job Properties (Свойства задания), Hot Folders и Virtual Printers. Нажмите ОК.
5. Выберите **Выйти** в меню Файл или нажмите на красный значок **X** в верхнем правом углу.
6. Выберите пункт **Save as a regular impose job (Сохранить как обычное задание по верстке)**, примите имя по умолчанию или введите новое. Выберите **Yes (Да)**.
7. Нажмите правой кнопкой мыши на задание и выберите пункт **Print (Печать)**, чтобы распечатать сверстаный документ.



EFI – источник успеха

От Fiery до сверхшироких струйных принтеров, от наклеек самой низкой себестоимости до наиболее автоматизированных бизнес-процессов – у EFI есть все, что нужно вашей компании для успеха. Чтобы узнать больше, см. сайт www.efi.com или позвоните по телефону 650-357-3500.



Логотип APPS, AutoCal, Auto-Count, Balance, Best, логотип Best, BESTColor, BioVu, BioWare, ColorPASS, Colorproof, ColorWise, Command WorkStation, CopyNet, Cretachrom, Cretaprint, логотип Cretaprint, Cretaprinter, Cretaroller, DockNet, Digital StoreFront, DocBuilder, DocBuilder Pro, DocStream, DSFdesign Studio, Dynamic Wedge, EDOX, EFI, логотип EFI, Electronics For Imaging, Entrac, EPCount, EPPhoto, EPRegister, EPStatus, Estimate, ExpressPay, Fabrivid, Fast-4, Fiery, логотип Fiery, Fiery Driven, логотип Fiery Driven, Fiery JobFlow, Fiery JobMaster, Fiery Link, Fiery Prints, логотип Fiery Prints, Fiery Spark, FreeForm, Hagen, Inkintensity, Inkware, Jetrion, логотип Jetrion, LapNet, Logic, MiniNet, Monarch, MicroPress, OneFlow, Pace, PhotoXposure, Printcafe, PressVu, PrinterSite, PrintFlow, PrintMe, логотип PrintMe, PrintSmith, PrintSmith Site, Printstream, Print to Win, Prograph, PSI, PSI Flexo, Radius, Rastek, логотип Rastek, Remoteproof, RIPChips, RIP-White-Print, Screenproof, SendMe, Sincolor, Splash, Spot-On, TrackNet, UltraPress, UltraTex, UltraVu, UV Series 50, VisualCal, VUTEk, логотип VUTEk и WebTools являются товарными знаками корпорации Electronics For Imaging и/или находящихся в ее полной собственности дочерних компаний в США и/или других странах.