

# Nasıl:

## Kişiselleştirilmiş Posta Kartının Yüklenmesi



## Nasıl: Kişiselleştirilmiş Posta Kartının Yüklenmesi

### Özelliğe Genel Bakış

Bir dijital yazdırmada kompleks VDP işlerinin etkili biçimde sürdürmek birlikte işlerliği sağlamak için birden fazla kayıt gerektirir.

Fiery Impose bire bir iletişim için değişken veri yazdırma (VDP) işleri ile ilgili zorlukları azaltır. Fiery Impose ile değişken veri işleri broşür, kitap, posta kartı, kupon ve kartvizit gibi çeşitli uygulama ve malzemeleri üretmek için belirli bir sırada kolaylıkla uygulanabilir.

### Müşteri için Avantajları

- Var olan PDF tabanlı yazdırma öncesi işlemlerle kusursuz uyum sağlar ve tek bir ortak PDF yazdırma üretim iş akışını tüm iş türleri için etkinleştirir.
- Saklanmış ve tekrar kullanılabilir öğelerin görsel açıklaması ve VDP işlerinin kolay tanımlaması ile kullanım daha kolaydır.
- Kullanıcının var olan iş akışının desteği ile üretkenliği artırır.
- Eğitim maliyetlerini azaltır. Fiery Impose ile bir VDP işi normal bir iş gibi ele alınır.
- Daha hızlı önizleme ve örnek düzeltme yazdırma ile israfı azaltır.

### Egzersiz Hedefleri

- 2-üzeri çoklu kayıtlı mizanpaj ile bir PDF/VT posta kartı dosyasını hazırlamak için Fiery Impose kullanın.

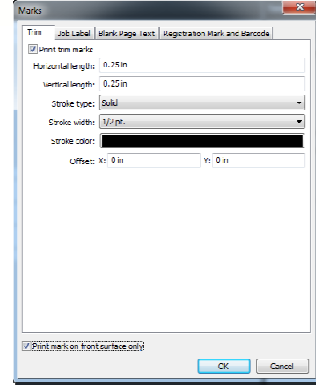
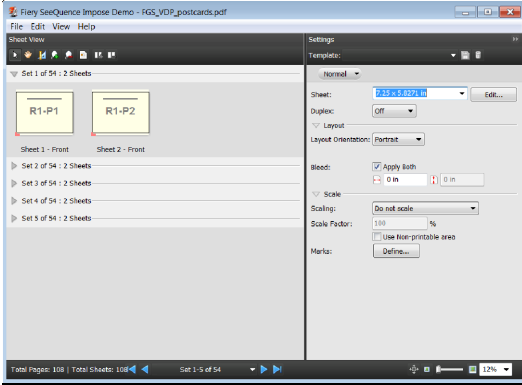
### Ek Kaynaklar

Fiery ürün özellikleri hakkında daha çok şey öğrenmek isterseniz, Fiery ürün bilgisini arttırmak ve performans gelişimine katkıda bulunmak için EFI interaktif online kurslar yarattı. Sunduğumuz online kursların tam listesi için [Fiery eLearning](#) web sayfasına gidin.

### Başlamadan Önce

- Fiery Command WorkStation 5.5 veya üzeri sürümü açık ve en az bir Fiery server'a bağlı ve Fiery System Fiery FS150 veya üzeri sürümü çalıştırıyor olmalıdır.
- Command WorkStation istemcisi üzerinde Fiery Impose lisansını etkinleştirin veya Fiery Impose Program kilidini Command WorkStation istemcisine bağlayın.
- Örnek klasörü yerleştirin: Fiery Bekletme kuyruğunda **VDP\_postcards** Dosyayı tutup sürükleyerek Command WorkStation Bekletme kuyruğuna bırakın veya Command WorkStation Import menü seçeneğini kullanın.
- Herhangi bir çıktı yazdırmadan önce yazıcı ve Fiery'nin birbirine kalibre edildiğinden emin olun.

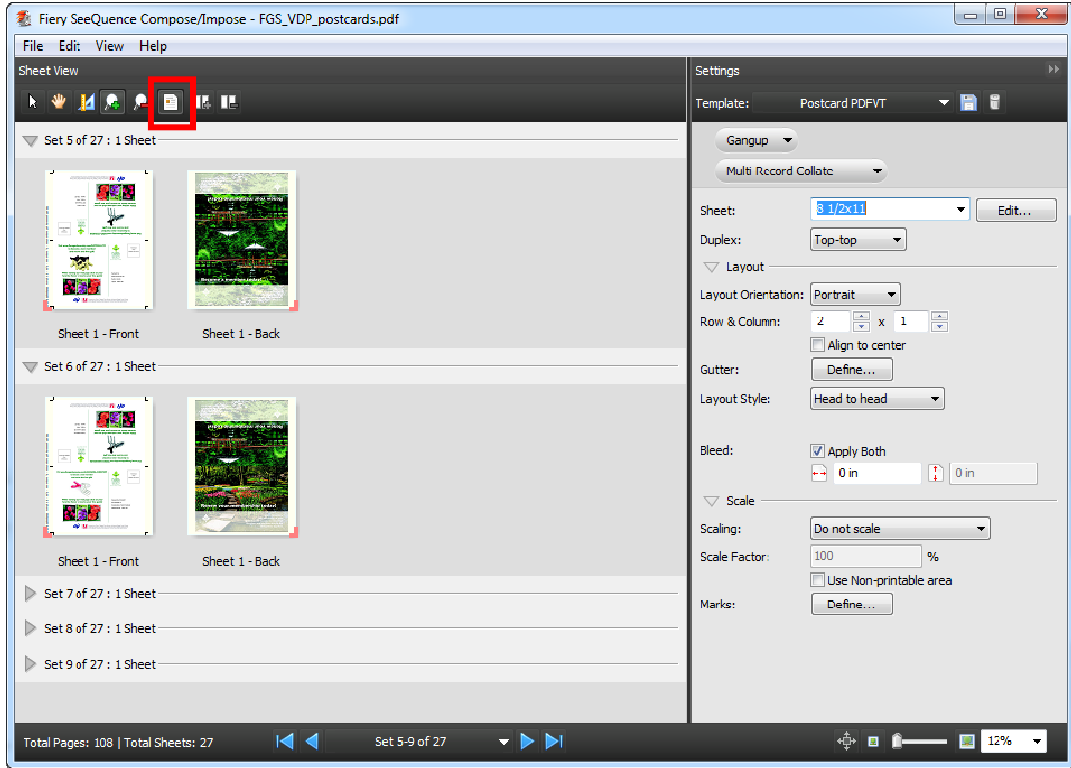
## Nasıl: Kişiselleştirilmiş Posta Kartının Yüklenmesi



## Değişken belgeyi yüklemek

1. Bekletme kuyruğunda **FGS\_VDP\_postcards\_Global\_Graphics\_process\_first.zip**'i seçin ve sağ tıklayarak Process and Hold'u seçin.
2. Kaynaklar sekmesi altında Cihaz Merkezinde VDP Resources'i seçin ve Çevirmenin yanındaki oka tıklayın. VDP görselleriniz belgeniz için depolanmıştır.
3. Command WorkStation Bekletme kuyruğunda **FGS\_VDP\_postcards\_output.zip** dosyasını seçin, sağ tıklayın ve açılan menüden **Impose**'u seçin veya daha önce eklenmişse Command WorkStation araç çubuğundan **Impose** simgesini seçin.
4. Varsayılan olarak, bir değişken verili iş yüklenirken sayfalar wireframe önizleme olarak gösterilecektir.
5. Ayarlar bölümünde ürün amacı için **Birleştir**'i seçin.
6. Gangup altında açılan menüden **Çoklu-Kayıt-Karşılaştır**'ı seçin.
7. **Yaprak** için **8 1/2x11** veya **A4**'ü seçin.
8. **Duplex** (Duplex seçeneklerinin aygıtı göre değişeceğini unutmayın) için **Top-top**'u seçin.
9. **Mizanpaj Oryantasyonu** için **Portre** seçin.
10. **Sıra & Sütun**'u **2 Sıra** ve **1 Sütun** olarak ayarlayın.
11. **Layout Style** için **Head to head**'i seçin.
12. Marks kısmında **Define...** düğmesini seçin.
13. **Trim** sekmesinde aşağıdaki seçenekleri ayarlayın.
  - a. **Print tirim Marks** kutusunu işaretleyin.
  - b. Yatay ve Dikey Uzunluk: **0,25 inches** veya **6,35 mm**
  - c. Vuruş Türü: **Solid**
  - d. Vuruş Genişliği: **1/2 Pt**
  - e. Vuruş Rengi: **Siyah**
14. **Job Label** sekmesini seçin ve aşağıdaki seçenekleri belirleyin.
  - a. Print Job Label'i etkinleştirin. Bu otomatik olarak Job Name, Sheet Info ve Date & Time'i etkinleştirir.
  - b. Pozisyon: **Sol Alt**
  - c. Oryantasyon: **Dikey**
15. **Print mark on front surface only** etkinleştirmek için onaylayın ve kapatmak için **OK**'i tıklayın.

## Nasıl: Kişiselleştirilmiş Posta Kartının Yüklenmesi



### EFI Impose'da kayıtları görüntülemek

1. VDP Imposition önizlemesi için Araç Çubuğundaki **Toggle Sheet Content** simgesini seçin. **Imposition** önizlemesi öz izlemeyi üretmek için ilk 5 saniyeyi işleyecektir.
2. Mizanpaj alanında Seriler arasında gezinin ve sonuçların önizlemesi için ilk beş serinin her birini genişletin. Her bir seri iki kaydın gangup çıktısını temsil eder.
3. **Şablon** yanındaki kaydetme simgesini seçerek bu yeni şablonu gelecekte kullanmak üzere kaydedin.
4. Imposition mizanpajı için bir isim girin. Bu diğer işlere hızla uygulanması için onu etkinleştirir. Aynı zamanda Job Properties, Hot Folders ve Virtual Printers içinde seçilebilir ve kullanılabilir. **OK**'i seçin.
5. File menüsünden **Çıkış**'ı seçin veya sağ üst köşede yer alan kırmızı **X**'i seçin.
6. **Save as a regular impose job**'u seçin, varsayılan ismi kabul edin veya yeni bir isim girin. **Evet**'i seçin.
7. İş üzerine sağ tıklayın ve uygulanmış belgeyi yazdırmak için **Yazdır** simgesini seçin.

## EFI başarının yakıtıdır.

Fiery'den süper geniş inkjete, en düşük etiket maliyetinden en otomatik iş süreçlerine kadar şirketinizin başarılı olmak için ihtiyaç duyduğu her şey EFI'de. Daha fazla bilgi için Visit [www.efi.com](http://www.efi.com) adresini ziyaret edin veya 650-357-3500 nolu telefonu arayın.



APPS logosu, AutoCal, Auto-Count, Balance, Best, Best logosu, BESTColor, BioVu, BioWare, ColorPASS, Colorproof, ColorWise, Command WorkStation, CopyNet, Cretachrom, Cretaprint, Cretaprint logosu, Cretaprinter, Cretaroller, DockNet, Digital StoreFront, DocBuilder, DocBuilder Pro, DocStream, DSFdesign Studio, Dynamic Wedge, EDOX, EFI, EFI logosu, Electronics For Imaging, Entrac, EPCount, EPPPhoto, EPRegister, EPStatus, Estimate, ExpressPay, Fabrivid, Fast-4, Fiery, Fiery logosu, Fiery Driven, Fiery Driven logosu, Fiery JobFlow, Fiery JobMaster, Fiery Link, Fiery Prints, Fiery Prints logosu, Fiery Spark, FreeForm, Hagen, Inkintensity, Inkware, Jetrion, the Jetrion logo, LapNet, Logic, MiniNet, Monarch, MicroPress, OneFlow, Pace, PhotoXposure, Printcafe, PressVu, PrinterSite, PrintFlow, PrintMe, PrintMe logosu, PrintSmith, PrintSmith Site, Printstream, Print to Win, Prograph, PSI, PSI Flexo, Radius, Rastek, Rastek logosu, Remoteproof, RIPChips, RIP-While-Print, Screenproof, SendMe, Sincrolor, Splash, Spot-On, TrackNet, UltraPress, UltraTex, UltraVu, UV Series 50, VisualCal, VUTEK, VUTEK logosu, ve WebTools, Electronics For Imaging, Inc. şirketinin ve/veya bu şirketin ABD ve/veya diğer ülkelerde bulunan tamamen sahip olunan bağlı ortaklarının ticari markalarıdır.