

# **FS200-Anleitung:**

## Automatische Registererstellung



# FS200-Anleitung: Automatische Registererstellung

## Funktionsübersicht

Die Funktion für automatische Registerseiten erstellt Registerseiten, platziert sie an der richtigen Stelle und fügt den Inhalt der Registerzunge automatisch mithilfe von Lesezeichenlinks von PDF-Dokumenten ein.

Automatische Registerseiten sind insbesondere für lange Dokumente hilfreich, die klar definierte Kapitel oder Abschnitte erfordern, wie z. B. Schulungshandbücher, Berichte oder Kursunterlagen.

## Ziele der Übung

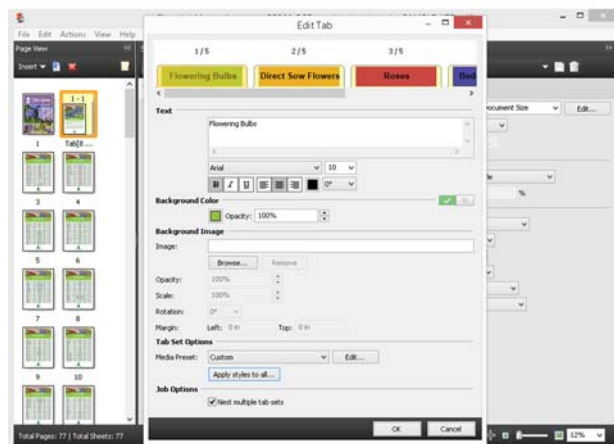
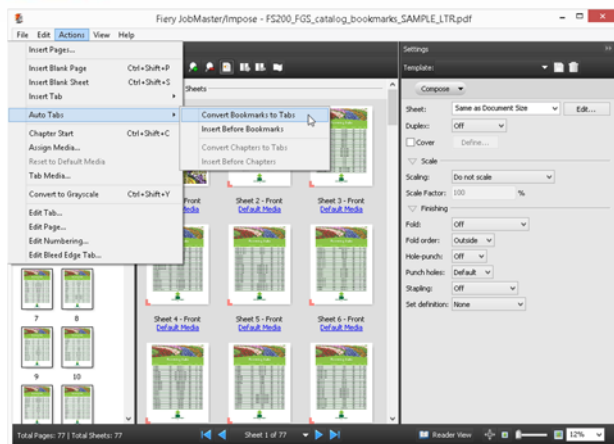
- PDF-Lesezeichen mithilfe von automatischen Registerseiten konvertieren.

## Zusätzliche Ressourcen

Zusätzliche Software-Downloads, Schulungsunterlagen und weitere Informationen finden Sie auf [Fiery Online Resources](#).

## Vorbereitung

- Öffnen Sie Fiery Command WorkStation 5.7 ® oder höher und schließen Sie mindestens einen Fiery Driven™-Drucker an, der Fiery JobMaster unterstützt.
  - Sie finden eine aktuelle Liste der unterstützten Drucker unter: [www.efi.com/fieryjobmaster](http://www.efi.com/fieryjobmaster).
- Aktivieren Sie die Fiery JobMaster-Lizenz auf dem Computer mit der Command WorkStation.
- Transferieren Sie die Beispieldatei **FS200\_FGS\_catalog\_bookmarks\_SAMPL E\_LTR.pdf** oder **FS200\_FGS\_catalog\_bookmarks\_SAMPL E\_A4.pdf** in die Auftragsliste „Angehalten“ auf dem Fiery Server. Ziehen Sie die Datei in die Auftragsliste „Angehalten“ der Command WorkStation oder verwenden Sie alternativ die Importfunktion von Command WorkStation.



## PDF-Lesezeichen mithilfe von automatischen Registerseiten konvertieren

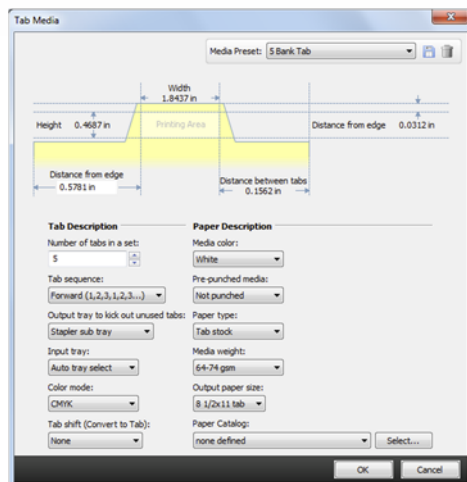
1. Wählen Sie die Datei **FS200\_FGS\_catalog\_bookmarks\_SAMPLE\_LTR.pdf** oder **FS200\_FGS\_catalog\_bookmarks\_SAMPLE\_A4.pdf** in der Auftragsliste „Angehalten“ der Command WorkStation aus. Klicken Sie mit der rechten Maustaste und wählen Sie **JobMaster**.
2. Klicken Sie im Fenster „JobMaster“ auf **Aktionen > Automatische Registerseiten > Lesezeichen in Register konvertieren**.
3. Ändern Sie im Fenster „Register bearbeiten“ den Registertext und die Hintergrundfarbe.
4. Wählen Sie als Schriftart **Arial** und als Schriftgröße **10**.
5. Aktivieren Sie im Bereich „Registerset-Optionen“ das Kontrollkästchen **Stile kollektiv anwenden auf**. Deaktivieren Sie alle Kontrollkästchen außer **Textstile** und klicken Sie auf **Anwenden**. Dadurch erreichen Sie, dass nur die festgelegte Schriftart und Schriftgröße auf alle Tabs angewendet wird.
6. Klicken Sie auf die Schaltfläche , um dem Textfeld der Registerseite eine Hintergrundfarbe hinzuzufügen. Wählen Sie die Hintergrundfarbe aus, wenn das Symbol zu  wechselt.
7. Geben Sie für dieses Beispiel die RGB-Farbwerte für die Farbe der jeweiligen Registerabschnitte an. Legen Sie die Hintergrundfarbe entsprechend den Tabelleninformationen unten fest.

Registerposition	Registertext	Hintergrundfarbe
1 von 5	Flower Bulbs	141 198 63
2 von 5	Direct Sow Flowers	230 174 51
3 von 5	Roses	201 69 68
4 von 5	Bedding Flowers	79 76 160
5 von 5	Perennials	34 163 203

*Tipp für die Navigation: Mit den Kurzbefehlstasten können Sie im Fenster „Register bearbeiten“ schnell von einer Registerseite zu einer anderen wechseln. Als Kurzbefehle fungieren die Tastenkombinationen Befehl-Rechtspfeil und Befehl-Linkspfeil (unter Mac OS) bzw. Strg-Rechtspfeil und Strg-Linkspfeil (unter Windows®).*

*Hintergrundfarbe: Erstellen Sie eine Farbpalette für häufig verwendete Farben. Klicken Sie dazu auf ein Farbfeld unter „Benutzerdefinierte Farben“ und klicken Sie auf **Zu den benutzerdefinierten Farben hinzufügen**, um jede neu definierte Farbe zu den benutzerdefinierten Farben hinzuzufügen. Dies spart Zeit bei zukünftigen Aufträgen.*

8. Wählen Sie im Bereich „Registerset-Optionen“ unter „Vorgaben für Registermedien“ **5 Bank Tab** aus. Wenn noch keine Vorgaben für Registermedien erstellt wurden, klicken Sie neben „Vorgaben für Registermedien“ auf **Bearbeiten**.



9. Überprüfen Sie im Fenster „Registermedien“, ob die Anzahl der Registerseiten eines Sets **5** beträgt.
10. Verwenden Sie für diese Übung die Standardeinstellung **Vorwärts** für die Option Registerfolge.

*Legen Sie die Registerfolge entsprechend den verwendeten Registermedien und dem Papierfach fest, aus dem diese Registermedien zugeführt werden.*

11. Wählen Sie das Ausgabefach für unbenutzte Registerseiten aus. (Diese Option variiert abhängig vom Drucker)
12. Legen Sie ggf. weitere Einstellungen fest (z. B. Medientyp, Papierfach oder Paper Catalog-Medieneintrag).
13. Klicken Sie auf das **Datenträgersymbol** neben den Medienvorgaben, wenn Sie alle benötigten Einstellungen vorgenommen haben.
14. Geben Sie einen Namen für die Vorgabe ein. Geben Sie für dieses Beispiel **5 Bank Tab** als Namen ein und klicken Sie auf **OK**.
15. Für die Option „Medienvorgabe“ wird nun **5 Bank Tab** angezeigt.

*Mit Medienvorgaben können Sie die Layoutvorlage für Registerseiten speichern, um sie auf andere Aufträge anwenden zu können. Sie können mehrere Vorgaben für unterschiedliche Registermedien und Layouts speichern.*

16. Klicken Sie auf **OK**, um das Fenster „Register bearbeiten“ zu schließen.
17. Legen Sie im Bereich „Einstellungen“ ggf. weitere Einstellungen fest.
18. Wählen Sie **Datei > Speichern**.
19. Speichern Sie die Datei als normalen Auftrag und klicken Sie auf **OK**.
20. Klicken Sie auf **Datei > Beenden**, um JobMaster zu schließen. Klicken Sie alternativ auf das rote **X** in der Ecke.
21. Der Auftrag kann gedruckt werden.

## EFI fuels success.

Wir entwickeln bahnbrechende Technologien für die Herstellung von Beschilderungen, Verpackungen, Textilien, Keramikfliesen und personalisierten Dokumenten mit einer breiten Palette an Druckern, Tinten, digitalen Front-End-Lösungen und einer umfassenden Suite an Business- und Produktions-Workflows zur Neugestaltung und Optimierung des gesamten Produktionsprozesses – für eine gesteigerte Wettbewerbsfähigkeit und mehr Produktivität. Weitere Informationen erhalten Sie auf der Website [www.efi.com](http://www.efi.com) oder telefonisch unter 0800 183 0832 (Deutschland), 0800-802180 (Österreich), 0800 897 114 (Schweiz) oder +49 (0)2102 7454 100.



Nothing herein should be construed as a warranty in addition to the express warranty statement provided with EFI products and services.

The APPS logo, AutoCal, Auto-Count, Balance, Best, the Best logo, BESTColor, BioVu, BioWare, ColorPASS, Colorproof, ColorWise, Command WorkStation, CopyNet, Cretachrom, Cretaprint, the Cretaprint logo, Cretaprinter, Cretaroller, DockNet, Digital StoreFront, DirectSmile, DocBuilder, DocBuilder Pro, DocStream, DSFdesign Studio, Dynamic Wedge, EDOX, EFI, the EFI logo, Electronics For Imaging, Entrac, EPCount, EPPhoto, EPRegister, EPStatus, Estimate, ExpressPay, Fabrivid, Fast-4, Fiery, the Fiery logo, Fiery Driven, the Fiery Driven logo, Fiery JobFlow, Fiery JobMaster, Fiery Link, Fiery Prints, the Fiery Prints logo, Fiery Spark, FreeForm, Hagen, Inktenzity, Inkware, Jettrion, the Jettrion logo, LapNet, Logic, MiniNet, Monarch, MicroPress, OneFlow, Pace, PhotoXposure, Printcafe, PressVu, PrinterSite, PrintFlow, PrintMe, the PrintMe logo, PrintSmith, PrintSmith Site, PrintStream, Print to Win, Prograph, PSI, PSI Flexo, Radius, Rastek, the Rastek logo, Remoteproof, RIPChips, RIP-While-Print, Screenproof, SendMe, Sincrolor, Splash, Spot-On, TrackNet, UltraPress, UltraTex, UltraVu, UV Series 50, VisualCal, VUTEk, the VUTEk logo, and WebTools are trademarks of Electronics For Imaging, Inc. and/or its wholly owned subsidiaries in the U.S. and/or certain other countries.