

FS200 Come:

Creazione automatica dei separatori



FS200 Come: Creazione automatica dei separatori

Descrizione delle funzioni

La funzione Auto Tabs (Separatori automatici) crea fogli separatori, li colloca nella posizione corretta e popola il contenuto della linguetta del separatore automaticamente, utilizzando i link segnalibri dei documenti PDF.

Tale funzione è particolarmente preziosa nel caso di documenti lunghi che richiedono capitoli o sezioni ben definiti come manuali di formazione, rapporti e corsi didattici.

Obiettivi dell'esercitazione

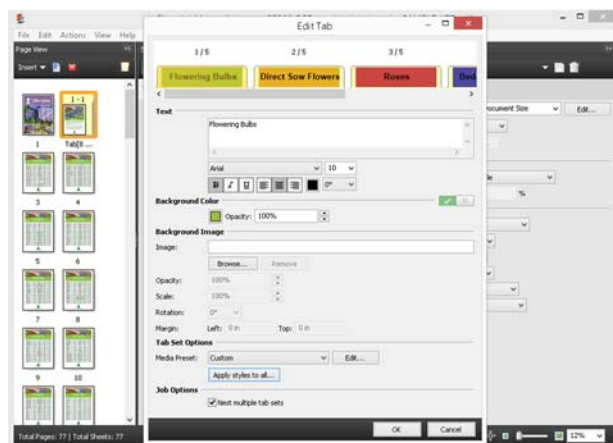
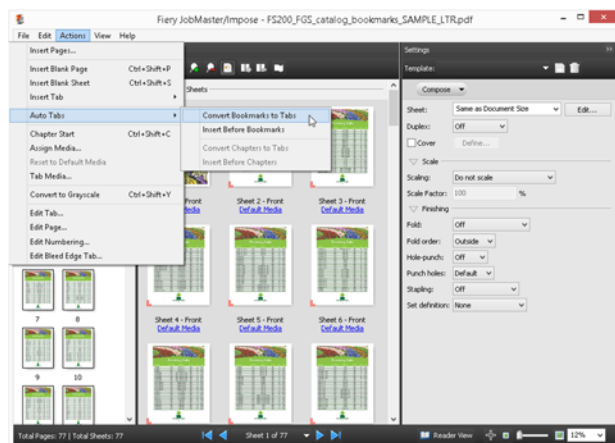
- Convertire i segnalibri del PDF utilizzando la funzione Auto Tabs.

Ulteriori risorse

Per ulteriori download di software, risorse di formazione e così via, consultare le [risorse online di Fiery](#).

Prima di iniziare

- Aprire Fiery Command WorkStation® 5.7 (o versione successiva) e connettersi ad almeno una stampante Fiery Driven™ che supporta Fiery JobMaster.
 - Per l'elenco aggiornato delle stampanti supportate, visitare: www.efi.com/fieryjobmaster.
- Attivare la licenza di Fiery JobMaster sul computer che esegue Command WorkStation.
- Collocare il file di esempio **FS200_FGS_catalog_bookmarks_SAMPL E_LTR.pdf** o **FS200_FGS_catalog_bookmarks_SAMPL E_A4.pdf** nella coda di attesa del server Fiery. Trascinare il file nell'elenco di attesa di Command WorkStation oppure usare l'opzione del menu Import (Importa) di Command WorkStation.



Convertire i segnalibri del PDF utilizzando i separatori automatici

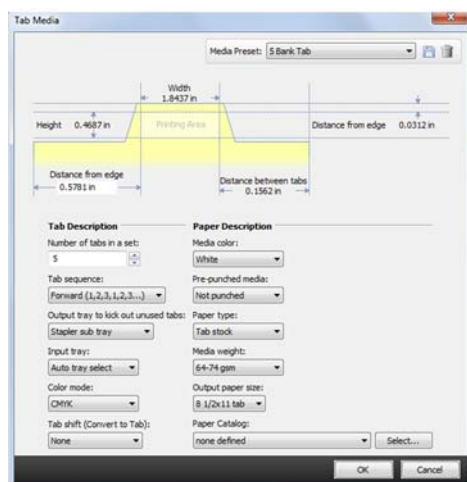
1. Selezionare il file **FS200_FGS_catalog_bookmarks_SAMPLE_LTR.pdf** o **FS200_FGS_catalog_bookmarks_SAMPLE_A4.pdf** nell'elenco di attesa di Command WorkStation. Quindi, fare clic con il pulsante destro del mouse per selezionare **JobMaster**.
2. Nella finestra JobMaster, fare clic su **Actions (Azioni) > Auto Tabs (Separatori automatici) > Convert Bookmarks to Tabs (Converti segnalibri in separatori automatici)**.
3. Nella finestra Edit Tab (Modifica separatore), modificare il testo del separatore e il colore di sfondo.
4. Cambiare il carattere in **Arial** e la dimensione in **10**.
5. Nell'area Tab Set Options (Opzioni impostazione separatore), selezionare la casella di controllo **Apply styles to all (Applica stili a tutti)**. Deselezionare tutte le opzioni della casella di controllo tranne **Text styles (Stili testo)**, quindi fare clic su **Apply (Applica)**. In questo modo, si applicheranno lo stesso font e corpo a tutte le linguette.
6. Per aggiungere un colore di sfondo al campo di testo del separatore, fare clic su . Quando l'icona diventa , selezionare il colore dello sfondo.
7. Per questo esempio, specificare i valori RGB relativi al colore di ciascuna sezione del separatore. Impostare il colore dello sfondo in base alle informazioni della tabella seguente.

Posizione separatore	Testo separatore	Colore di sfondo
Separatore 1/5	Flower Bulbs	141 198 63
Separatore 2/5	Direct Sow Flowers	230 174 51
Separatore 3/5	Roses	201 69 68
Separatore 4/5	Bedding Flowers	79 76 160
Separatore 5/5	Perennials	34 163 203

Consigli di navigazione: Usare i tasti di scelta rapida sulla tastiera per passare da un separatore all'altro nella finestra Modifica separatore. Usare il tasto Cmd e la freccia destra (o sinistra) su un Mac e il tasto Ctrl e la freccia destra (o sinistra) in Windows®.

*Colore di sfondo: creare una tavolozza dei colori più utilizzati. È sufficiente selezionare una casella di colore in Custom colors (Colori personalizzati), quindi fare clic su **Add to Custom Colors (Aggiungi ai colori personalizzati)** per aggiungere tutti i nuovi colori a quelli personalizzati. In questo modo, si risparmierà tempo in futuro.*

8. Nell'area Tab Set Options (Opzioni impostazione separatore), selezionare **5 Bank tab (Separatore con 5 linguette)** in Media Preset (Preimpostazione supporto). Se non sono state ancora create preimpostazioni per il supporto, fare clic su **Edit (Modifica)** accanto a Media Preset (Preimpostazione supporto).



9. Nella finestra di dialogo Tab Media (Supporto separatore), verificare che il numero di separatori sia impostato su **5**.
10. Per questo esempio, usare la selezione predefinita **Forward (Avanti)** per Tab Sequence (Sequenza separatori).

Selezionare la sequenza separatori adeguata al supporto per separatore e al cassetto utilizzati per stampare i separatori.

11. Specificare Output Tray to kick out unused tabs (Vassoio di uscita per separatori inutilizzati). L'opzione varia in base alla stampante.
12. Continuare ad assegnare altre impostazioni, ad esempio, il supporto, il vassoio o Paper Catalog (Catalogo carta).
13. Fare clic sull'icona **disco** accanto a Media Preset (Preimpostazione supporto), una volta completata la configurazione delle impostazioni desiderate.
14. Assegnare un nome alla preimpostazione, **5 Bank Tab (separatori con 5 linguette)** e fare clic su **OK**.
15. La preimpostazione del supporto selezionata verrà visualizzata con il nome **5 Bank Tab (Separatori con 5 linguette)**.

Le preimpostazioni supporto salvano la configurazione del modello del separatore per i lavori futuri. È possibile salvare più preimpostazioni per vari supporti per separatore.

16. Selezionare **OK** per chiudere la finestra Edit Tab (Modifica separatore).
17. Nel riquadro Settings (Impostazioni), specificare eventuali impostazioni aggiuntive.
18. Fare clic su **File > Save (Salva)**.
19. **Salvare** come lavoro normale e fare clic su **OK**.
20. Fare clic su **File > Exit (Esci)** per chiudere JobMaster. In alternativa, fare clic sul simbolo **X** rosso nell'angolo.
21. A questo punto, è possibile stampare il lavoro.

EFI dà impulso al tuo successo.

Sviluppiamo tecnologie innovative per la produzione di segnaletica, imballaggi, materiali tessili, ceramica e documenti personalizzati con una vasta gamma di stampanti, inchiostri, front end digitali e una suite di flussi di lavoro e produttivi completa che trasforma e semplifica l'intero processo produttivo aumentando la competitività e la produttività. Visita www.efi.com oppure chiama il numero 800 873 230 (Italia) o 0800 897 114 (Svizzera) per ulteriori informazioni.



Nothing herein should be construed as a warranty in addition to the express warranty statement provided with EFI products and services.

The APPS logo, AutoCal, Auto-Count, Balance, Best, the Best logo, BESTColor, BioVu, BioWare, ColorPASS, Colorproof, ColorWise, Command WorkStation, CopyNet, Cretachrom, Cretaprint, the Cretaprint logo, Cretaprinter, Cretaroller, DockNet, Digital StoreFront, DirectSmile, DocBuilder, DocBuilder Pro, DocStream, DSFdesign Studio, Dynamic Wedge, EDOX, EFI, the EFI logo, Electronics For Imaging, Entrac, EPCount, EPPPhoto, EPRegister, EPStatus, Estimate, ExpressPay, Fabrivu, Fast-4, Fiery, the Fiery logo, Fiery Driven, the Fiery Driven logo, Fiery JobFlow, Fiery JobMaster, Fiery Link, Fiery Prints, the Fiery Prints logo, Fiery Spark, FreeForm, Hagen, InktenSity, Inkware, Jetrion, the Jetrion logo, LapNet, Logic, MiniNet, Monarch, MicroPress, OneFlow, Pace, PhotoXposure, Printcafe, PressVu, PrinterSite, PrintFlow, PrintMe, the PrintMe logo, PrintSmith, PrintSmith Site, PrintStream, Print to Win, Prograph, PSI, PSI Flexo, Radius, Rastek, the Rastek logo, Remoteproof, RIPChips, RIP-While-Print, Screenproof, SendMe, Sincrolor, Splash, Spot-On, TrackNet, UltraPress, UltraTex, UltraVu, UV Series 50, VisualCal, VUTEk, the VUTEk logo, and WebTools are trademarks of Electronics For Imaging, Inc. and/or its wholly owned subsidiaries in the U.S. and/or certain other countries.