

# Instructies voor FS200:

## Automatisch tabbladen maken



# Instructies voor FS200: Automatisch tabbladen maken

## Overzicht van de functies

De functie Automatische tabbladen maakt tabbladen, zet deze op de juiste plaats en vult het tabhoofdje automatisch door middel van de bladwijzerkoppelingen van PDF-documenten.

Automatische tabbladen is met name nuttig voor lange documenten waarin duidelijk aangegeven hoofdstukken of secties vereist zijn, zoals trainingshandleidingen, rapporten en cursusmaterialen.

## Doelstellingen van de training

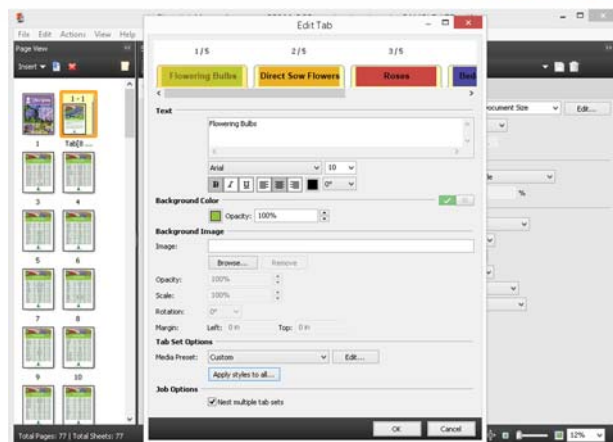
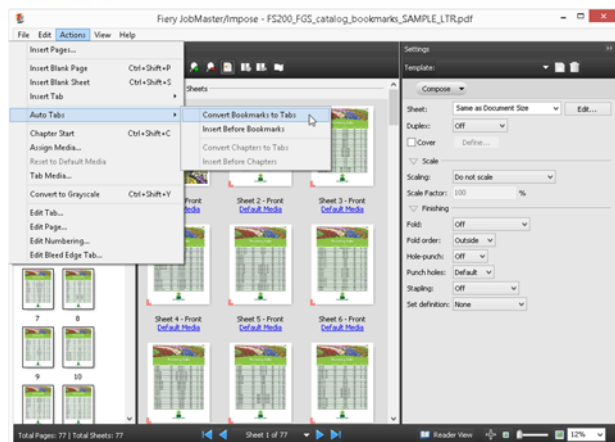
- PDF-bladwijzers converteren door middel van Automatische tabbladen.

## Aanvullende bronnen

Ga naar [Fiery Online Resources](#) voor aanvullende softwaredownloads, trainingsbronnen en meer.

## Voordat u begint

- Open Fiery Command WorkStation 5.7 ® of hoger en maak verbinding met ten minste één Fiery Driven™-printer die Fiery JobMaster ondersteunt.
  - Ga voor een actuele lijst met ondersteunde printers naar: [www.efi.com/fieryjobmaster](http://www.efi.com/fieryjobmaster).
- Activeer de Fiery JobMaster-licentie op de computer waarop Command WorkStation wordt uitgevoerd.
- Plaats het voorbeeldbestand, **FS200\_FGS\_catalog\_bookmarks\_SAMPLE\_LTR.pdf** of **FS200\_FGS\_catalog\_bookmarks\_SAMPLE\_A4.pdf**, in de blokkeringswachtrij van de Fiery-server. Sleep het bestand naar de lijst Geblokkeerd in Command WorkStation of gebruik de menuoptie Importeren in Command WorkStation.



## PDF-bladwijzers converteren door middel van Automatische tabbladen

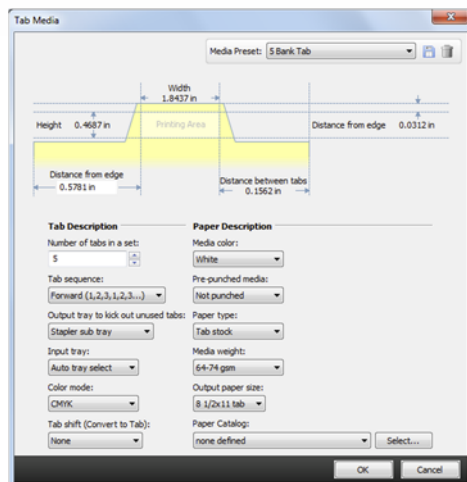
1. Selecteer het bestand **FS200\_FGS\_catalog\_bookmarks\_SAMPLE\_LTR.pdf** of **FS200\_FGS\_catalog\_bookmarks\_SAMPLE\_A4.pdf** in de lijst Geblokkeerd in Command WorkStation. Klik vervolgens met de rechtermuisknop en selecteer **JobMaster**.
2. Klik in het venster JobMaster op **Acties > Automatische tabbladen > Bladwijzers converteren naar tabbladen**.
3. Pas in het venster Tabblad bewerken de tabtekst en achtergrondkleur aan.
4. Wijzig het lettertype naar **Arial** en de tekengrootte naar **10**.
5. Schakel in het gedeelte Tabsetopties het selectievakje **Stijlen toepassen op alle** in. Schakel de selectievakjes voor alle opties, behalve **Tekststijlen**, uit en klik op **Toepassen**. Hiermee worden hetzelfde lettertype en dezelfde tekengrootte op alle tabbladen toegepast.
6. Als u een achtergrondkleur aan het tabbladtekstveld wilt toevoegen, klikt u op . Wanneer het pictogram verandert in , selecteert u de achtergrondkleur.
7. Geef voor dit voorbeeld de RGB-waarden op voor de kleur van elk gedeelte van het tabblad. Bepaal de achtergrondkleur aan de hand van de onderstaande kleurenkaart.

Tabpositie	Tabtekst	Achtergrondkleur
Tab 1/5	Bloembollen	141 198 63
Tab 2/5	Bloemzaden	230 174 51
Tab 3/5	Rozen	201 69 68
Tab 4/5	Perkbloemen	79 76 160
Tab 5/5	Meerjarige bloemen	34 163 203

*Navigatietip: Gebruik sneltoetsen op het toetsenbord om snel tussen tabbladen te schakelen in het venster Tabblad bewerken. Gebruik command-pijl naar rechts (of links) op een Mac en Ctrl-pijl naar rechts (of links) in Windows®.*

*Achtergrondkleur: Maak een kleurenpalet voor veelgebruikte kleuren. Klik op een kleurvak onder Aangepaste kleuren en klik vervolgens op **Toevoegen aan aangepaste kleuren** om een nieuwe kleur aan de aangepaste kleuren toe te voegen terwijl u deze definieert. Dit bespaart u tijd bij toekomstige taken.*

8. Selecteer in het gedeelte Tabsetopties de optie **Tabblad met 5 rijen** in Mediavoorkeuze. Als er nog geen mediavoorkeuzen zijn gemaakt, klikt u op **Bewerken** naast Mediavoorkeuze.



9. Controleer in het dialoogvenster Tabbladmedia of het aantal tabbladen in een set **5** is.
10. Gebruik voor dit voorbeeld de standaardselectie **Vooruit** voor Tabvolgorde.

*Selecteer een geschikte tabvolgorde voor het tabbladpapier en de medialade die u gebruikt voor het afdrukken van tabbladen.*

11. Geef de uitvoerlade voor ongebruikte tabbladen op. (Deze optie verschilt per printer.)
12. Ga door met het toewijzen van aanvullende instellingen, zoals media, lade of Paper Catalog.
13. Klik op het **schijfpictogram** naast Mediavoorkeuze nadat u alle gewenste instellingen hebt voltooid.
14. Geef uw voorkeuze de naam **Tabblad met 5 rijen** en klik op **OK**.
15. Bij de geselecteerde mediavoorkeuze wordt **Tabblad met 5 rijen** weergegeven.

*Met mediavoorkeuzen hoeft u niet langer tabbladsjablonen in te stellen voor toekomstige taken. U kunt meerdere voorkeuzen opslaan voor verschillende tabbladmedia.*

16. Klik op **OK** om het venster Tabblad bewerken te sluiten.
17. Geef in het deelvenster Instellingen eventuele aanvullende instellingen op.
18. Klik op **Bestand > Opslaan**.
19. Kies **Opslaan als een normale taak** en klik op **OK**.
20. Klik op **Bestand > Afsluiten** om JobMaster te sluiten. Of klik op de rode **X** in de hoek.
21. De taak is klaar om te worden afgedrukt.



## EFI fuels success.

We ontwikkelen baanbrekende technieken voor de productie van bewegwijzering, verpakkingen, textiel, keramische tegels en gepersonaliseerde documenten, met een groot aanbod van printers, inkten, digitale front-ends en een uitgebreide zakelijke en productieworkflowsuite die het volledige productieproces transformeert en stroomlijnt zodat uw concurrentiepositie wordt verstevigd en uw productiviteit wordt vergroot. Ga voor meer informatie naar [www.efi.com](http://www.efi.com) of bel naar 020 658 8000 (NL) of 02 749 94 20 (BE).



Nothing herein should be construed as a warranty in addition to the express warranty statement provided with EFI products and services.

The APPS logo, AutoCal, Auto-Count, Balance, Best, the Best logo, BESTColor, BioVu, BioWare, ColorPASS, Colorproof, ColorWise, Command WorkStation, CopyNet, Cretachrom, Cretaprint, the Cretaprint logo, Cretaprinter, Cretaroller, DockNet, Digital StoreFront, DirectSmile, DocBuilder, DocBuilder Pro, DocStream, DSFdesign Studio, Dynamic Wedge, EDOX, EFI, the EFI logo, Electronics For Imaging, Entrac, EPCount, EPPPhoto, EPRegister, EPStatus, Estimate, ExpressPay, Fabrivid, Fast-4, Fiery, the Fiery logo, Fiery Driven, the Fiery Driven logo, Fiery JobFlow, Fiery JobMaster, Fiery Link, Fiery Prints, the Fiery Prints logo, Fiery Spark, FreeForm, Hagen, Inktenzity, Inkware, Jettrion, the Jettrion logo, LapNet, Logic, MiniNet, Monarch, MicroPress, OneFlow, Pace, PhotoXposure, Printcafe, PressVu, PrinterSite, PrintFlow, PrintMe, the PrintMe logo, PrintSmith, PrintSmith Site, PrintStream, Print to Win, Prograph, PSI, PSI Flexo, Radius, Rastek, the Rastek logo, Remoteproof, RIPChips, RIP-While-Print, Screenproof, SendMe, Sincrolor, Splash, Spot-On, TrackNet, UltraPress, UltraTex, UltraVu, UV Series 50, VisualCal, VUTEk, the VUTEk logo, and WebTools are trademarks of Electronics For Imaging, Inc. and/or its wholly owned subsidiaries in the U.S. and/or certain other countries.