

# **FS200 Instruções para:** Criação de separadores automáticos



# FS200 Instruções para: Criação de separadores automáticos

## Introdução ao recurso

O recurso Separadores automáticos cria folhas de separador, posiciona-as no local correto e preenche o conteúdo da orelha do separador automaticamente usando os links dos marcadores dos documentos PDF.

Separadores automáticos são especialmente valiosos para documentos longos que exigem capítulos ou seções bem definidas, como manuais de treinamento, relatórios ou materiais de curso.

## Objetivos do exercício

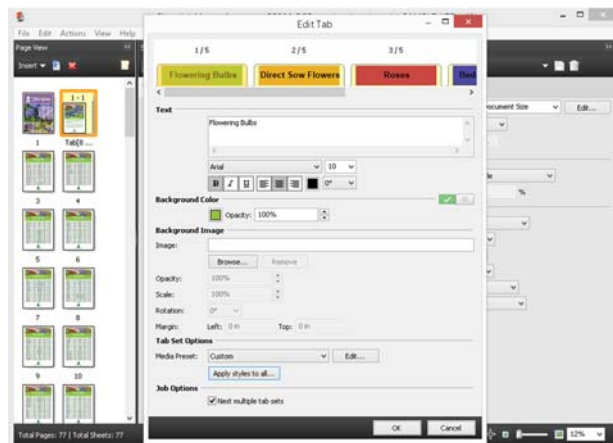
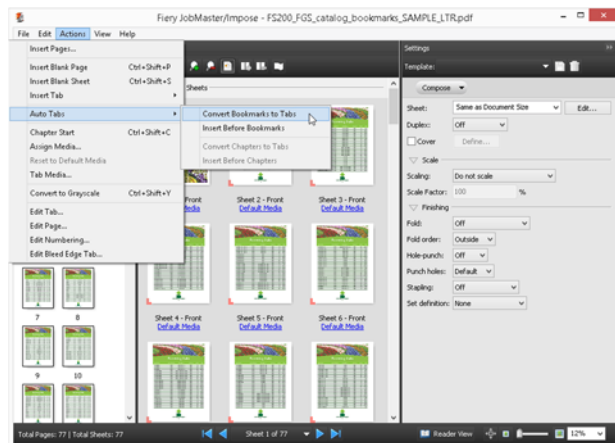
- Converter marcadores de PDF usando Separadores automáticos

## Recursos adicionais

Para downloads de softwares, recursos de treinamento e mais, acesse os [Recursos on-line Fiery](#).

## Antes de começar

- Abra o Fiery Command WorkStation® 5.7 ou posterior e conecte-se a pelo menos uma impressora Fiery Driven™ compatível com o Fiery JobMaster.
  - Para obter a lista atualizada de impressoras compatíveis, acesse: [www.efi.com/fieryjobmaster](http://www.efi.com/fieryjobmaster).
- Ative a licença do Fiery JobMaster no computador executando o Command WorkStation.
- Coloque o arquivo de amostra, **FS200\_FGS\_catalog\_bookmarks\_SAMPL E\_LTR.pdf** ou **FS200\_FGS\_catalog\_bookmarks\_SAMPL E\_A4.pdf**, na fila de Espera no servidor Fiery. Arraste o arquivo para a lista Em espera do Command WorkStation ou use a opção de menu Importar do Command WorkStation.



## Converter marcadores de PDF usando Separadores automáticos

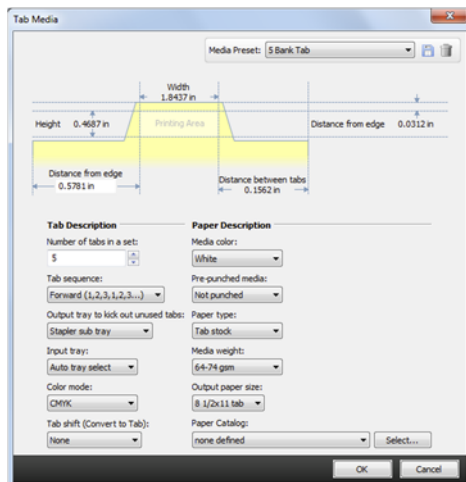
1. Selecione o arquivo **FS200\_FGS\_catalog\_bookmarks\_SAMPLE\_LTR.pdf** ou **FS200\_FGS\_catalog\_bookmarks\_SAMPLE\_A4.pdf** na lista Em espera do Command WorkStation. Em seguida, clique com o botão direito do mouse e selecione **JobMaster**.
2. Na janela JobMaster, clique em **Ações > Separadores automáticos > Converter marcadores para separadores**.
3. Na janela Editar separador, modifique o texto e a cor de fundo do separador.
4. Altere a fonte para **Arial** e o tamanho da fonte para **10**.
5. Na área Opções de conjunto de separador, marque a caixa de seleção **Aplicar estilos a todos**. Desmarque todas as caixas de seleção de opções, exceto **Estilos de texto** e clique em **Aplicar**. Isso aplicará a mesma fonte e tamanho de fonte a todos os separadores.
6. Para adicionar uma cor de fundo ao campo de texto do separador, clique em . Quando o ícone mudar para , selecione Cor de fundo.
7. Para este exemplo, especifique os valores de RGB para a cor de cada seção do separador. Defina a cor de fundo de acordo com as informações da tabela abaixo.

Posição do separador	Texto do separador	Cor de fundo
Separador 1/5	Bulbos de flores	141 198 63
Separador 2/5	Flores de semeadura direta	230 174 51
Separador 3/5	Rosas	201 69 68
Separador 4/5	Flores de forrações	79 76 160
Separador 5/5	Plantas perenes	34 163 203

*Dica de navegação: use atalhos do teclado para acessar rapidamente as diferentes guias na janela Editar guia. Use o comando de seta para a direita (ou esquerda) em um computador Mac e Ctrl-seta para a direita (ou esquerda) em Windows®.*

*Cor de fundo: Crie uma paleta para as cores mais utilizadas. Clique em uma caixa de cor em cores Personalizadas e clique em **Adicionar às cores personalizadas** para adicionar cada nova cor às cores Personalizadas, conforme você as define. Isso economiza tempo para tarefas futuras.*

8. Na área Opções de conjunto de separador, selecione **Separador de 5 bancos** em Predefinição de mídia. Se nenhuma predefinição de mídia tiver sido criada, clique em **Editar** ao lado de Predefinição de mídia.



9. Na caixa de diálogo Mídia do separador, verifique se o número de separadores em um conjunto é **5**.
10. Para este exemplo, use a seleção padrão **Avançar** para a Sequência de separadores.

*Selecione a sequência de separadores apropriada para a bandeja de divisória e de mídia que você está usando para imprimir os separadores.*

11. Especifique a bandeja de saída para ejetar separadores sem uso. (Esta opção variará de acordo com a impressora).
12. Continue a atribuir quaisquer configurações adicionais, como mídia, bandeja ou Catálogo de papéis.
13. Clique no ícone de **disco** ao lado de Predefinição de mídia quando tiver concluído todas as configurações desejadas.
14. Nomeie sua predefinição, **Separador de 5 bancos** e clique em **OK**.
15. A predefinição de mídia selecionada exibirá **Separador de 5 bancos**.

*As predefinições de mídia salvarão a configuração do modelo de separador para utilização em tarefas futuras. Você pode salvar várias predefinições para várias mídias de separador.*

16. Clique em **OK** para fechar a janela Editar separador.
17. No painel Configurações, especifique quaisquer definições adicionais.
18. Clique em **Arquivo > Salvar**.
19. **Salve** como tarefa regular e clique em **OK**.
20. Clique em **Arquivo > Sair** para fechar o JobMaster. Ou clique no **X** vermelho no canto.
21. A tarefa está pronta para impressão.

## EFI fuels success.

Desenvolvemos tecnologias inovadoras para a fabricação de sinalizações, embalagens, têxteis, revestimentos cerâmicos e documentos personalizados, com uma ampla variedade de impressoras, tintas, front ends digitais e um fluxo de trabalho abrangente e adequado a diferentes tipos de negócio, que transformam e simplificam todo o processo de produção, aumentando a sua competitividade e potencializando a produtividade. Visite [www.efi.com](http://www.efi.com) ou ligue para (55 11) 2199-0100 para obter mais informações.



Nothing herein should be construed as a warranty in addition to the express warranty statement provided with EFI products and services.

The APPS logo, AutoCal, Auto-Count, Balance, Best, the Best logo, BESTColor, BioVu, BioWare, ColorPASS, Colorproof, ColorWise, Command WorkStation, CopyNet, Cretachrom, Cretaprint, the Cretaprint logo, Cretaprinter, Cretaroller, DockNet, Digital StoreFront, DirectSmile, DocBuilder, DocBuilder Pro, DocStream, DSFdesign Studio, Dynamic Wedge, EDOX, EFI, the EFI logo, Electronics For Imaging, Entrac, EPCount, EPPhoto, EPRegister, EPStatus, Estimate, ExpressPay, Fabrivu, Fast-4, Fiery, the Fiery logo, Fiery Driven, the Fiery Driven logo, Fiery JobFlow, Fiery JobMaster, Fiery Link, Fiery Prints, the Fiery Prints logo, Fiery Spark, FreeForm, Hagen, Inktenzity, Inkware, Jettrion, the Jettrion logo, LapNet, Logic, MiniNet, Monarch, MicroPress, OneFlow, Pace, PhotoXposure, Printcafe, PressVu, PrinterSite, PrintFlow, PrintMe, the PrintMe logo, PrintSmith, PrintSmith Site, PrintStream, Print to Win, Prograph, PSI, PSI Flexo, Radius, Rastek, the Rastek logo, Remoteproof, RIPChips, RIP-While-Print, Screenproof, SendMe, Sincrolor, Splash, Spot-On, TrackNet, UltraPress, UltraTex, UltraVu, UV Series 50, VisualCal, VUTEk, the VUTEk logo, and WebTools are trademarks of Electronics For Imaging, Inc. and/or its wholly owned subsidiaries in the U.S. and/or certain other countries.