

# **Guide pratique FS200 :**

## Automatisation de la soumission des tâches



# Guide pratique FS200 : Automatisation de la soumission des tâches

## Présentation des fonctionnalités

Les administrateurs Fiery Command WorkStation® peuvent créer et partager des préréglages de la tâche sur le serveur afin d'automatiser la sélection et l'utilisation des propriétés des tâches pour les applications fréquemment utilisées, ce qui constitue un gain de temps et optimise la productivité.

Les administrateurs peuvent enregistrer, modifier, publier et supprimer des préréglages de serveur à partir de la fenêtre Vue périphérique de la Command WorkStation pour permettre aux autres utilisateurs d'accéder à ces préréglages centralisés par l'intermédiaire de flux de production comme les imprimantes virtuelles, Hot Folders, la fenêtre Propriétés de la tâche et les pilotes d'impression.

Les imprimantes virtuelles Fiery permettent aux administrateurs de l'impression de créer une configuration spécifique et de mettre celui-ci à disposition des utilisateurs sur leur poste de travail sous la forme d'une imprimante ayant un nom particulier. Par exemple, un utilisateur qui imprime régulièrement des manuels de formation pourra tout simplement les imprimer sur une imprimante nommée « Manuel de formation ». Les risques d'erreurs dans la configuration de la tâche s'en trouveront considérablement réduits.

Fiery® Hot Folders offre un moyen simple et efficace d'automatiser l'envoi de documents à un serveur Fiery. Les utilisateurs peuvent copier les documents ou simplement les faire glisser dans Hot Folders. Dans ce flux de production, les tâches sont acheminées vers un serveur Fiery avec des instructions de bons de travail (modification d'options PPD, attributs d'imposition et conversions de format de fichier).

## Objectifs

- Créer une mise en page d'imposition de cartes de visite
- Créer un nouveau préréglage de serveur
- Créer une nouvelle imprimante virtuelle pour appliquer un préréglage
- Créer un nouveau Hot Folder pour appliquer un préréglage

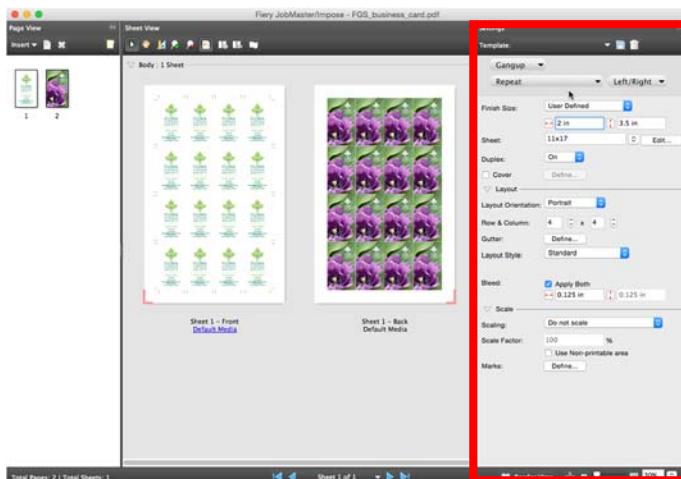
- Appliquer un flux automatisé dans la Command WorkStation

## Ressources supplémentaires

Pour télécharger davantage de logiciels, de ressources de formation et plus encore, rendez-vous sur la page [Ressources Fiery en ligne](#).

## Avant de commencer

- Ouvrez Fiery Command WorkStation® 5.7 ou une version ultérieure et connectez-vous à au moins un serveur Fiery exécutant Fiery FS200/FS200 Pro.
- Activez la licence Fiery Impose sur l'ordinateur exécutant la Command WorkStation.
- Installez Fiery Hot Folders sur l'ordinateur exécutant la Command WorkStation.
- Placez le fichier d'exemple : **FS200\_FGS\_business\_card\_SAMPLE.pdf** dans la file En attente du serveur Fiery. Faites glisser le fichier dans la liste En attente de la Command WorkStation ou utilisez son option de menu Importer.
- Avant de lancer une tâche d'impression, assurez-vous que l'imprimante et le serveur Fiery ont bien été calibrés.



## Créer une mise en page d'imposition de cartes de visite

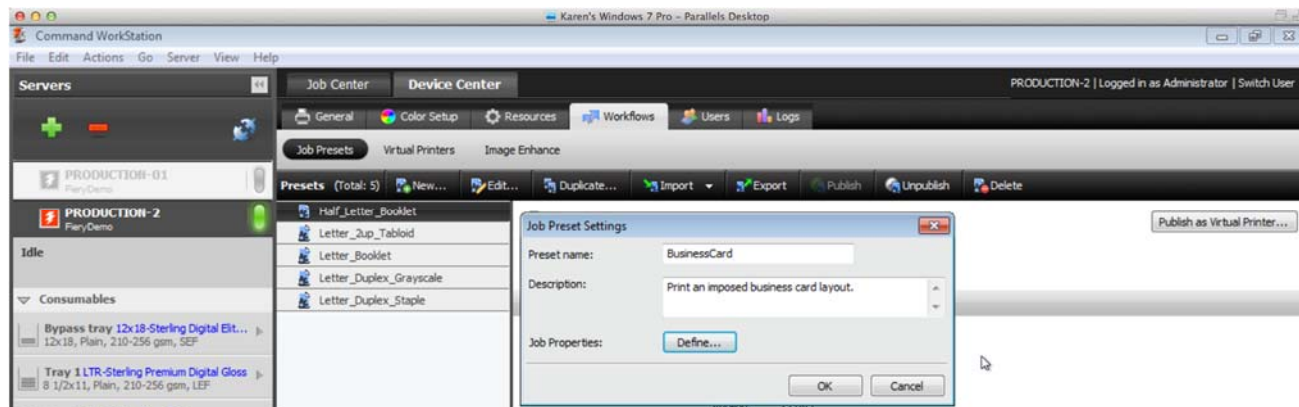
1. Sélectionnez le fichier **FS200\_FGS\_business\_card\_SAMPLE.pdf** dans la liste des tâches En attente de la Command WorkStation. Cliquez ensuite avec le bouton droit de la souris et sélectionnez **Impose**.
2. Dans la fenêtre Impose, sélectionnez **Impression groupée** pour le flux produit dans le volet Paramètres.
3. Sous Impression groupée, sélectionnez **Répéter**.
4. Pour l'option de Format de finition, sélectionnez **Personnalisé**.

*L'imposition basée sur le format de finition personnalisé dans Fiery Impose tient compte de l'option de zone de rognage des fichiers PDF. Grâce à cette amélioration, les utilisateurs de Fiery Impose peuvent créer des modèles au moyen de paramètres de format de finition personnalisés et appliquer ces modèles aux méthodes de soumission de travaux ou aux flux de production impliquant Fiery Hot Folders, des imprimantes virtuelles, des propriétés de tâche et des préréglages de serveur.*

5. Pour Feuille, sélectionnez **11x17** ou **A3**.
6. Pour Recto verso, sélectionnez **Oui**.
7. Dans la zone Mise en page, sélectionnez les options suivantes :
  - a. Orientation de mise en page : **Portrait**.
  - b. Ligne et colonne : **4 x 4**
8. Pour Gouttière, cliquez sur **Définir**.
9. Saisissez **0,25 pouce** (6,35 mm) puis cliquez sur **OK**. La gouttière affichera un espace blanc de 0,25 pouce (6,35 mm) entre chaque carte dans le volet d'affichage des feuilles.
10. Remarquez que la valeur de fond perdu est automatiquement définie lorsque vous ouvrez la tâche dans Impose avec l'option Personnalisé définie par défaut depuis les préférences de la Command WorkStation.

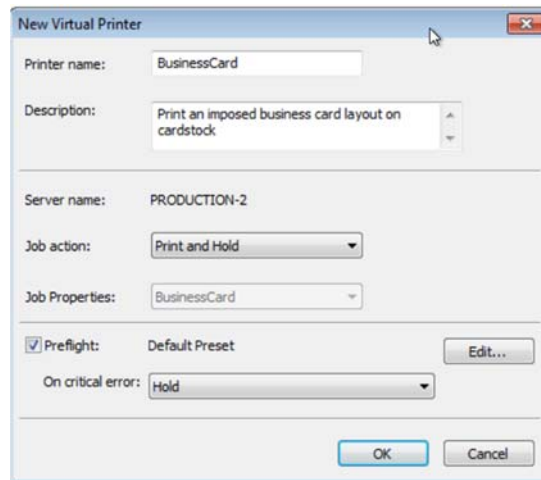
*Une fois l'option **Personnalisé** activée, Impose définit automatiquement les valeurs de format du produit fini à partir des valeurs de taille de coupe, ainsi que la valeur de fond perdu à partir du document.*

11. Dans la zone Repères, cliquez sur **Définir**.
12. Dans l'onglet Coupe, sélectionnez la case **Imprimer les repères de coupe**.
13. Sélectionnez la case **Imprimer les repères au recto uniquement**. Cliquez ensuite sur **OK** pour fermer.
14. Pour enregistrer vos paramètres et créer un modèle, cliquez sur l'**icône disque**. Pour cet exemple, enregistrer ces paramètres sous : **CartesDeVisite\_Personnalisées**. Cliquez ensuite sur **OK**.
15. Sélectionnez **Quitter** dans le menu Fichier ou cliquez sur le signe **X** rouge dans l'angle supérieur droit pour fermer Impose.
16. Lorsque la fenêtre Enregistrer s'ouvre, sélectionnez **Non** si vous ne souhaitez pas enregistrer votre tâche imposée.
17. La section suivante vous explique comment appliquer ce modèle à un préréglage de serveur pour vous permettre d'automatiser les prochaines tâches similaires.




## Créer un nouveau préréglage de serveur

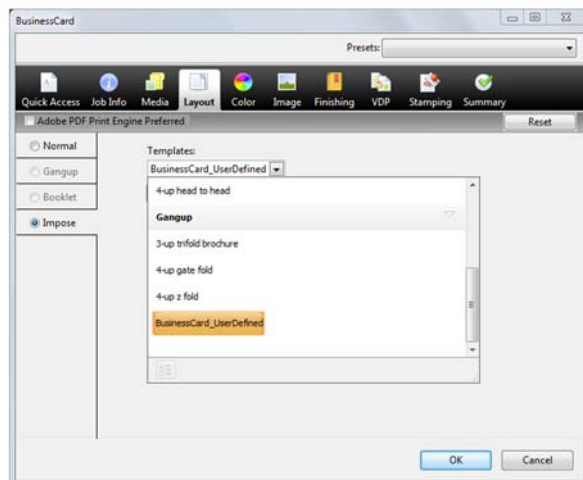
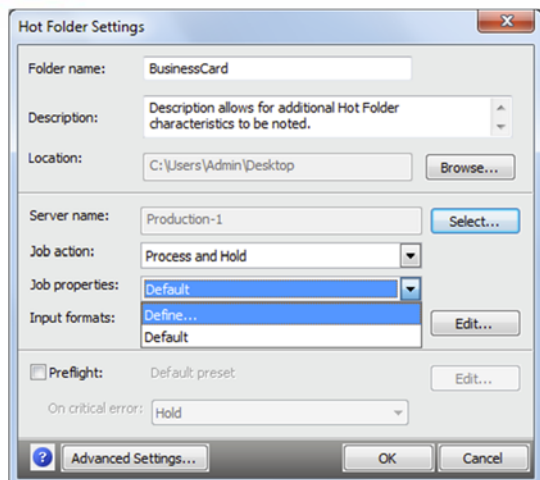
1. Dans la Command WorkStation, cliquez sur **Atteindre > Préréglages de la tâche.**
2. Cliquez sur **Nouveau** pour créer un nouveau préréglage.
3. Entrez le nom et la description du préréglage.
4. Pour cet exemple, saisissez **CartesDeVisite.**
5. Le champ Description vous permet d'ajouter des remarques ou informations de ce préréglage. Pour cet exemple, saisissez **Imprimer une mise en page de carte de visite imposée.**
6. Pour spécifier les propriétés de la tâche, cliquez sur **Définir.**
7. Cliquez sur l'icône **Mise en page.**
8. Cliquez sur **Impose.**
9. Sélectionnez le modèle **CartesDeVisite\_Personnalisées** auparavant créé. Cliquez sur **OK** lorsque vous avez terminé.
10. Cliquez sur **OK** pour appliquer les propriétés des tâches.
11. La section suivante vous explique comment appliquer le préréglage à une imprimante virtuelle.



## Créer une imprimante virtuelle pour appliquer un préréglage

1. Dans la fenêtre Préréglages, sélectionnez le préréglage **CartesDeVisite**. Cliquez ensuite sur **Publier en tant qu'imprimante virtuelle**.
2. La fenêtre Nouvelle imprimante virtuelle s'ouvre pour vous permettre de définir des paramètres supplémentaires.
3. Saisissez un nom d'imprimante. Pour cet exemple, saisissez **CartesDeVisite**.
4. Le champ Description vous permet d'ajouter des remarques ou informations de cette imprimante virtuelle.
5. Pour le champ Action de la tâche, sélectionnez **Imprimer et attendre**.
6. Par défaut, la case **Contrôle en amont automatique** est sélectionnée. Pour notre exemple, utilisez les paramètres de contrôle en amont par défaut.
7. Cliquez sur **OK** lorsque vous avez défini tous les paramètres.
8. Une fois l'enregistrement effectué, un message vous informe que la création de l'imprimante virtuelle a réussi.
9. Sélectionnez **Imprimantes virtuelles** dans Vue périphérique > Flux de production afin d'afficher l'imprimante virtuelle que vous venez de créer.
10. Pour créer d'autres imprimantes virtuelles, cliquez sur **Nouveau**.
11. Dans la fenêtre **Nouvelle imprimante virtuelle**, entrez un nom qui reflète la fonction de l'imprimante virtuelle.
12. La zone **Description** permet d'ajouter des remarques sur les caractéristiques de l'imprimante.
13. Sélectionnez l'option appropriée pour **Action par la tâche**.
14. Pour spécifier les propriétés de la tâche, cliquez sur **Définir**. Puis, définissez les options d'impression à appliquer.
15. Cliquez sur **Tout verrouiller**. Cela permet d'éviter par la suite toute modification des propriétés prédéfinies de la tâche.
16. Cliquez sur **OK** pour appliquer les propriétés des tâches.

- 
17. Lorsque vous avez terminé, cliquez sur **OK** pour enregistrer et publier la nouvelle imprimante virtuelle.
  18. Les utilisateurs peuvent désormais installer le pilote de l'imprimante virtuelle pour soumettre des tâches.
  19. Pour plus d'informations sur l'installation de l'imprimante virtuelle, voir la documentation de l'utilisateur du Fiery.



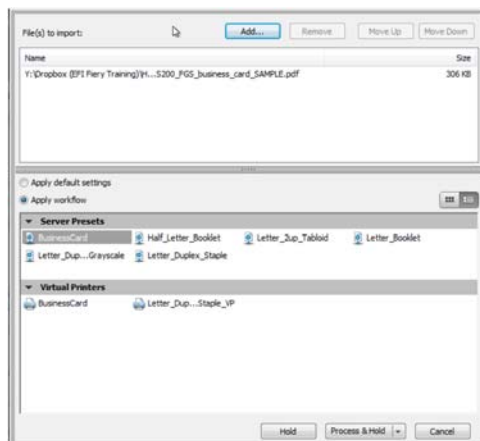
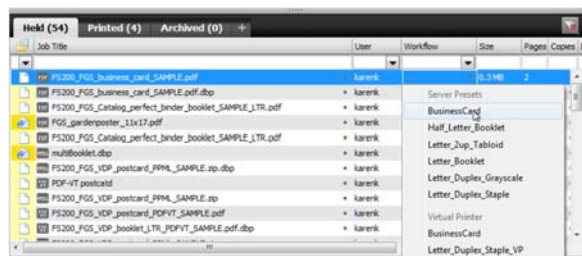
## Créer un nouveau Hot Folder pour appliquer un préréglage

1. Ouvrez l'application Fiery Hot Folders.
2. Cliquez sur l'icône **Nouveau** dans la barre d'outils pour créer un nouveau Hot Folder.
3. Entrez le nom du nouveau dossier. Pour cet exemple, saisissez **CartesDeVisite**.
4. Le champ Description vous permet d'ajouter des remarques ou informations de ce Hot Folder.
5. Le champ Emplacement indique l'emplacement par défaut de création du nouveau Hot Folder. Pour modifier l'emplacement, cliquez sur **Parcourir**. Pour cet exemple, utilisez l'emplacement par défaut, c'est-à-dire le bureau.
6. Cliquez sur **Sélectionner** pour sélectionner le serveur Fiery.
7. Lorsque la fenêtre Se connecter au serveur s'affiche, utilisez l'**icône de Recherche** (loupe) pour rechercher un serveur Fiery sur votre réseau. Sélectionnez le serveur Fiery que vous souhaitez utiliser pour recevoir des tâches soumises avec des Hot Folders. Cliquez ensuite sur **Se connecter**.

*Si le serveur Fiery que vous souhaitez utiliser est localisé sur un autre sous-réseau TCP/IP, sélectionnez Sous-réseau ou Plage IP dans le menu de recherche pour étendre la recherche au-delà du sous-réseau TCP/IP local.*

8. Attribuez l'action de la tâche. Dans le cadre de cet exercice, sélectionnez **Traiter et attendre**.
9. Pour Propriétés de la tâche, sélectionnez le préréglage de serveur. Pour cet exemple, sélectionnez **CartesDeVisite**.
10. Sélectionnez la case **Contrôle en amont**.
11. Pour l'option En cas d'erreur critique, sélectionnez **Attendre**.
12. Cliquez sur **OK** pour appliquer tous les paramètres au Hot Folder puis fermez le Panneau de commande Fiery Hot Folders.
13. Localisez et sélectionnez le fichier **FS200\_FGS\_business\_card\_SAMPLE.pdf** sur l'ordinateur exécutant Fiery Hot Folders.
14. Cliquez avec le bouton droit de la souris pour sélectionner **Télécharger dans le Hot Folder**. Sélectionnez ensuite le Hot Folder que vous avez créé. Ou faites glisser le fichier **FS200\_FGS\_business\_card\_SAMPLE.pdf** sur le Hot Folder **CartesDeVisite**.





## Appliquer un flux automatisé dans la Command WorkStation

1. Option 1 : Sélectionnez le fichier **FS200\_FGS\_business\_card\_SAMPLE.pdf** dans la liste des tâches En attente de la Command WorkStation. Cliquez avec le bouton droit de la souris pour sélectionner **Appliquer le flux de production > CartesDeVisite**.
2. Option 2 : Sélectionnez le fichier **FS200\_FGS\_business\_card\_SAMPLE.pdf** dans la liste des tâches En attente de la Command WorkStation. Cliquez ensuite sur la colonne du flux de production pour sélectionner un flux parmi les préréglages de serveur ou les imprimantes virtuelles.
3. Option 3 : Cliquez sur l'icône **Importer** dans la barre d'outils. Ou cliquez sur **Fichier > Importer**.
  - a. Localisez le fichier **FS200\_FGS\_business\_card\_SAMPLE.pdf**.
  - b. Cliquez sur **Appliquer le flux de production**.
  - c. Sélectionnez le préréglage de serveur ou l'imprimante virtuelle.
  - d. Sélectionnez l'action de la tâche à appliquer.

## EFI, moteur de votre réussite.

Nous développons des technologies révolutionnaires pour la fabrication de produits signalétiques, le packaging, les textiles, les carrelages en céramique ainsi que les documents personnalisés, grâce à un large éventail d'imprimantes, d'encre, de solutions frontales numériques et à une suite complète de flux de production et de travail vous permettant de transformer et de simplifier l'intégralité du processus de production, et ainsi d'améliorer votre compétitivité et de renforcer votre productivité. Rendez-vous à l'adresse [www.efi.com](http://www.efi.com) ou composez le 0805-080318 (France), 0800-897-114 (Suisse) ou le +32 2 749 9426 (Belgique) pour plus d'informations.



Nothing herein should be construed as a warranty in addition to the express warranty statement provided with EFI products and services.

The APPS logo, AutoCal, Auto-Count, Balance, Best, the Best logo, BESTColor, BioVu, BioWare, ColorPASS, Colorproof, ColorWise, Command WorkStation, CopyNet, Cretachrom, Cretaprint, the Cretaprint logo, Cretaprinter, Cretaroller, DockNet, Digital StoreFront, DirectSmile, DocBuilder, DocBuilder Pro, DocStream, DSFdesign Studio, Dynamic Wedge, EDOX, EFI, the EFI logo, Electronics For Imaging, Entrac, EPCount, EPPPhoto, EPRegister, EPStatus, Estimate, ExpressPay, Fabrivid, Fast-4, Fiery, the Fiery logo, Fiery Driven, the Fiery Driven logo, Fiery JobFlow, Fiery JobMaster, Fiery Link, Fiery Prints, the Fiery Prints logo, Fiery Spark, FreeForm, Hagen, Inktenzity, Inkware, Jettrion, the Jettrion logo, LapNet, Logic, MiniNet, Monarch, MicroPress, OneFlow, Pace, PhotoXposure, Printcafe, PressVu, PrinterSite, PrintFlow, PrintMe, the PrintMe logo, PrintSmith, PrintSmith Site, PrintStream, Print to Win, Prograph, PSI, PSI Flexo, Radius, Rastek, the Rastek logo, Remoteproof, RIPChips, RIP-While-Print, Screenproof, SendMe, Sincrolor, Splash, Spot-On, TrackNet, UltraPress, UltraTex, UltraVu, UV Series 50, VisualCal, VUTEk, the VUTEk logo, and WebTools are trademarks of Electronics For Imaging, Inc. and/or its wholly owned subsidiaries in the U.S. and/or certain other countries.