

FS200 Come:

Automatizzare l'inoltro dei
lavori



FS200 Come: Automatizzare l'inoltro dei lavori

Descrizione delle funzioni

Gli amministratori di Fiery Command WorkStation® possono creare e condividere le preimpostazioni dei lavori per il server per automatizzare la selezione delle proprietà del lavoro per le applicazioni usate più di frequente, risparmiando tempo e ottimizzando la produttività.

Gli amministratori possono salvare, modificare, pubblicare ed eliminare le preimpostazioni del server dal Device Center (Centro periferica) di Command WorkStation, affinché gli utenti possano accedere alle preimpostazioni centralizzate attraverso flussi di lavoro, quali Stampanti virtuali, Hot Folders (Cartelle automatiche), Job Properties (Proprietà del lavoro) e driver di stampa.

Le stampanti virtuali Fiery consentono agli amministratori della stampa di produzione di creare una configurazione specifica, visualizzandola con un nome specifico sul desktop degli utenti. Ad esempio, un utente che stampa regolarmente manuali didattici potrebbe stampare semplicemente su una stampante denominata "Manuale didattico", riducendo di molto gli errori di configurazione del lavoro.

Fiery® Hot Folders offre all'utente un modo semplice e automatizzato per inviare documenti a un server Fiery. Gli utenti possono copiare oppure trascinare i documenti in Hot Folders. In questo flusso di lavoro, i lavori sono indirizzati al server Fiery attraverso le istruzioni relative alle informazioni sui lavori come ad esempio impostazioni modificate temporaneamente all'interno del PPD, gli attributi di imposizione e le conversioni dei formati file.

Obiettivi

- Creare un layout di imposizione per biglietti da visita.
- Creare una nuova preimpostazione del server.
- Creare una nuova stampante virtuale per applicare una preimpostazione.
- Creare una nuova Hot Folder per applicare una preimpostazione.

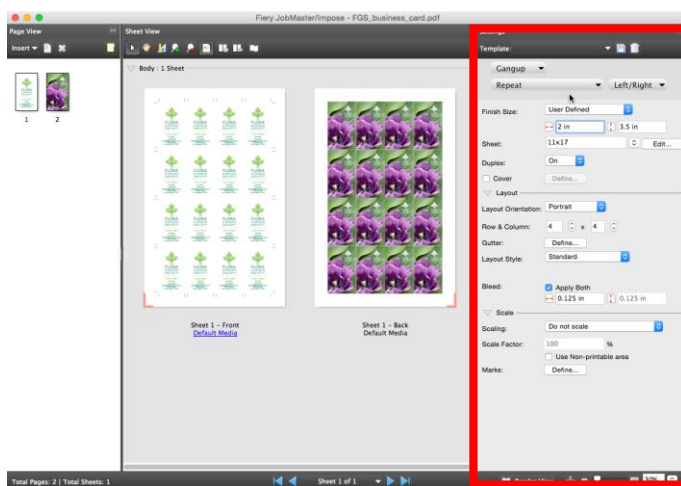
- Applicare un flusso di lavoro automatico in Command WorkStation.

Ulteriori risorse

Per ulteriori download di software, risorse di formazione e così via, consultare le [risorse online di Fiery](#).

Prima di iniziare

- Aprire Fiery Command WorkStation® 5.7 (o versione successiva) e connettersi ad almeno una stampante Fiery che esegue Fiery FS200/FS200 Pro.
- Attivare la licenza di Fiery Impose sul computer che esegue Command WorkStation.
- Installare Fiery Hot Folders sul computer che esegue Command WorkStation.
- Collocare il file di esempio: **FS200_FGS_business_card_SAMPLE.pdf** nella coda di attesa del server Fiery. Trascinare il file nell'elenco di attesa di Command WorkStation oppure usare l'opzione del menu Import (Importa) di Command WorkStation.
- Assicurarsi che stampante e server Fiery siano stati calibrati prima di eseguire qualsiasi stampa.



Creare un layout di imposizione per biglietti da visita

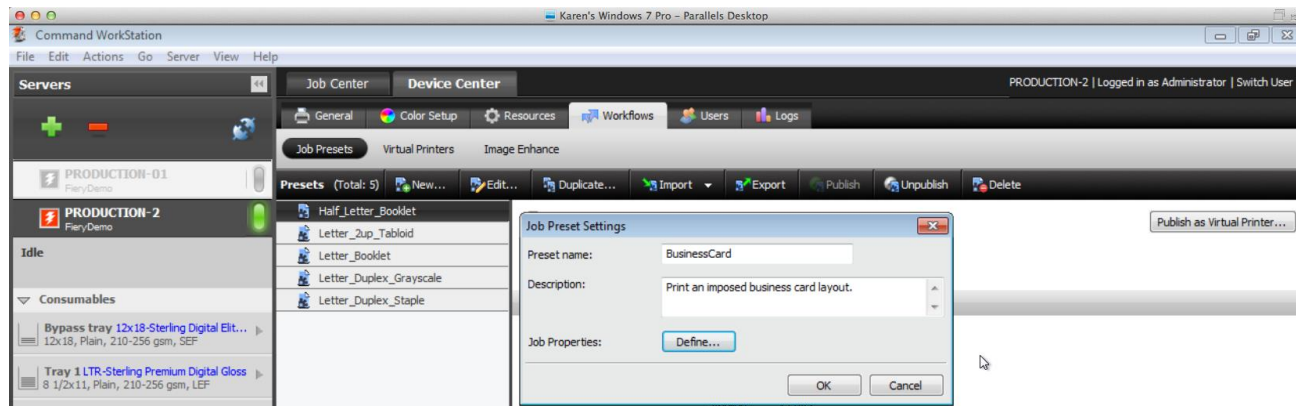
1. Selezionare il file **FS200_FGS_business_card_SAMPLE.pdf** nell'elenco di attesa di Command WorkStation. Quindi, fare clic con il pulsante destro del mouse per selezionare **Impose (Esegui imposizione)**.
2. Nel riquadro Settings (Impostazioni) della finestra Impose (Esegui imposizione) selezionare **Gangup (Stampa multipla)** come stile.
3. Sotto Gangup (Stampa multipla), selezionare **Repeat (Ripeti)**.
4. Per l'opzione Formato di finitura selezionare **User Defined (Definito dall'utente)**.

L'imposizione User Defined Finish Size (Formato finitura definito dall'utente) in Fiery Impose rispetta l'opzione di finitura del riquadro di rifilo nei file PDF. Grazie a questo miglioramento, i modelli di Fiery Impose con le impostazioni User Defined Finish Size (Formato finitura definito dall'utente) possono utilizzare questi modelli in qualsiasi metodo di inoltro del lavoro o flussi di lavoro tra cui Fiery Hot Folders, Virtual Printers (Stampanti virtuali), Job Properties (Proprietà del lavoro) e Server Presets (Preimpostazioni server).

5. In Sheet (Foglio) selezionare **11x17** o **A3**.
6. Per Duplex (Fronte-retro), selezionare **On (Attivo)**.
7. Nell'area Layout selezionare una delle opzioni seguenti:
 - a. Layout Orientation (Orientamento layout): **Portrait (Verticale)**.
 - b. Row & Column (Riga e colonna): **4 x 4**
8. Per Gutter (Margini interni) fare clic su **Define (Definisci)**.
9. Inserire **6,35 mm** e fare clic su **OK**. I margini interni riporteranno uno spazio bianco di 6,35 mm (0,25 pollici) tra ogni biglietto del riquadro Sheet View (Visualizzazione foglio).
10. Tenere presente che Bleed Value (Valore Margine al vivo) è stato impostato automaticamente all'apertura del lavoro in Impose, con l'opzione User Defined (Definito dall'utente) impostata come predefinita nelle preferenze di Command WorkStation.

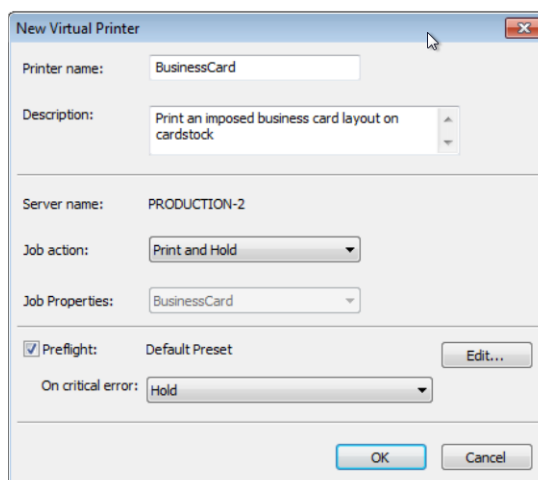
*Impose inserisce i valori relativi al formato finitura acquisendoli dal valore relativo alla dimensione di ritaglio. Inoltre, inserisce automaticamente il valore Margine al vivo dal documento una volta abilitata l'opzione **User Defined (Definito dall'utente)**.*

11. Nell'area Marks (Segni), fare clic su **Define (Definisci)**.
12. Nella scheda Trim (Ritaglio), selezionare la casella di controllo **Print trim marks (Stampa segni di ritaglio)**.
13. Selezionare la casella di controllo **Print mark on front surface only (Stampa segno solo sulla faccia anteriore)**. Quindi, fare clic su **OK** per chiudere.
14. Per salvare le impostazioni come modello, fare clic sull'**icona disco**. Per questo esempio, salvare con il nome: **BusinessCard_UserDefined**. Fare clic su **OK**.
15. Per chiudere Impose, selezionare **Exit (Esci)** dal menu File oppure selezionare il simbolo **X** rosso nell'angolo.
16. Quando si apre la finestra Save (Salva), selezionare **No** se non si desidera salvare il lavoro di impostazione.
17. Nella sezione successiva, viene applicato questo modello a una preimpostazione del server. In questo modo, è possibile utilizzarla in futuro per automatizzare lavori analoghi.




Creare una nuova preimpostazione del server

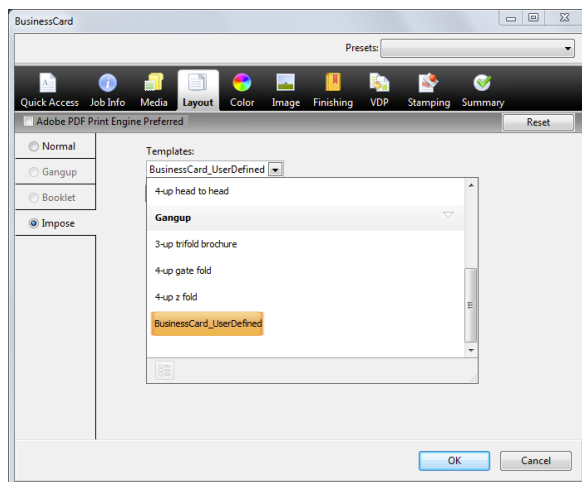
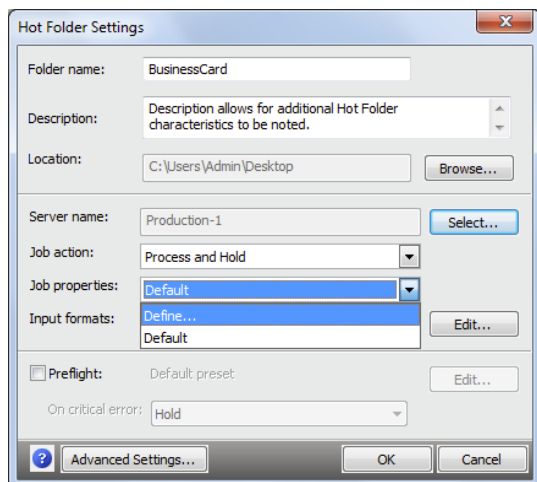
1. In Command WorkStation fare clic su **Go (Vai) > Job Presets (Preimpostazioni lavoro)**.
2. Fare clic su **New (Nuovo)** per creare una nuova preimpostazione.
3. Immettere un nome e una descrizione per la preimpostazione.
4. Per questo esempio, digitare **BusinessCard**.
5. Il campo Description (Descrizione) consente di indicare ulteriori caratteristiche. Per questo esempio, digitare **Print an imposed business card layout (Biglietto da visita stampato e sottoposto a imposizione)**..
6. Per Job Properties (Proprietà del lavoro) fare clic su **Define (Definisci)**.
7. Fare clic sull'icona **Layout**.
8. Fare clic su **Impose (Esegui imposizione)**.
9. Selezionare il modello **BusinessCard_UserDefined** creato in precedenza. Al termine, fare clic su **OK**.
10. Fare clic su **OK** per applicare le proprietà del lavoro.
11. Nella sezione successiva, la preimpostazione verrà applicata alla stampante virtuale.



Creare una stampante virtuale per applicare una preimpostazione

1. Nella finestra Presets (Preimpostazioni) selezionare **BusinessCard**. Quindi, fare clic su **Publish as Virtual Printer (Pubblica stampante virtuale)**.
2. Viene visualizzata la finestra di dialogo New Virtual Printer (Nuova stampante virtuale) che consente di applicare altre impostazioni.
3. Immettere un nome per la stampante. Per questo esempio, digitare **BusinessCard**.
4. Il campo Description (Descrizione) consente di indicare ulteriori caratteristiche della stampante virtuale.
5. In Job action (Azione lavoro) selezionare **Print and Hold (Stampa e attesa)**.
6. La casella di controllo **Auto Preflight (Preflight automatico)** è selezionata per impostazione predefinita. Per questo esempio, usare le impostazioni di preflight.
7. Fare clic su **OK** una volta completate tutte le impostazioni.
8. Dopo il salvataggio, viene visualizzato un messaggio indicante che la stampante virtuale è stata creata correttamente.
9. Selezionare **Virtual Printers (Stampanti virtuali)** in Device Center (Centro periferica) > Workflows (Flussi di lavoro) per visualizzare la stampante virtuale appena creata.
10. Per creare un'altra stampante virtuale, fare clic su **New (Nuovo)**.
11. Nella finestra di dialogo **New Virtual Printer (Nuova stampante virtuale)**, immettere un nome per la stampante virtuale che ne rifletta la funzione.
12. La casella **Description (Descrizione)** consente di indicare altre eventuali caratteristiche.
13. Selezionare **Job Action (Azione lavoro)**.
14. Per Job Properties (Proprietà del lavoro) fare clic su **Define (Definisci)**. Quindi, assegnare le opzioni di stampa da applicare.
15. Fare clic su **Lock All (Blocca tutto)**. Ciò impedisce agli utenti di sovrascrivere le proprietà del lavoro predefinite.
16. Fare clic su **OK** per applicare le proprietà del lavoro.
17. Al termine, fare clic su **OK** per salvare e definire la nuova stampante virtuale.

- 
18. Ora gli utenti possono installare il driver della stampante virtuale per inoltrare i lavori.
 19. Consultare la documentazione utente di Fiery per informazioni sull'installazione della stampante virtuale.



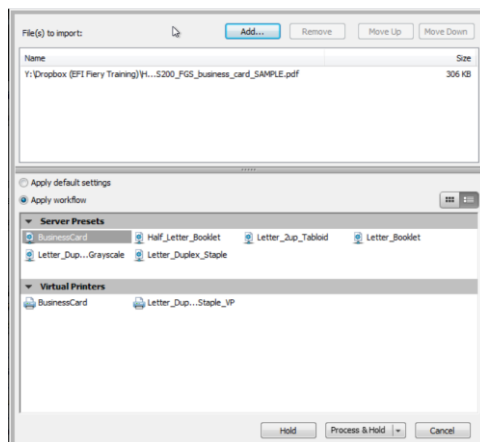
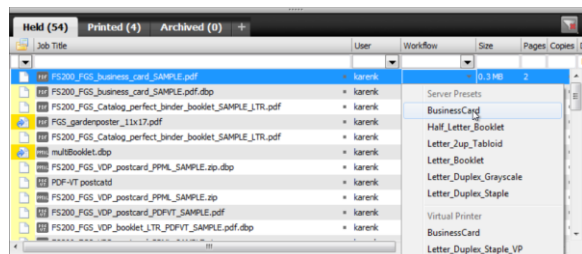
Creare una nuova Hot Folder per applicare una preimpostazione

1. Aprire l'applicazione Fiery Hot Folders.
2. Fare clic sull'icona **New (Nuovo)** nella barra degli strumenti per creare una nuova Hot Folder.
3. Immettere il nome della nuova cartella. Per questo esempio, digitare **BusinessCard**.
4. Il campo Description (Descrizione) consente di indicare ulteriori caratteristiche di Hot Folder.
5. Nel campo Location (Percorso) viene visualizzata l'ubicazione predefinita nella quale verrà creata la nuova Hot Folder. Per cambiare l'ubicazione, fare clic su **Browse (Sfogliare)**. Per questo esempio, utilizzare il percorso predefinito, ovvero il desktop.
6. Fare clic su **Select (Seleziona)** per selezionare il server Fiery.
7. Quando viene visualizzata la finestra Collegamento al server, usare l'**icona di ricerca** a forma di lente d'ingrandimento per trovare un server Fiery nella rete. Selezionare il server Fiery che verrà utilizzato per ricevere i lavori inviati con Hot Folders. Quindi fare clic su **Connect (Collega)**.

Se il server Fiery da utilizzare è ubicato in una diversa subnet TCP/IP, selezionare il menu di ricerca, selezionare Subnet o Gruppo IP per espandere la ricerca oltre la subnet TCP/IP locale.

8. Assegnare Job Action (Azione lavoro). Per questa esercitazione, selezionare **Process and Hold (Elaborazione e attesa)**.
9. Per Proprietà del lavoro selezionare la preimpostazione del server. Per questo esempio, selezionare **BusinessCards**.
10. Selezionare la casella di controllo **Preflight**.
11. Per l'opzione On Critical Error (In presenza di errore critico) selezionare **Hold (Attesa)**.
12. Fare clic su **OK** per applicare tutte le impostazioni a Hot Folders e per chiudere la Console di Fiery Hot Folders.
13. Individuare e selezionare il file **FS200_FGS_business_card_SAMPLE.pdf** nel computer che esegue Fiery Hot Folders.

14. Fare clic con il pulsante destro del mouse e selezionare **Download to Hot Folder (Scarica in cartella automatica)**. Quindi, selezionare la Hot Folder creata. In alternativa, trascinare il file **FS200_FGS_business_card_SAMPLE.pdf** nella Hot Folder **BusinessCard**.



Applicare un flusso di lavoro automatico in Command WorkStation

1. Opzione 1: selezionare il file **FS200_FGS_business_card_SAMPLE.pdf** nell'elenco di attesa di Command WorkStation. Quindi, fare clic con il pulsante destro del mouse per selezionare **Apply (Applica) Workflow (Applica flusso di lavoro) > BusinessCard (Biglietto da visita)**.
2. Opzione 2: selezionare il file **FS200_FGS_business_card_SAMPLE.pdf** nell'elenco di attesa di Command WorkStation. Quindi, fare clic sulla colonna Workflow (Flusso di lavoro) per selezionare un flusso di lavoro da Server Presets (Preimpostazioni server) o Virtual Printers (Stampanti virtuali).
3. Opzione 3: fare clic sull'icona **Import (Importa)** sulla barra degli strumenti. In alternativa, selezionare **File > Import (Importa)**.
 - a. Individuare il file **FS200_FGS_business_card_SAMPLE.pdf**.
 - b. Fare clic sul **Apply Workflow (Applica flusso di lavoro)**.
 - c. Selezionare Server Preset (Preimpostazione server) o Virtual Printer (Stampante virtuale).
 - d. Selezionare l'azione lavoro da applicare.

EFI dà impulso al tuo successo.

Sviluppiamo tecnologie innovative per la produzione di segnaletica, imballaggi, materiali tessili, ceramica e documenti personalizzati con una vasta gamma di stampanti, inchiostri, front end digitali e una suite di flussi di lavoro e produttivi completa che trasforma e semplifica l'intero processo produttivo aumentando la competitività e la produttività. Visita www.efi.com oppure chiama il numero 800 873 230 (Italia) o 0800 897 114 (Svizzera) per ulteriori informazioni.



Nothing herein should be construed as a warranty in addition to the express warranty statement provided with EFI products and services.

The APPS logo, AutoCal, Auto-Count, Balance, Best, the Best logo, BESTColor, BioVu, BioWare, ColorPASS, Colorproof, ColorWise, Command WorkStation, CopyNet, Cretachrom, Cretaprint, the Cretaprint logo, Cretaprinter, Cretaroller, DockNet, Digital StoreFront, DirectSmile, DocBuilder, DocBuilder Pro, DocStream, DSDesign Studio, Dynamic Wedge, EDOX, EFI, the EFI logo, Electronics For Imaging, Entrac, EPCount, EPPhoto, EPRegister, EPStatus, Estimate, ExpressPay, Fabrivid, Fast-4, Fiery, the Fiery logo, Fiery Driven, the Fiery Driven logo, Fiery JobFlow, Fiery JobMaster, Fiery Link, Fiery Prints, the Fiery Prints logo, Fiery Spark, FreeForm, Hagen, InktenSity, Inkware, Jetrion, the Jetrion logo, LapNet, Logic, MiniNet, Monarch, MicroPress, OneFlow, Pace, PhotoXposure, Printcafe, PressVu, PrinterSite, PrintFlow, PrintMe, the PrintMe logo, PrintSmith, PrintSmith Site, PrintStream, Print to Win, Prograph, PSI, PSI Flexo, Radius, Rastek, the Rastek logo, Remoteproof, RIPChips, RIP-While-Print, Screenproof, SendMe, Sincrolor, Splash, Spot-On, TrackNet, UltraPress, UltraTex, UltraVu, UV Series 50, VisualCal, VUTEk, the VUTEk logo, and WebTools are trademarks of Electronics For Imaging, Inc. and/or its wholly owned subsidiaries in the U.S. and/or certain other countries.