

Практические советы по FS200.

Автоматизированная
отправка заданий



Практические советы по FS200. Автоматизированная отправка заданий

Обзор функций

Администраторы системы Fiery Command WorkStation® могут создавать Server Job Presets для автоматизации выбора параметров задания в часто используемых приложениях. Это позволяет сэкономить время и увеличить производительность.

С помощью Центра устройств Command WorkStation администраторы могут сохранять, редактировать, публиковать и удалять хранящиеся на сервере шаблоны заданий. Это дает другим пользователям возможность получать доступ к этим настройкам через такие рабочие процессы, как Virtual Printers, Hot Folders, параметры задания и драйверы печати.

Приложения Fiery Virtual Printers позволяют администраторам производственной печати создавать специализированные конфигурации и представлять их пользователям в качестве принтера с определенным именем на их компьютерах. Например, пользователь, который регулярно печатает учебные пособия, может создать виртуальный принтер под названием «Учебное пособие», что значительно сократит количество ошибок в настройке задания.

Приложение Fiery® Hot Folders предоставляет пользователю простой и автоматизированный способ отправки документов на сервер Fiery server. Пользователи могут копировать или просто перемещать документы в Hot Folders. В этом рабочем процессе задания направляются на сервер Fiery server вместе с заданием на обработку типа изменений PPD, параметров спуска полос и преобразования форматов файлов.

Дополнительные ресурсы

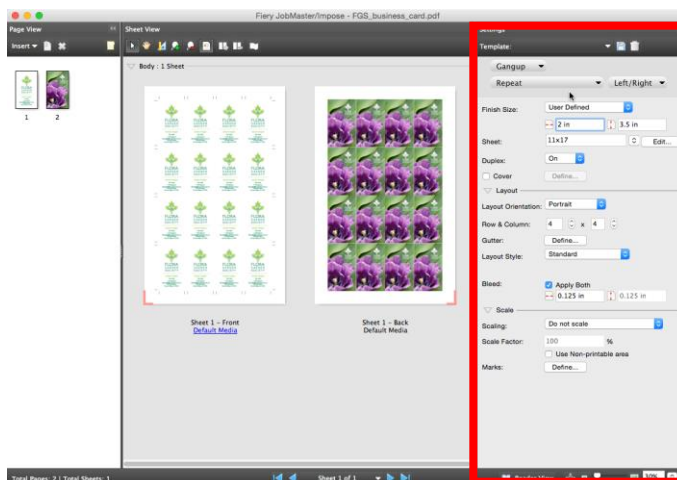
Дополнительное программное обеспечение, учебные пособия и другие материалы представлены на странице [Fiery Online Resources](#).

Перед началом работы

- Откройте Fiery Command WorkStation® 5.7 или более поздней версии и выполните соединение как минимум с одним сервером Fiery под управлением Fiery FS200/FS200 Pro.
- Активируйте лицензию Fiery Impose на компьютере под управлением Command WorkStation.
- Установите Fiery Hot Folders на компьютере под управлением Command WorkStation.
- Разместите образец файла: **FS200_FGS_business_card_SAMPLE.pdf** в очередь ожидания сервера Fiery server. Перетащите файл в список ожидания Command WorkStation или используйте параметр «Импорт» из меню Command WorkStation.
- Перед печатью убедитесь в том, что принтер и сервер Fiery были откалиброваны.

Цели

- Создание макета спуска полос визитной карточки
- Создание новой предустановки сервера
- Создание нового виртуального принтера и применение набора предустановок
- Создание новой папки Hot Folder и применение набора предустановок
- Применение автоматизированной последовательности действий в Command WorkStation



Создание макета спуска полос визитной карточки

1. Выделите файл **FS200_FGS_business_card_SAMPLE.pdf** в списке ожидания Command WorkStation. Затем нажмите правую кнопку мыши и выберите команду **Impose**.
2. В окне «Impose» выберите параметр **Несколько на листе** для требуемого типа продукта в панели настроек.
3. В разделе «Несколько на листе» выберите **Повторить**.
4. Параметр «Формат после заключительной обработки» установите в значение **Пользовательский**.

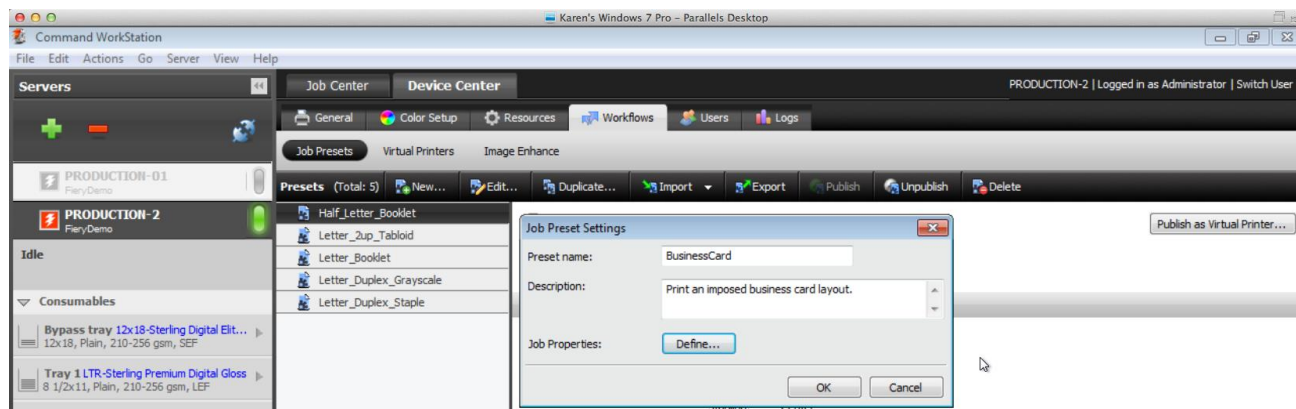
Настройка «Пользовательский формат после заключительной обработки» в Fiery Impose учитывает область обрезки в PDF-файлах. Благодаря этому улучшению шаблоны Fiery Impose с заданным пользователем форматом после заключительной обработки могут быть использованы при любых способах отправки заданий или рабочих процессах, включая Fiery Hot Folders, виртуальные принтеры, параметры задания и хранящиеся на сервере шаблоны заданий.

5. В качестве параметров листа укажите **11 x 17** или **A3**.
6. Параметру «Двусторонняя печать» присвойте значение **Включить**.
7. В поле «Компоновка» выберите следующие установки.
 - a. Ориентация компоновки: **Книжная**.
 - b. Строки и столбцы: **4 x 4**.
8. Чтобы задать «Поле переплета», нажмите **Задать**.
9. Введите **0,25 дюйма** и нажмите **ОК**. В панели «Представление листа» между визитными карточками будет отображаться поле шириной 0,25 дюйма.
10. Обратите внимание, что параметр «Размер без полей» был установлен автоматически, когда было открыто задание в Fiery Impose, а в настройках Command WorkStation форматом по умолчанию был задан пользовательский формат.

*Если выбран формат **Пользовательский**, Fiery Impose определяет размер области заключительной обработки, исходя из значения области обрезки, и автоматически определяет размер области без полей из документа.*

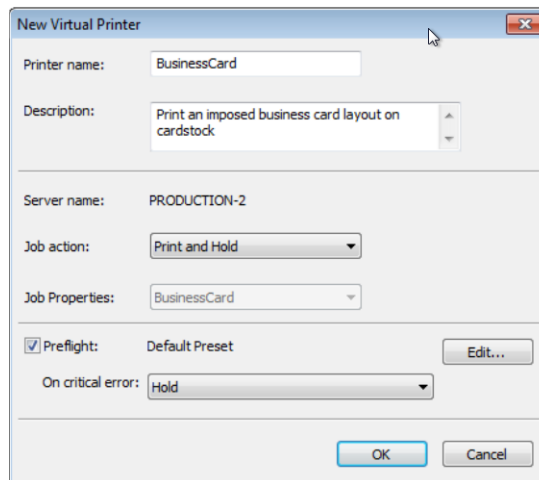
11. В разделе «Метки» нажмите **Задать**.

12. Во вкладке «Обрезка» установите флажок **Печатать метки обрезки**.
13. Установите флажок **Печатать метки только на лицевой поверхности**. Затем нажмите **ОК**, чтобы закрыть окно.
14. Для сохранения настроек в качестве шаблона нажмите значок **диска**. В рамках данного примера сохраните файл как: **ВизитнаяКарточка_ПользовательскийФормат**. Нажмите **ОК**.
15. Выберите **Выйти** в меню «Файл» или нажмите на красный значок **X** в верхнем правом углу, чтобы закрыть Impose.
16. Когда откроется окно «Сохранить», выберите **Нет**, если не хотите сохранять данное задание.
17. В следующем разделе вам предстоит применить этот шаблон как предустановку сервера, так что вы сможете использовать его для автоматизации аналогичных заданий в будущем.



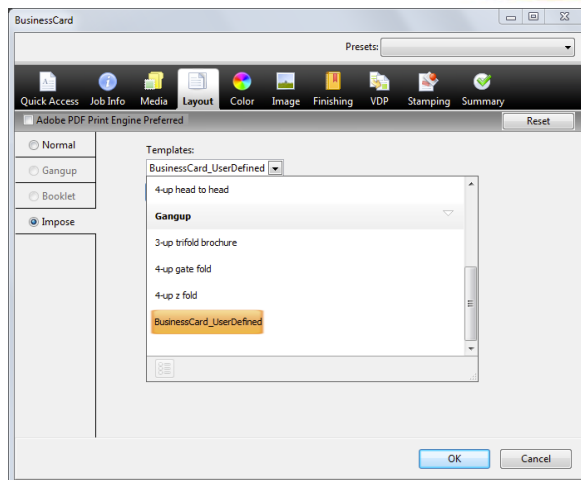
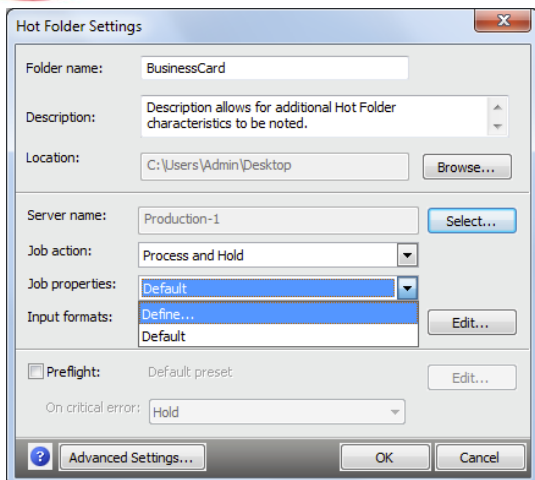
Создание новой предустановки сервера

1. В Command WorkStation нажмите **Перейти > Шаблоны задания**.
2. Нажмите **Создать**, чтобы создать новую предустановку.
3. Введите название и описание для предустановки.
4. В рамках данного примера введите **ВизитнаяКарточка**.
5. В поле «Описание» можно пометить дополнительные характеристики. В рамках данного примера введите **Печать макета визитной карточки со спуском полос**.
6. Чтобы открыть «Параметры задания», нажмите **Задать**.
7. Нажмите на значок **Компоновка**.
8. Нажмите **Impose**.
9. Выберите шаблон **ВизитнаяКарточка_ПользовательскийФормат**, созданный ранее. По завершении настройки нажмите **ОК**.
10. Нажмите **ОК**, чтобы применить параметры задания.
11. В следующем разделе данная предустановка будет применена к виртуальному принтеру.



Создайте новый виртуальный принтер и примените набор предустановок

1. В окне «Наборы настроек» выберите предустановку **ВизитнаяКарточка**. Затем нажмите **Опубликовать в виде виртуального принтера**.
2. Появится окно нового виртуального принтера, где можно будет внести дополнительные изменения.
3. Введите имя принтера. В рамках данного примера введите **ВизитнаяКарточка**.
4. В поле «Описание» можно поместить дополнительные характеристики виртуального принтера.
5. В качестве «Действия» в задании выберите **Печатать и отложить**.
6. Флажок **Auto Preflight** установлен по умолчанию. Для этого примера используйте настройки проверки Preflight по умолчанию.
7. Завершив настройку всех параметров, нажмите **ОК**.
8. После сохранения появится сообщение «Виртуальный принтер создан».
9. Из рабочих процессов центра устройств выберите **Virtual Printers**, чтобы увидеть недавно созданный виртуальный принтер.
10. Чтобы создать дополнительный виртуальный принтер, нажмите **Создать**.
11. В окне **New Virtual Printer (Новый виртуальный принтер)** введите имя для виртуального принтера, которое отражает его функцию.
12. В поле **Description (Описание)** можно внести дополнительные характеристики.
13. Выберите **Job Action (Действие по заданию)**.
14. Чтобы открыть «Параметры задания», нажмите **Задать**. Затем задайте необходимые параметры печати.
15. Нажмите **Блокировать все**. Это позволит предотвратить переопределение пользователями заранее определенных параметров задания.
16. Нажмите **ОК**, чтобы применить параметры задания.
17. Нажмите **ОК**, чтобы сохранить и опубликовать новый виртуальный принтер.
18. Теперь пользователи могут установить драйвер виртуального принтера, чтобы вносить задания.
19. Руководство по установке виртуального принтера представлено в инструкции по эксплуатации Fiery.

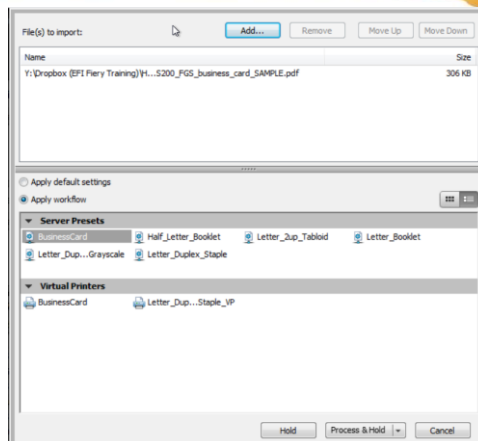
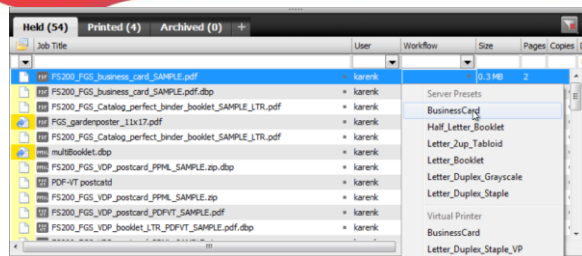


Создание новой папки Hot Folder и применение набора предустановок

1. Откройте приложение Fiery Hot Folders.
2. Нажмите на значок **Создать** на панели инструментов, чтобы создать новую папку Hot Folder.
3. Введите имя новой папки. В рамках данного примера введите **ВизитнаяКарточка**.
4. В поле «Описание» можно поместить дополнительные характеристики Hot Folder.
5. В поле «Местоположение» указано место, где будет создана новая папка Hot Folder по умолчанию. Чтобы изменить местоположение, нажмите кнопку **Обзор**. В рамках данного примера используйте расположение по умолчанию (на рабочем столе).
6. Нажмите кнопку **Выбрать**, чтобы выбрать сервер Fiery server.
7. Когда откроется окно «Подключиться к серверу», используйте **значок поиска** (увеличительное стекло), чтобы найти нужный сервер Fiery server в своей сети. Выберите сервер Fiery server, который будет использоваться для получения заданий, отправленных с Hot Folders. Затем нажмите **Подключить**.

Если необходимый сервер Fiery server расположен в другой подсети TCP/IP, перейдите в меню поиска и выберите маску подсети или диапазон IP-адресов, чтобы расширить поиск сервера за пределы локальной подсети TCP/IP.

8. Выберите «Действие в задании». В качестве действия выберите **Обработать и отложить**.
9. Выберите предустановку сервера, чтобы открыть «Параметры задания». В рамках данного примера выберите набор **ВизитнаяКарточка**.
10. Установите флажок **Preflight**.
11. Для варианта «Критическая ошибка» выберите **Задержать**.
12. Нажмите **OK**, чтобы применить все параметры Hot Folder и закрыть консоль Fiery Hot Folder.
13. Найдите и выберите файл **FS200_FGS_business_card_SAMPLE.pdf** на компьютере под управлением Fiery Hot Folders.
14. Нажмите правую кнопку мыши и выберите **Загрузить в Hot Folder**. Затем выберите созданную папку Hot Folder. Либо перетащите файл **FS200_FGS_business_card_SAMPLE.pdf** в папку Hot Folder **ВизитнаяКарточка**.



Применение автоматизированной последовательности действий в Command WorkStation

1. Вариант 1. Выделите файл **FS200_FGS_business_card_SAMPLE.pdf** в списке ожидания Command WorkStation. Затем нажмите правой кнопкой мыши и выберите **Применить последовательность действий > ВизитнаяКарточка**.
2. Вариант 2. Выделите файл **FS200_FGS_business_card_SAMPLE.pdf** в списке ожидания Command WorkStation. Затем щелкните на столбце «Последовательность действий», чтобы выбрать последовательность действий их хранящихся на сервере шаблонов заданий или виртуальных принтеров.
3. Вариант 3. Нажмите значок **Импорт** на панели инструментов. Либо в меню **Файл > Импорт**.
 - a. Найдите файл **FS200_FGS_business_card_SAMPLE.pdf**.
 - b. Нажмите **Применить последовательность действий**.
 - c. Выберите набор настроек сервера или виртуальный принтер.
 - d. Выберите необходимое действие по заданию.



EFI — катализатор успеха.

Наша компания разрабатывает революционные технологии для производства вывесок, упаковки, текстиля, керамической плитки и персонализированных документов. Мы предлагаем широкий ассортимент принтеров, чернил, цифровых контроллеров и комплексных решений для бизнеса и производства. Эти продукты преобразуют и упрощают работу предприятия, а также повышают производительность и конкурентоспособность. Подробности на нашем сайте www.efi.com и по телефону +31 (0)20 658 8000.



Nothing herein should be construed as a warranty in addition to the express warranty statement provided with EFI products and services.

The APPS logo, AutoCal, Auto-Count, Balance, Best, the Best logo, BESTColor, BioVu, BioWare, ColorPASS, Colorproof, ColorWise, Command WorkStation, CopyNet, Cretachrom, Cretaprint, the Cretaprint logo, Cretaprinter, Cretaroller, DockNet, Digital StoreFront, DirectSmile, DocBuilder, DocBuilder Pro, DocStream, DSDesign Studio, Dynamic Wedge, EDOX, EFI, the EFI logo, Electronics For Imaging, Entrac, EPCount, EPPhoto, EPRegister, EPStatus, Estimate, ExpressPay, Fabrivu, Fast-4, Fiery, the Fiery logo, Fiery Driven, the Fiery Driven logo, Fiery JobFlow, Fiery JobMaster, Fiery Link, Fiery Prints, the Fiery Prints logo, Fiery Spark, FreeForm, Hagen, Inktenzity, Inkware, Jetrion, the Jetrion logo, LapNet, Logic, MiniNet, Monarch, MicroPress, OneFlow, Pace, PhotoXposure, Printcafe, PressVu, PrinterSite, PrintFlow, PrintMe, the PrintMe logo, PrintSmith, PrintSmith Site, PrintStream, Print to Win, Prograph, PSI, PSI Flexo, Radius, Rastek, the Rastek logo, Remoteproof, RIPChips, RIP-While-Print, Screenproof, SendMe, Sincrolor, Splash, Spot-On, TrackNet, UltraPress, UltraTex, UltraVu, UV Series 50, VisualCal, VUTEk, the VUTEk logo, and WebTools are trademarks of Electronics For Imaging, Inc. and/or its wholly owned subsidiaries in the U.S. and/or certain other countries.