

FS200 操作说明： 自动进行作业提交



FS200 操作说明：自动进行作业提交

功能概述

Fiery Command WorkStation® 管理员可以创建并共享 Server Job Presets，从而为常用的应用程序自动选择 Job Properties，节省时间并最大限度地提高生产力。

管理员可以通过 Command WorkStation 设备中心保存、编辑、发布和删除服务器 Preset，所以其他用户可以访问通过工作流程集中存储的预设，例如虚拟打印机、Hot Folders、Job Properties 和 Printer drivers。

Fiery Virtual Printers 使生产打印管理员可以创建特定配置并在用户桌面上将其作为具有特定名称的打印机呈现给客户。例如，经常打印培训手册的用户可能只需使用命名为“培训手册”的打印机进行打印即可，这大大降低了作业设置出现错误的几率。

Fiery® Hot Folders 为用户提供将文档发送至 Fiery Server 的简单的自动化方法。用户可以复制或只需拖放文档到 Hot Folders 即可。在此工作流程中，作业以及开作业工单指示（例如 PPD 覆盖、拼版属性和文件格式转换）被发送到 Fiery Server。

目标

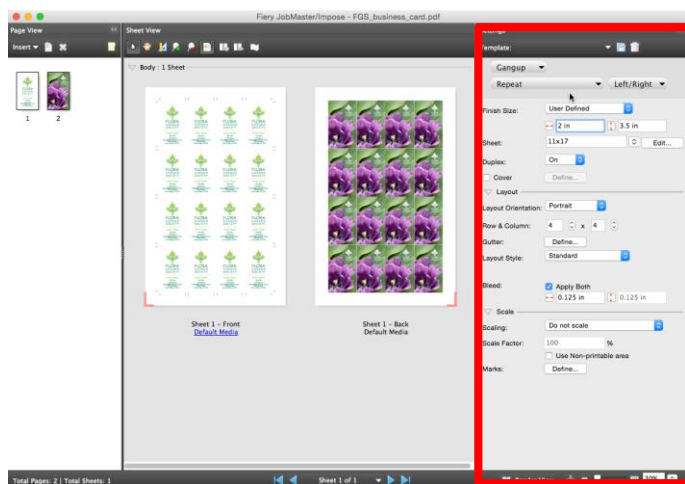
- 创建名片拼版版面
- 创建新服务器预设。
- 创建新虚拟打印机以应用预设。
- 创建新 Hot Folder 以应用预设。
- 在 Command WorkStation 中应用自动化工作流程。

其他资源

有关其他软件的下载、培训资源和更多信息，请前往 [Fiery 联机资源](#)。

开始之前

- 打开 Fiery Command WorkStation 5.7 ® 或更高版本，并连接至至少一台运行 Fiery FS200/FS200 Pro 的 Fiery。
- 在运行 Command WorkStation 的计算机上激活 Fiery Impose 许可证。
- 在运行 Command WorkStation 的计算机上安装 Fiery Hot Folders。
- 将样本文件：
FS200_FGS_business_card_SAMPLE.pdf 放入 Fiery Server “保留”队列。将文件拖放到 Command WorkStation “保留”列表中，或使用 Command WorkStation “导入”菜单项。
- 确保打印机和 Fiery Server 已在打印任何输出前校准。



创建名片拼版版面

1. 在 Command WorkStation “保留” 列表中选择 **FS200_FGS_business_card_SAMPLE.pdf** 文件。然后单击右键选择 **Impose**。
2. 在 Impose 窗口的“设定”窗格中，选择**多联拼版**作为产品用途。
3. 在“多联拼版”下方选择**重复**。
4. 对于“输出处理大小”选项，选择**用户定义**。

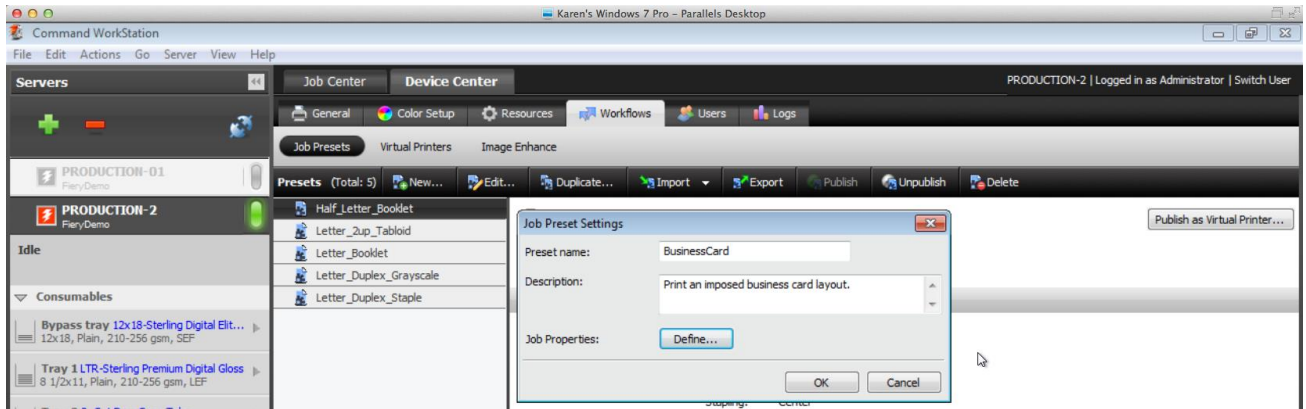
Fiery Impose 中用户定义的输出处理大小拼版在 PDF 文件中可执行成品裁切框输出处理选项。使用该增强功能，带有用户定义的输出处理大小设定的 *Fiery Impose* 模板可以任何作业提交方法或工作流程使用这些模板，包括 *Fiery Hot Folders*、虚拟打印机、*Job Properties* 以及服务器预设。

5. 对于印张，选择 **11x17** 或 **A3**。
6. 对于双面，选择**开**。
7. 在版面设计区域，选择以下选项：
 - a. 版面方向：**纵向**。
 - b. 行列：**4 x 4**
8. 对于装订线，单击**定义**。
9. 输入 **0.25 英寸**并单击**确定**。在“印张视图”窗格中，装订线将在每个名片之间显示 0.25 英寸的空白。
10. 注意，在 Impose 中打开作业并默认将 Command WorkStation 首选项设为用户定义选项时自动设置出血值。

在用户定义启用后，Impose 用裁切尺寸值填入输出处理大小值，并从文档自动填入出血值。

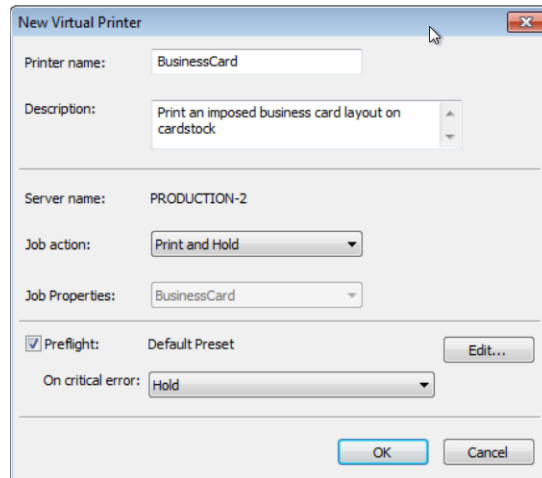
11. 在“标记”区域，单击**定义**。

12. 在“裁边”选项卡中，选择**打印裁边标记**复选框。
13. 选择**仅在正面打印标记**复选框。然后单击**确定**关闭。
14. 要将设置保存为模板，请单击**磁盘图标**。在本示例中，保存为：**BusinessCard_UserDefined**。然后单击**确定**。
15. 从文件菜单中选择**退出**，也可选择拐角的红色 **X** 关闭 Impose。
16. 在“保存”窗口打开时，若不想保存拼版作业，选择**否**。
17. 在下一节中，将应用此模板到服务器预设，从而使用其自动进行将来的类似作业。



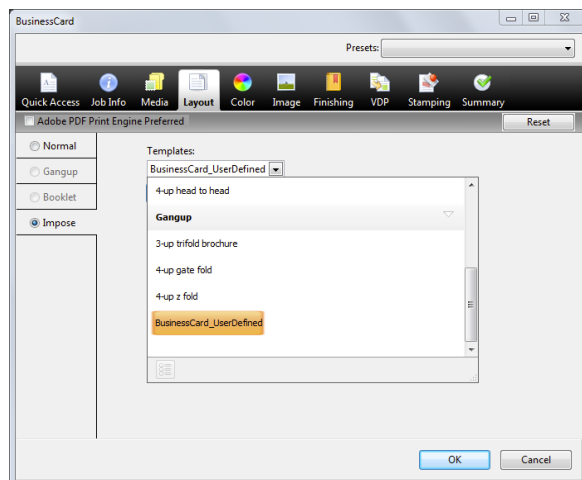
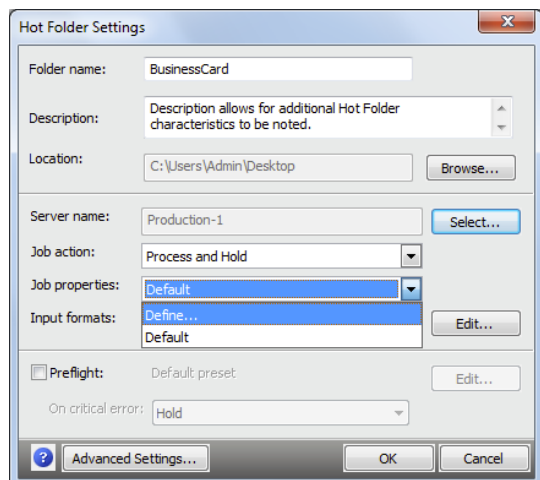
创建新服务器预设

1. 在 Command WorkStation 中，选择**进入** > **作业预设**。
2. 单击**新建**以创建新的预设。
3. 输入预设名称和说明。
4. 在此例中，键入**名片**。
5. “说明”字段允许您注释其他特征。 在本例中，键入**打印拼版的名片版面**。
6. 对于 Job Properties，单击**定义**。
7. 单击**版面**图标。
8. 单击 **Impose**。
9. 选择之前创建的 **BusinessCard_UserDefined** 模板。 完成后单击**确定**。
10. 选择**确定**将应用 Job Properties。
11. 在下一节中，该预设将应用到虚拟打印机。



创建虚拟打印机以应用预设

1. 在预设窗口中，选择**名片**预设。然后单击**发布为虚拟打印机**。
2. “新建虚拟打印机”窗口将打开并允许应用其他设置。
3. 输入打印机名称。在此例中，键入**名片**。
4. “说明”字段允许您注释其他虚拟打印机特征。
5. 对于作业操作，选择**打印和保留**。
6. 默认情况下将选中 **Auto Preflight** 复选框。对于本示例，请使用默认预检设置。
7. 在完成所有设置后，选择**确定**。
8. 在保存后，将会显示消息以表明虚拟打印机已成功创建。
9. 在设备中心工作流程中选择**虚拟打印机**，以查看新建虚拟打印机。
10. 要创建其他虚拟打印机，单击**新建**。
11. 在**新建虚拟打印机**窗口中，输入反映其功能的虚拟打印机的名称。
12. **说明**允许说明其他特征。
13. 选择**作业操作**。
14. 对于 Job Properties，单击**定义**。然后指定要应用的打印选项。
15. 单击**锁定全部**。这将防止用户覆盖预定义的 Job Properties。
16. 选择**确定**将应用 Job Properties。
17. 完成后选择**确定**将保存并发布新的虚拟打印机。
18. 现在，用户可以安装虚拟打印机驱动程序来提交作业。
19. 有关安装虚拟打印机的信息，请参阅 Fiery 用户文档。

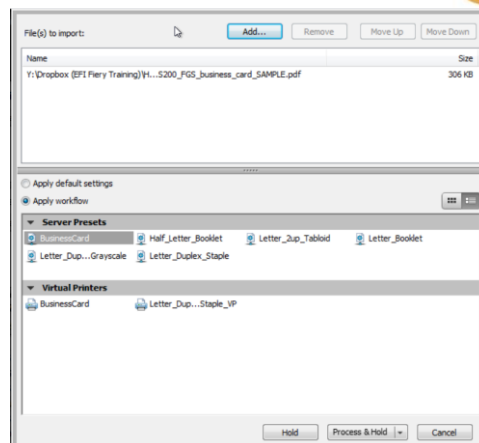
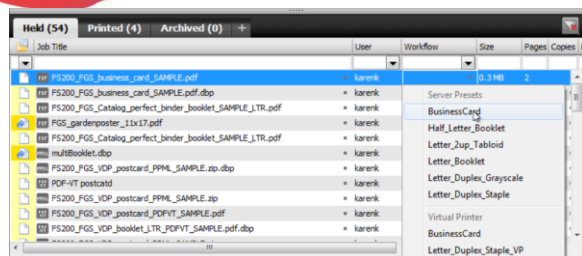


创建新 Hot Folder 以应用预设

1. 打开 Fiery Hot Folders 应用程序。
2. 单击工具栏上的**新建**图标，以创建新的 Hot Folder。
3. 为新文件夹输入一个名称。在此例中，键入**名片**。
4. “说明”字段允许您注释其他 Hot Folder 特征。
5. “位置”字段显示新建 Hot Folder 的默认位置。要更改位置，请单击**浏览**。在本例中，使用默认位置，即桌面。
6. 单击**选择**，选择 Fiery Server。
7. 在“连接到服务器”窗口打开时，使用**搜索图标**（放大镜）查找网络中的 Fiery Server。选择将用于接收使用 Hot Folders 提交的作业的 Fiery Server。然后单击**连接**。

如果您想要使用的 Fiery Server 位于不同的 TCP/IP 子网，请选择搜索菜单并选择“子网”或“IP 范围”，以将搜索扩展到本地 TCP/IP 子网之外。

8. 指定作业操作。在本例中，选择**处理及保留**。
9. 对于 Job Properties，选择“服务器预设”。本示例中，请选择**名片**。
10. 选择 **Preflight** 复选框。
11. 对于“出现严重错误时”选项，选择**保留**。
12. 选择**确定**应用所有 Hot Folder 设置并关闭 Fiery Hot Folder 控制台。
13. 在运行 Fiery Hot Folders 的计算机上找到并选择 **FS200_FGS_business_card_SAMPLE.pdf** 文件。
14. 单击右键并选择**下载到 Hot Folder**。然后选择您创建的 Hot Folder。或拖动 **FS200_FGS_business_card_SAMPLE.pdf** 文件到**名片** Hot Folder。



在 Command WorkStation 中应用自动化工作流程

1. 选项 1: 在 Command WorkStation “保留” 列表中选择 **FS200_FGS_business_card_SAMPLE.pdf** 文件。然后单击右键选择**应用工作流程** > **名片**。
2. 选项 2: 在 Command WorkStation “保留” 列表中选择 **FS200_FGS_business_card_SAMPLE.pdf** 文件。然后单击“工作流程”列，从服务器预设或虚拟打印机选择一个工作流程。
3. 选项 3: 单击工具栏中的**导入图标**。或**文件** > **导入**。
 - a. 找到 **FS200_FGS_business_card_SAMPLE.pdf** 文件。
 - b. 单击**应用工作流程**。
 - c. 选择服务器预设或虚拟打印机。
 - d. 选择作业操作进行应用。

EFI 助力成功。

我们致力于标牌、包装、纺织品、瓷砖以及个性化文档研发出突破性技术，凭借种类繁多的打印机、墨水、数字化前端以一套全面的业务流程和生产工作流程套件，即简化整体生产流程又可相互无缝连接，提升您的竞争力以及工作效率。更多信息请访问 www.efi.com 或拨打 +86 21 6319 0058。



Nothing herein should be construed as a warranty in addition to the express warranty statement provided with EFI products and services.

The APPS logo, AutoCal, Auto-Count, Balance, Best, the Best logo, BESTColor, BioVu, BioWare, ColorPASS, Colorproof, ColorWise, Command WorkStation, CopyNet, Cretachrom, Cretaprint, the Cretaprint logo, Cretaprinter, Cretaroller, DockNet, Digital StoreFront, DirectSmile, DocBuilder, DocBuilder Pro, DocStream, DSFdesign Studio, Dynamic Wedge, EDOX, EFI, the EFI logo, Electronics For Imaging, Entrac, EPCount, EPPhoto, EPRegister, EPStatus, Estimate, ExpressPay, Fabrivid, Fast-4, Fiery, the Fiery logo, Fiery Driven, the Fiery Driven logo, Fiery JobFlow, Fiery JobMaster, Fiery Link, Fiery Prints, the Fiery Prints logo, Fiery Spark, FreeForm, Hagen, Inktenzity, Inkware, Jetrion, the Jetrion logo, LapNet, Logic, MiniNet, Monarch, MicroPress, OneFlow, Pace, PhotoXposure, Printcafe, PressVu, PrinterSite, PrintFlow, PrintMe, the PrintMe logo, PrintSmith, PrintSmith Site, PrintStream, Print to Win, Prograph, PSI, PSI Flexo, Radius, Rastek, the Rastek logo, Remoteproof, RIPChips, RIP-While-Print, Screenproof, SendMe, Sincrolor, Splash, Spot-On, TrackNet, UltraPress, UltraTex, UltraVu, UV Series 50, VisualCal, VUTEk, the VUTEk logo, and WebTools are trademarks of Electronics For Imaging, Inc. and/or its wholly owned subsidiaries in the US. and/or certain other countries.