

FS200 操作說明： 自動化工作提交



FS200 操作說明：自動化工作提交

功能概覽

Fiery Command WorkStation® 管理員可建立並共用 Server Job Presets 以針對常用的應用程式，自動化選取「工作屬性」，節省時間並充分發揮生產力。

管理員可從 Command WorkStation 裝置中心儲存、編輯、發佈及刪除伺服器預設值，所以其他使用者可透過工作流程 (例如虛擬印表機、Hot Folders、工作屬性及列印驅動程式) 存取集中儲存的預設值。

Fiery Virtual Printers 可讓生產列印管理員建立特定組態並在桌面上向使用者呈現具有特定名稱的印表機。例如，定期列印訓練手冊的使用者可以只列印至名為「訓練手冊」的印表機，大幅減少工作設定的錯誤發生。

Fiery® Hot Folders 提供使用者簡單的自動化方式，將文件傳送至 Fiery 伺服器。使用者可複製或直接將文件拖曳至 Hot Folders。在此工作流程中，工作會隨工作票證指示 (如 PPD 覆寫、落版屬性和檔案格式轉換) 路由傳送至 Fiery 伺服器。

目標

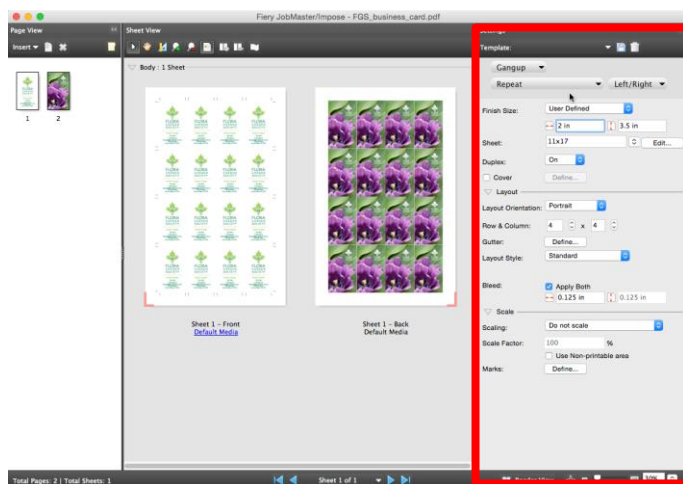
- 建立名片落版版面配置
- 建立新的伺服器預設值。
- 建立新的虛擬印表機以套用預設值。
- 建立新的 Hot Folder 以套用預設值。
- 在 Command WorkStation 中套用自動化工作流程。

其他資源

如需其他軟體下載、訓練等更多資源，請移至 [Fiery 線上資源](#)。

在您開始之前

- 開啟 Fiery Command WorkStation 5.7 ® 或更新版，並連接至少一個執行 Fiery FS200/FS200 Pro 的 Fiery。
- 在執行 Command WorkStation 的電腦啟用 Fiery Impose 授權。
- 在執行 Command WorkStation 的電腦上，安裝 Fiery Hot Folders。
- 放置樣本檔案：在 Fiery 伺服器「保留」佇列中的 **FS200_FGS_business_card_SAMPLE.pdf**。將檔案拖曳至 Command WorkStation 的「已保留」清單，或使用 Command WorkStation「匯入」功能表選項。
- 確認印表機和 Fiery 伺服器在列印任何輸出前已經過校正。



建立名片落版版面配置

1. 選取 Command WorkStation「已保留」清單中的 FS200_FGS_business_card_SAMPLE.pdf 檔案，然後按滑鼠右鍵並選取「落版」。
2. 在「落版」視窗中，在「設定」窗格中針對產品用途選取「聯合落版」。
3. 選取「聯合落版」下方的「重複」。
4. 如果為「完成尺寸」選項，請選取「使用者定義」。

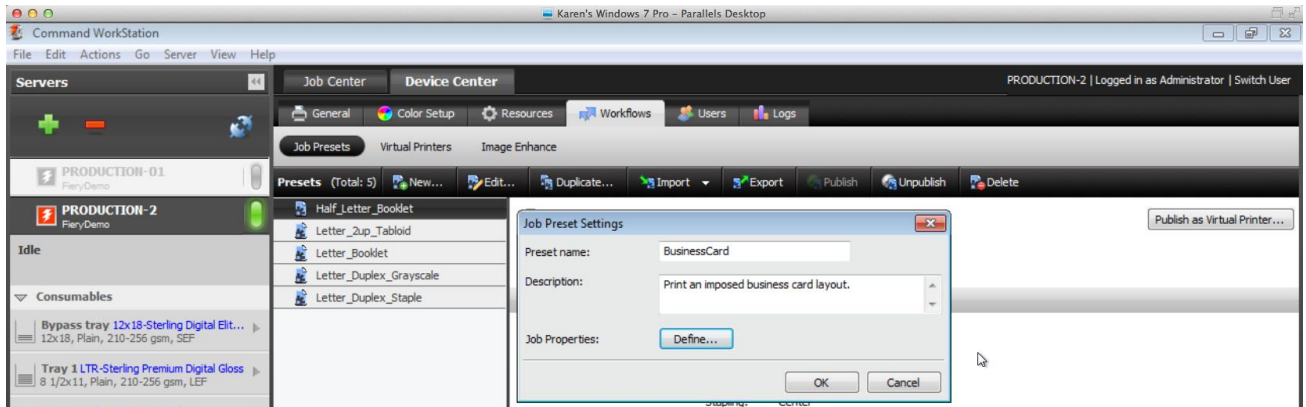
Fiery Impose 中的「使用者定義的完成尺寸」落版，可執行 PDF 檔案的「剪裁方塊」完成選項。有了這項增強功能，使用「使用者定義的完成尺寸」設定的 Fiery Impose 範本，即可在任何工作提交方式或工作流程中利用這些範本，包括：Fiery Hot Folders、虛擬印表機、工作屬性及伺服器預設值。

5. 如果為「紙張」，請選取「11x17」或「A3」。
6. 如果為「雙面」，請選取「開啟」。
7. 在「版面配置」區域中，選取下列選項：
 - a. 版面配置方向：「直向」。
 - b. 列與欄：「4 x 4」
8. 如果為「裝訂邊」，請按一下「定義」。
9. 輸入 0.25 英吋，然後按一下「確定」。在「紙張檢視」窗格中，裝訂邊會在每張名片之間留有 0.25 英吋空白間隔。
10. 請注意，如果是使用 Command WorkStation 喜好設定中設為預設值的「使用者定義」選項，則在 Impose 中開啟工作時，系統會自動設定出血值。

在啟用「使用者定義」選項後，Impose 隨即填入剪裁尺寸的完成尺寸值，並自動填入文件的出血值。

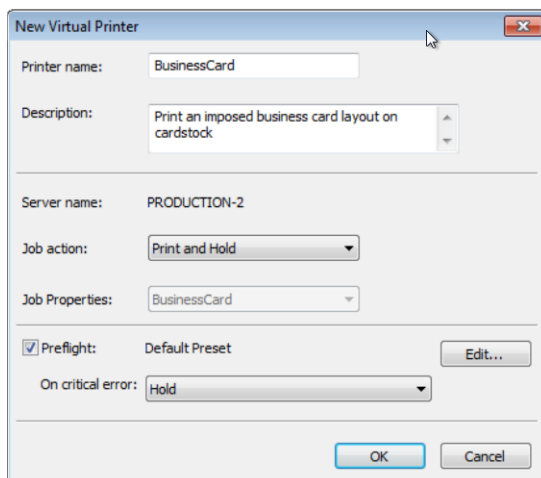
11. 在「標記」區域中，按一下「定義」。

12. 在「剪裁」標籤中，選取「**列印剪裁標記**」核取方塊。
13. 選取「**僅在正面表面列印標記**」核取方塊。然後按一下「**確定**」關閉視窗。
14. 要將您的設定值儲存為範本，請按一下「**磁碟圖示**」。在此範例中，另存為：**BusinessCard_UserDefined**。然後按一下「**確定**」。
15. 選取檔案功能表的「**結束**」，或按一下角落的紅色 **X** 以關閉 Impose。
16. 「儲存」視窗開啟時，如果不想儲存落版工作，請選取「**否**」。
17. 在下節，您將把此範本套用至「**伺服器預設值**」，以便您可自動化日後的類似工作。



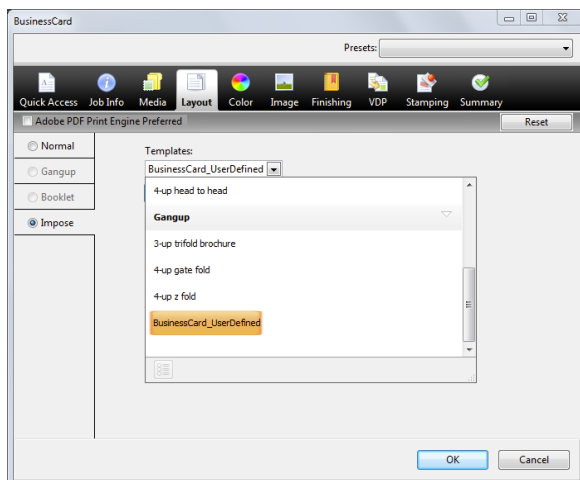
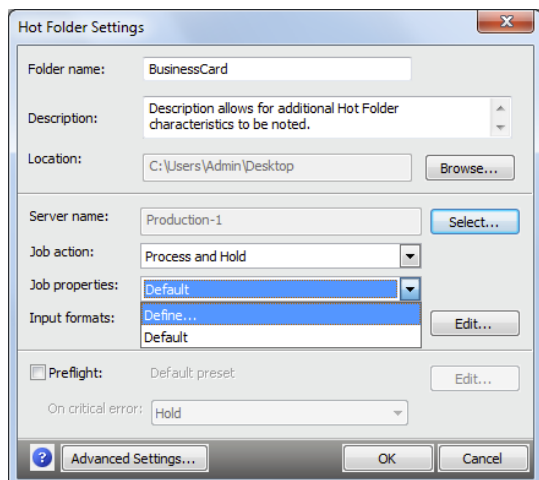
建立新的伺服器預設值

1. 在 Command WorkStation 中，按一下「執行」>「工作預設值」。
2. 按一下「新增」以建立新的預設值。
3. 輸入預設值名稱與描述。
4. 在此範例中，請輸入 **BusinessCard**。
5. 「描述」欄位可讓您記下其他特性。在此範例中，鍵入「列印落版名片版面配置」。
6. 如果為「工作屬性」，請按一下「定義」。
7. 按一下「版面配置」圖示。
8. 按一下「落版」。
9. 選取您稍早建立的 **BusinessCard_UserDefined** 範本。然後完成時請按一下「確定」。
10. 按一下「確定」以套用「工作屬性」。
11. 在下節，預設值將套用至「虛擬印表機」。



建立虛擬印表機以套用預設值

1. 在「預設值」視窗中，選取「**BusinessCard**」預設值。然後按一下「**發佈為虛擬印表機**」。
2. 「新虛擬印表機」視窗隨即開啟，並可套用其他設定。
3. 輸入印表機名稱。在此範例中，請輸入 **BusinessCard**。
4. 「描述」欄位可讓您記下其他虛擬印表機特性。
5. 如果為「工作動作」，請選取「**列印並保留**」。
6. 依預設，系統會選取「**自動預檢**」核取方塊。在此範例中，請使用預設的「預檢」設定。
7. 您完成所有設定時，請按一下「**確定**」。
8. 儲存後，將出現表示「虛擬印表機已成功建立」的訊息。
9. 在「裝置中心工作流程」中選取「**虛擬印表機**」，以檢視新建立的虛擬印表機。
10. 要建立其他虛擬印表機，請按一下「**新增**」。
11. 在「**新虛擬印表機**」視窗中，輸入反映其功能的虛擬印表機名稱。
12. 「**描述**」可記下其他特性。
13. 選取「**工作動作**」。
14. 如果為「工作屬性」，請按一下「**定義**」。然後指定要套用的列印選項。
15. 按一下「**全部鎖定**」。這可避免使用者覆寫預先定義的工作屬性。
16. 按一下「**確定**」以套用「工作屬性」。
17. 完成時按一下「**確定**」以儲存並發佈新的虛擬印表機。
18. 使用者現在即可安裝虛擬印表機驅動程式以提交工作。
19. 請查閱 Fiery 使用者文件以瞭解安裝虛擬印表機的相關資訊。

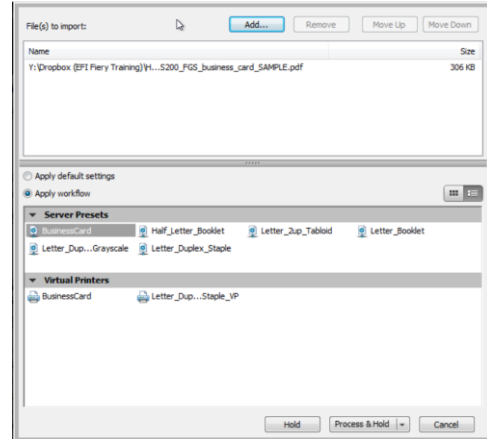
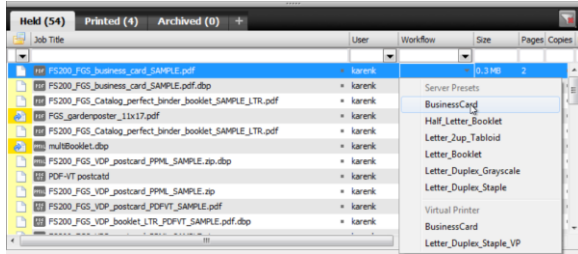


建立新的 Hot Folder 以套用預設值

1. 開啟 Fiery Hot Folders 應用程式。
2. 按一下工具列中的「新增」圖示以建立新的 Hot Folder。
3. 輸入新資料夾的名稱。在此範例中，請輸入 **BusinessCard**。
4. 「描述」欄位可讓您記下其他 Hot Folder 特性。
5. 「位置」欄位顯示建立新 Hot Folder 的預設位置。要變更位置，請按一下「瀏覽」。在此範例中，請使用預設的位置，也就是桌面。
6. 按一下「選取」，選取 Fiery 伺服器。
7. 「連線到伺服器」視窗開啟後，請使用「搜尋」圖示 (放大鏡) 搜尋網路中的 Fiery 伺服器。選取您將接收以 Hot Folders 提交之工作的 Fiery 伺服器。然後，按一下「連線」。

如果您要使用的 Fiery 伺服器位於其他 TCP/IP 子網路，請選取「搜尋」功能表，並選取「子網路」或「IP 範圍」擴大搜尋本機 TCP/IP 子網路以外的範圍。

8. 指定「工作動作」。對於此練習，選取「處理並保留」。
9. 如果為「工作屬性」，請選取「伺服器預設值」。在此範例中，選取「BusinessCards」。
10. 選取「預檢」核取方塊。
11. 「發生重大錯誤時」選項請選取「保留」。
12. 按一下「確定」將所有設定套用至 Hot Folder，並關閉 Fiery Hot Folder 主控台。
13. 在執行 Fiery Hot Folders 的電腦中找到並選取 **FS200_FGS_business_card_SAMPLE.pdf** 檔案。
14. 按滑鼠右鍵並選取「下載至 Hot Folder」。然後選取您建立的 Hot Folder。或將 **FS200_FGS_business_card_SAMPLE.pdf** 檔案拖曳至 **BusinessCard** Hot Folder。



在 Command WorkStation 中套用自動化工作流程

1. 選項 1：選取 Command WorkStation 「已保留」清單中的 FS200_FGS_business_card_SAMPLE.pdf 檔案，然後按滑鼠右鍵以選取「套用工作流程」>「BusinessCard」。
2. 選項 2：選取 Command WorkStation 「已保留」清單中的 FS200_FGS_business_card_SAMPLE.pdf 檔案，然後按一下「工作流程」欄，從「伺服器預設值」或「虛擬印表機」選取工作流程。
3. 選項 3：按一下工具列中的「匯入」圖示。或「檔案」>「匯入」。
 - a. 找到 FS200_FGS_business_card_SAMPLE.pdf 檔案。
 - b. 按一下「套用工作流程」。
 - c. 選取「伺服器預設值」或「虛擬印表機」。
 - d. 選取要套用的工作動作。

EFI 助力成功。

我們致力於標牌、包裝、紡織品、瓷磚以及個性化文檔研發出突破性技術，憑藉種類繁多的印表機、墨水、數位化前端以一套全面的業務流程和生產工作流程套件，即簡化整體生產流程又可相互無縫連接，提升您的競爭力以及工作效率。更多資訊請訪問 www.efi.com 或撥打 +86 21 6319 0058。



Nothing herein should be construed as a warranty in addition to the express warranty statement provided with EFI products and services.

The APPS logo, AutoCal, Auto-Count, Balance, Best, the Best logo, BESTColor, BioVu, BioWare, ColorPASS, Colorproof, ColorWise, Command WorkStation, CopyNet, Cretachrom, Cretaprint, the Cretaprint logo, Cretaprinter, Cretaroller, DockNet, Digital StoreFront, DirectSmile, DocBuilder, DocBuilder Pro, DocStream, DSFdesign Studio, Dynamic Wedge, EDOX, EFI, the EFI logo, Electronics For Imaging, Entrac, EPCount, EPPhoto, EPRegister, EPStatus, Estimate, ExpressPay, Fabrivid, Fast-4, Fiery, the Fiery logo, Fiery Driven, the Fiery Driven logo, Fiery JobFlow, Fiery JobMaster, Fiery Link, Fiery Prints, the Fiery Prints logo, Fiery Spark, FreeForm, Hagen, Inktenzity, Inkware, Jetrion, the Jetrion logo, LapNet, Logic, MiniNet, Monarch, MicroPress, OneFlow, Pace, PhotoXposure, Printcafe, PressVu, PrinterSite, PrintFlow, PrintMe, the PrintMe logo, PrintSmith, PrintSmith Site, PrintStream, Print to Win, Prograph, PSI, PSI Flexo, Radius, Rastek, the Rastek logo, Remoteproof, RIPChips, RIP-While-Print, Screenproof, SendMe, Sincrolor, Splash, Spot-On, TrackNet, UltraPress, UltraTex, UltraVu, UV Series 50, VisualCal, VUTEk, the VUTEk logo, and WebTools are trademarks of Electronics For Imaging, Inc. and/or its wholly owned subsidiaries in the U.S. and/or certain other countries.