

# Poradnik do oprogramowania FS200: Tworzenie dokumentów z zakładkami o krawędziach ze spadem

## Opis funkcji

Aplikacja Fiery® JobMaster to kluczowy komponent oprogramowania Fiery Workflow Suite. Aplikacja JobMaster zapewnia funkcję z zakresu zaawansowanego przygotowywania zadań bazujących na plikach w formacie PDF. Dzięki aplikacji Fiery JobMaster istnieje możliwość drukowania na każdej stronie sekcji zakładek skonfigurowanych tak, aby stykały się z krawędzią papieru. W przypadku każdego kolejnego rozdziału położenie zakładki może stopniowo się zmieniać (spad).

Funkcja ta przydaje się, gdy drukujemy książki, instrukcje obsługi czy katalogi.

## Cele

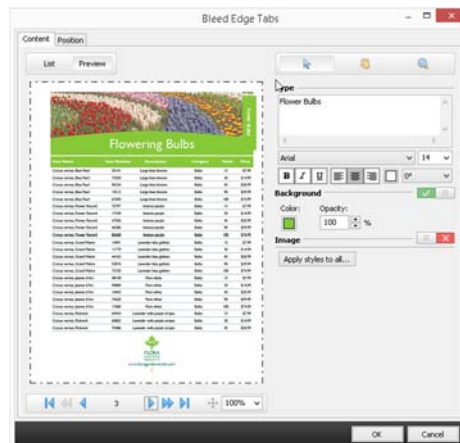
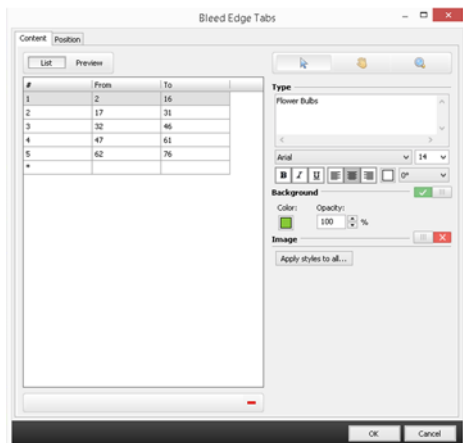
- Definiowanie zakładek o krawędziach ze spadem

## Dodatkowe zasoby

Aby m.in. pobrać dodatkowe oprogramowanie i uzyskać zasoby szkoleniowe, odwiedź witrynę [Zasoby online Fiery](#).

## Zanim zaczniesz

- Uruchom program Fiery Command WorkStation 5.7 ® lub nowszy i nawiąż połączenie z co najmniej jedną drukarką Fiery Driven™ obsługującą aplikację Fiery JobMaster.
  - Aktualna lista obsługiwanych drukarek znajduje się na stronie [www.efi.com/fieryjobmaster](http://www.efi.com/fieryjobmaster).
- Aktywuj licencję aplikacji Fiery JobMaster z poziomu komputera, na którym uruchomiono program Command WorkStation.
- Umieść plik **FS200\_FGS\_Catalog\_bleed\_edge\_tabs\_SAMPLE\_LTR.pdf** lub **FS200\_FGS\_Catalog\_bleed\_edge\_tabs\_SAMPLE\_A4.pdf** w kolejce Wstrzymane serwera Fiery Server. Przeciągnij plik do listy Wstrzymane w programie Command WorkStation lub użyj funkcji importowania dostępnej w opcjach menu programu.
- Przed wykonaniem wydruku upewnij się, że drukarka oraz serwer Fiery zostały skalibrowane.





## Definiowanie zakładek o krawędziach ze spadem

1. Wybierz plik **FS200\_FGS\_Catalog\_bleed\_edge\_tabs\_SAMPLE\_LTR.pdf** lub **FS200\_FGS\_Catalog\_bleed\_edge\_tabs\_SAMPLE\_A4.pdf** z listy Wstrzymane w programie Command WorkStation. Następnie kliknij prawym przyciskiem myszy i wybierz opcję **JobMaster**. Możesz też kliknąć ikonę **JobMaster** na pasku narzędzi, jeżeli została ona do niego dodana.
2. W okienku Ustawienia dla ustawienia rozmiaru arkusza wybierz opcję **8 1/2** lub **A4**.
3. Dla opcji Drukowanie dwustronne wybierz ustawienie **Góra-góra**.
4. Kliknij prawym przyciskiem myszy zaznaczoną stronę i wybierz polecenie **Edytuj zakładkę krawędzi ze spadami**. Możesz też wybrać kolejno elementy **Akcje > Edytuj zakładkę krawędzi ze spadami**.
5. Zostanie wyświetlone okno Zakładki krawędzi ze spadami. Na karcie Treść zdefiniuj **zakres stron**, **tekst na zakładce** i **kolor** zgodnie z informacjami podanymi w tabeli poniżej.

Zakres stron	Tekst na zakładce	Kolor
2-16	Cebulki kwiatowe	141 198 63
17-31	Kwiaty z bezpośredniego zasiewu	230 174 51
32-46	Róże	201 69 68
47-61	Sadzonki kwiatów	79 76 160
62-76	Byliny	34 163 203

- a. Wpisz wartości wyznaczające zakres stron w polach Od i Do. Aby przechodzić do kolejnej pozycji po wpisaniu każdego odpowiedniego numeru strony, naciskaj klawisz tabulacji (Tab).
- b. Wpisz tekst, który znajdzie się na zakładce wyznaczającej każdą z sekcji w polu Typ.
- c. Zmień rodzaj czcionki na **Arial**, a rozmiar czcionki na **14**.
- d. Kliknij przycisk **Zastosuj style do wszystkich**. Usuń zaznaczenia wszystkich pól wyboru oprócz elementu **Style tekstu** i kliknij przycisk **Zastosuj**. Te ustawienia stylu czcionki dotyczą wyłącznie napisów na wszystkich zakładkach.
- e. Kliknij dany zakres stron i określ kolor dla sekcji.

- f. Aby dodać kolor tła do pola tekstu na zakładce, kliknij element . Gdy element zmieni wygląd i zobaczysz ikonę , wybierz kolor tła. Kliknij element **Kolor tła** i wybierz kolor z selektora kolorów. Użyj suwaków kolorów RGB do określenia wartości koloru RGB dla każdej sekcji wyznaczonej zakładką. Zdefiniuj kolor tła zgodnie z informacjami podanymi w tabeli.

*Aby usunąć dany zakres stron, kliknij ikonę **Usuń** (czerwony symbol ze znakiem minus) na dole okna.*

*Możesz utworzyć paletę często używanych kolorów poprzez przeciągnięcie każdego nowego koloru po zdefiniowaniu na pole palety. Utworzenie pełnej palety kolorów przed dokonaniem wyboru każdej z sekcji i przypisaniem jej koloru pozwala zaoszczędzić czas.*

**Przycisk Zastosuj style do wszystkich...** umożliwia wybranie opcji, które zostaną zastosowane do wszystkich wyznaczonych zakładkami sekcji. Po skonfigurowaniu tych opcji należy kliknąć przycisk **Zastosuj**. (Etykieta zakładki, Style tekstu, Style tła i Style obrazu albo Zastosuj style do zakładek znajdujących się w tej samej pozycji).

6. Kliknij opcję **Podgląd treści**, aby wyświetlić dokument wraz z wprowadzonymi ustawieniami. Podczas korzystania z tej funkcji można modyfikować tekst na zakładce i kolor tła — zmiany będą na bieżąco wyświetlane na podglądzie.
7. Kliknij kartę Położenie, aby skonfigurować dodatkowe opcje dotyczące położenia i rozmiaru zakładki. Na potrzeby tego ćwiczenia pozostaw domyślne ustawienia i liczbę zakładek: **5**
8. Na potrzeby tego ćwiczenia w sekcji Obszar drukowania skonfiguruj dla opcji Odległość od krawędzi dla boku wartość **0,25**.
9. Kliknij przycisk **OK** po zakończeniu wizualnego sprawdzania i modyfikowania dodatkowych opcji.

*Na karcie Położenie znajdują się opcje dotyczące liczby zakładek, ich położenia i wydruku zakładek z krawędziami, a także powielania ustawień stylu.*

10. Zapisz dokument i zamknij okno aplikacji **JobMaster**.
11. Kliknij kolejno elementy **Plik > Zapisz**.
12. **Zapisz** zadanie jako zwykłe zadanie. Wpisz nową nazwę i, gdy wszystko będzie gotowe, kliknij przycisk **OK**.
13. Otwórz okno Właściwości zadania i wybierz dowolne moduły broszurowania i wykańczania przez przycinanie dostępne dla używanej drukarki.
14. Możesz teraz wydrukować dokument.

## EFI napędza sukces.

Jako firma opracowujemy przetomowe rozwiązania technologiczne używane do produkcji tablic informacyjnych i reklamowych, opakowań, artykułów tekstylnych, płytek ceramicznych i spersonalizowanych dokumentów. Naszym klientom proponujemy bogatą ofertę drukarek, tuszów drukarskich i cyfrowych systemów front end oraz kompleksową gamę procesów biznesowych i produkcyjnych, które przekształcają i optymalizują cały proces produkcyjny, zapewniając im zwiększoną konkurencyjność i maksymalną produktywność. Odwiedź stronę [www.efi.com](http://www.efi.com) lub zadzwoń pod numer +31 (0)20 658 8000, aby uzyskać więcej informacji.



Nothing herein should be construed as a warranty in addition to the express warranty statement provided with EFI products and services.

The APPS logo, AutoCal, Auto-Count, Balance, Best, the Best logo, BESTColor, BioVu, BioWare, ColorPASS, Colorproof, ColorWise, Command WorkStation, CopyNet, Cretachrom, Cretaprint, the Cretaprint logo, Cretaprinter, Cretaroller, DockNet, Digital StoreFront, DirectSmile, DocBuilder, DocBuilder Pro, DocStream, DSFdesign Studio, Dynamic Wedge, EDOX, EFI, the EFI logo, Electronics For Imaging, Entrac, EPCount, EPPPhoto, EPRegister, EPStatus, Estimate, ExpressPay, Fabrivu, Fast-4, Fiery, the Fiery logo, Fiery Driven, the Fiery Driven logo, Fiery JobFlow, Fiery JobMaster, Fiery Link, Fiery Prints, the Fiery Prints logo, Fiery Spark, FreeForm, Hagen, Inktenzity, Inkware, Jettrion, the Jettrion logo, LapNet, Logic, MiniNet, Monarch, MicroPress, OneFlow, Pace, PhotoXposure, Printcafe, PressVu, PrinterSite, PrintFlow, PrintMe, the PrintMe logo, PrintSmith, PrintSmith Site, PrintStream, Print to Win, Prograph, PSI, PSI Flexo, Radius, Rastek, the Rastek logo, Remoteproof, RIPChips, RIP-While-Print, Screenproof, SendMe, Sincrolor, Splash, Spot-On, TrackNet, UltraPress, UltraTex, UltraVu, UV Series 50, VisualCal, VUTEk, the VUTEk logo, and WebTools are trademarks of Electronics For Imaging, Inc. and/or its wholly owned subsidiaries in the U.S. and/or certain other countries.