

FS200 Jak na: Booklet Maker



FS200 Jak na Booklet Maker

Přehled funkce

Fiery® Booklet Maker je nástroj vyřazování na základě ovladačů, který umožňuje uživatelům tisknout více stránek tiskové úlohy z libovolné aplikace ve stylu brožury – bez potřeby pokročilejších vyřazovacích programů.

Nástroj Booklet Maker umožňuje uživatelům intuitivní navigaci a výběr vhodných typů brožury a vedlejších možností úlohy pomocí intuitivního pracovního toku grafického průvodce. Spouští se z nabídky Vlastnosti úlohy nebo ovladače EFI™.

Nástroj Booklet Maker v4.0 poskytuje vizuální a interaktivní způsob určení čísel stránek zdrojového dokumentu pro stránkování obálky a umožňuje korelaci správných čísel stránek se správnými stránkami obálky.

Cíle

- Vytvoření rozvržení sešitové vazby

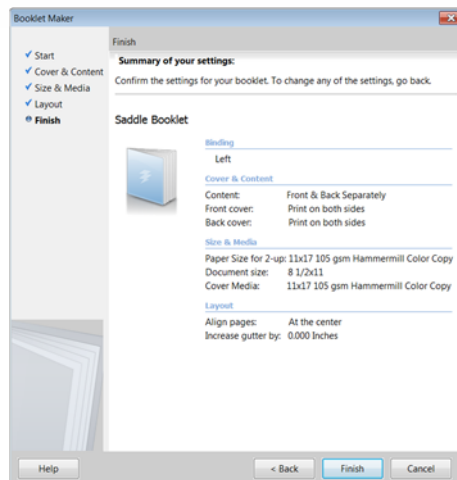
Další zdroje

Pro další stahování softwaru, zdroje školení a další funkce přejděte do služby [Online zdroje Fiery](#).

Než začnete

- Otevřete aplikaci Fiery Command WorkStation® 5.7 nebo novější a připojte se k alespoň jednomu serveru Fiery podporujícímu zařízení Fiery FS200/FS200 Pro.
- Aktivujte licenci Fiery Impose v počítači s aplikací Command WorkStation.
- Vzorový soubor **FS200_FGS_booklet_no_spread_LTR_SAMPLE.pdf** nebo **FS200_FGS_booklet_no_spread_A4-SAMPLE.pdf** uložte do fronty podržených úloh Fiery. Soubor přetáhněte do seznamu podržených úloh aplikace Command WorkStation, případně použijte možnost importu v nabídce aplikace Command WorkStation.
- Před tiskem jakéhokoli výstupu musí proběhnout kalibrace tiskárny i serveru Fiery.

Postup konfigurace a tisku dokončeného dokumentu se bude lišit u různých tiskových modulů. Informace vyhledejte v uživatelské dokumentaci k tiskárně a serveru Fiery, které budete v tomto průvodci používat.



Vytvoření rozvržení sešitové vazby

1. Vyberte soubor **FS200_FGS_booklet_no_spread_LTR_SAMPLE.pdf** nebo **FS200_FGS_booklet_no_spread_A4-SAMPLE.pdf** v seznamu podržených úloh aplikace Command WorkStation. Následně klikněte pravým tlačítkem a vyberte položku **Vlastnosti**.
2. Na panelu nástrojů okna Vlastnosti úlohy klikněte na ikonu **Rozvržení**. Pak klikněte na položku **Brožura**.
3. Chcete-li vytvořit rozvržení brožury pomocí průvodce Booklet Maker, klikněte na položku **Spustit průvodce**.
4. Vyberte **Typ brožury**, kterou chcete vytvořit. Pro tento příklad vyberte možnost **Sešívání a Vlevo**. Pak pokračujte kliknutím na položku **Další**.
5. Pro **Obálku a zdroj obsahu** klikněte na položku **Přední a zadní samostatně** v dokumentu.
6. V oblasti Vnější obálka ponechte výchozí nastavení pro možnosti **Tisknout přední obálku** a **Tisknout zadní obálku**.
7. Pro vnitřní obálku zaškrtněte políčka **Tisknout přední obálku** a **Tisknout zadní obálku**. Pak pokračujte kliknutím na položku **Další**.
8. V části Velikost a média vyberte velikost papíru těla brožury. Pro tento příklad vyberte velikost **11x17** nebo **A3**, nebo určete vhodné médium nástroje Paper Catalog pro velikost papíru 2-up.
9. Vyberte velikost papíru pro obálku. Pro tento příklad klikněte na položku **Definovat obálku** a vyberte **11x17** nebo **A3** nebo určete vhodné médium. Pak pokračujte kliknutím na položku **Další**.
10. V Rozvržení vyberte položku **Na střed** pro zarovnání těla. Pak pokračujte kliknutím na položku **Další**.
11. Zkontrolujte nastavení a kliknutím na tlačítko **Dokončit** uzavřete průvodce Booklet Maker.
12. Pokud tiskárna podporuje finišer sešitové vazby, klikněte na ikonu **Dokončování**.
13. Určete možnosti **Skládání**, **Sešívání**, **Pořadí skládání** a **Výstupní doručení**, které správně vytvoří složenou a sešitou brožuru. Každá tiskárna bude obsahovat vlastní jedinečné nastavení pro správné dokončení brožury.
14. Určete jakékoliv další požadované nastavení Vlastností úloh, například nastavení **Profesionální barvy**.
15. Pokud chcete uložit tato nastavení pro budoucí použití, uložte je jako předvolbu. Pro další informace o ukládání předvolby serveru si zobrazte postup správy úloh v aplikaci Command WorkStation.
16. Kliknutím na položku **Tisknout** odešlete úlohu do tiskárny.

EFI fuels success.

Vyvíjíme přelomové technologie pro výrobu označení, obalů, textilií, keramických dlaždic a personalizovaných zakázek, díky široké řadě tiskáren, inkoustů, digitálních řešení a komplexních pracovních postupů pro podnikání a výrobu. To vše transformuje a zjednodušuje celý výrobní proces, zvyšuje konkurenceschopnost a vylepšuje produktivitu. Další informace naleznete na stránkách www.efi.com nebo na telefonním čísle +31 (0)20 658 8000.



Nothing herein should be construed as a warranty in addition to the express warranty statement provided with EFI products and services.

The APPS logo, AutoCal, Auto-Count, Balance, Best, the Best logo, BESTColor, BioVu, BioWare, ColorPASS, Colorproof, ColorWise, Command WorkStation, CopyNet, Cretachrom, Cretaprint, the Cretaprint logo, Cretaprinter, Cretaroller, DockNet, Digital StoreFront, DirectSmile, DocBuilder, DocBuilder Pro, DocStream, DSFdesign Studio, Dynamic Wedge, EDOX, EFI, the EFI logo, Electronics For Imaging, Entrac, EPCount, EPPPhoto, EPRegister, EPStatus, Estimate, ExpressPay, Fabrivu, Fast-4, Fiery, the Fiery logo, Fiery Driven, the Fiery Driven logo, Fiery JobFlow, Fiery JobMaster, Fiery Link, Fiery Prints, the Fiery Prints logo, Fiery Spark, FreeForm, Hagen, Inktenzity, Inkware, Jettrion, the Jettrion logo, LapNet, Logic, MiniNet, Monarch, MicroPress, OneFlow, Pace, PhotoXposure, Printcafe, PressVu, PrinterSite, PrintFlow, PrintMe, the PrintMe logo, PrintSmith, PrintSmith Site, PrintStream, Print to Win, Prograph, PSI, PSI Flexo, Radius, Rastek, the Rastek logo, Remoteproof, RIPChips, RIP-While-Print, Screenproof, SendMe, Sincrolor, Splash, Spot-On, TrackNet, UltraPress, UltraTex, UltraVu, UV Series 50, VisualCal, VUTEk, the VUTEk logo, and WebTools are trademarks of Electronics For Imaging, Inc. and/or its wholly owned subsidiaries in the U.S. and/or certain other countries.