

FS200- Anleitung: Booklet Maker



FS200-Anleitung: Booklet Maker

Funktionsübersicht

Fiery® Booklet Maker ist ein treiberbasiertes Ausschließwerkzeug, mit dem Anwender mehrere Seiten eines Druckauftrags aus jeder Anwendung heraus als Broschüre drucken können, ohne dafür spezielle Ausschließprogramme zu benötigen.

Der Booklet Maker ermöglicht Anwendern intuitive Navigation und die Auswahl des gewünschten Broschürentyps sowie von Unteroptionen für den Auftrag über einen intuitiv gestalteten grafischen Workflow. Die Funktion kann über die Auftragseigenschaften oder den EFI™-Treiber gestartet werden.

Booklet Maker v4.0 bietet ein visuelles und interaktives Verfahren zur Angabe der Seitenzahlen des Quelldokuments für Seitenfolgen von Deckblättern, sodass der Fiery die Seitenzahlen den richtigen Deckblattseiten zuordnet.

Zielsetzung

- Broschürenlayout für Rückenheftung erstellen

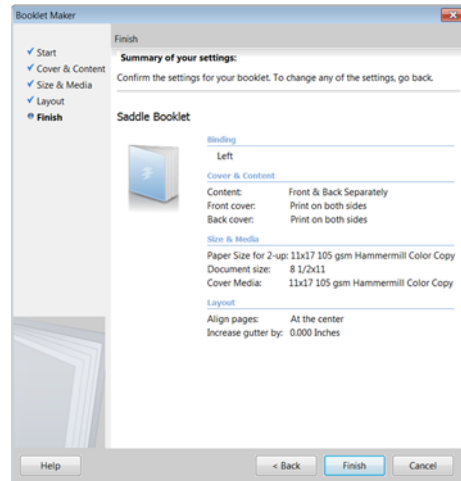
Zusätzliche Ressourcen

Zusätzliche Software-Downloads, Schulungsunterlagen und weitere Informationen finden Sie auf [Fiery Online Resources](#).

Vorbereitung

- Öffnen Sie Fiery Command WorkStation® 5.7 oder höher und schließen Sie mindestens einen Fiery Server an, der Fiery FS200/FS200 Pro unterstützt.
- Aktivieren Sie die Fiery Impose-Lizenz auf dem Computer mit der Command WorkStation.
- Transferieren Sie die Beispieldatei **FS200_FGS_booklet_no_spread_LTR_SAMPLE.pdf** oder **FS200_FGS_booklet_no_spread_A4-SAMPLE.pdf** in die Auftragsliste „Angehalten“ auf dem Fiery Server. Ziehen Sie die Datei in die Auftragsliste „Angehalten“ der Command WorkStation oder verwenden Sie alternativ die Importfunktion von Command WorkStation.
- Vergewissern Sie sich, dass der Drucker und der Fiery Server kalibriert sind, bevor Sie Aufträge drucken.

Die genaue Vorgehensweise zum Konfigurieren und Drucken der fertiggestellten Dokumente variiert abhängig von der verwendeten Druckmaschine. Weitere Hinweise finden Sie in der Anwenderdokumentation zu dem Ausgabegerät und dem Fiery Server, die für diese Übungsanleitung verwendet werden.



Broschürenlayout für Rückenheftung erstellen

1. Wählen Sie die Datei **FS200_FGS_booklet_no_spread_LTR_SAMPLE.pdf** oder **FS200_FGS_booklet_no_spread_A4-SAMPLE.pdf** in der Auftragsliste „Angehalten“ der Command WorkStation aus. Klicken Sie mit der rechten Maustaste auf einen Auftrag und wählen Sie **Eigenschaften**.
2. Klicken Sie im Fenster „Auftragseigenschaften“ auf das Symbol **Layout**. Klicken Sie anschließend auf **Broschüre**.
3. Wenn Sie ein Broschürenlayout mit dem Booklet Maker-Assistenten erstellen möchten, klicken Sie auf **Assistenten starten**.
4. Wählen Sie den zu erstellenden **Broschürentyp** aus. Wählen Sie für dieses Beispiel **Rückenheftung** und **Links**. Klicken Sie anschließend auf **Weiter**, um fortzufahren.
5. Wählen Sie unter **Quelle für Titel und Abschlussblatt und Inhalt** auf **Titel & Abschluss separat**.
6. Behalten Sie für den Bereich „Außendeckblatt“ die Standardeinstellungen für **Titelblatt drucken** und **Abschlussblatt drucken** bei.
7. Markieren Sie für den Bereich „Inneneckblatt“ die Kontrollkästchen **Titelblatt drucken** und **Abschlussblatt drucken**. Klicken Sie anschließend auf **Weiter**, um fortzufahren.
8. Wählen Sie unter „Größe & Druckmedien“ die Papiergröße für den Haupttext der Broschüre aus. Wählen Sie für dieses Beispiel **11 x 17** oder **A3**, oder geben Sie ein entsprechendes Paper Catalog-Druckmedium für die Papiergröße für Layout „2-fach“ an.
9. Wählen Sie die Größe des Papiers für das Titel-/Abschlussblatt. Klicken Sie für dieses Beispiel **Titel/Abschluss definieren** und wählen Sie **11 x 17** oder **A3** oder geben Sie das entsprechende Druckmedium an. Klicken Sie anschließend auf **Weiter**, um fortzufahren.
10. Wählen Sie unter „Layout“ die Ausrichtung **In der Mitte** aus. Klicken Sie anschließend auf **Weiter**, um fortzufahren.
11. Prüfen Sie die Einstellungen und klicken Sie auf **Fertig stellen**, um den Booklet Maker-Assistenten zu schließen.

12. Wenn der Drucker einen Rückenheftungs-Finisher unterstützt, klicken Sie auf das Symbol **Endverarbeitung**.
13. Wählen Sie unter **Falzen, Heftmodus, Heftreihenfolge** und **Ausgabe** die erforderlichen Optionen, um eine gefalzte und geheftete Broschüre zu erstellen. Jeder Drucker erfordert seine eigenen Einstellungen, um die Broschüre ordnungsgemäß fertig zu stellen.
14. Wenden Sie nach Bedarf weitere Einstellungen für die Auftragseigenschaften an, z. B. die Einstellung **Expert Color**.
15. Wenn Sie diese Einstellungen für eine zukünftige Verwendung speichern möchten, speichern Sie sie als Vorgabe. Weitere Informationen, wie Sie eine Servervorgabe speichern können, finden Sie unter „Anleitung: Aufträge in Command WorkStation verwalten“.
16. Klicken Sie auf **Drucken**, um das Dokument an den Drucker zu übergeben.



EFI fuels success.

Wir entwickeln bahnbrechende Technologien für die Herstellung von Beschilderungen, Verpackungen, Textilien, Keramikfliesen und personalisierten Dokumenten mit einer breiten Palette an Druckern, Tinten, digitalen Front-End-Lösungen und einer umfassenden Suite an Business- und Produktions-Workflows zur Neugestaltung und Optimierung des gesamten Produktionsprozesses – für eine gesteigerte Wettbewerbsfähigkeit und mehr Produktivität. Weitere Informationen erhalten Sie auf der Website www.efi.com oder telefonisch unter 0800 183 0832 (Deutschland), 0800-802180 (Österreich), 0800 897 114 (Schweiz) oder +49 (0)2102 7454 100.



Nothing herein should be construed as a warranty in addition to the express warranty statement provided with EFI products and services.

The APPS logo, AutoCal, Auto-Count, Balance, Best, the Best logo, BESTColor, BioVu, BioWare, ColorPASS, Colorproof, ColorWise, Command WorkStation, CopyNet, Cretachrom, Cretaprint, the Cretaprint logo, Cretaprinter, Cretaroller, DockNet, Digital StoreFront, DirectSmile, DocBuilder, DocBuilder Pro, DocStream, DSFdesign Studio, Dynamic Wedge, EDOX, EFI, the EFI logo, Electronics For Imaging, Entrac, EPCount, EPPhoto, EPRegister, EPStatus, Estimate, ExpressPay, Fabrivid, Fast-4, Fiery, the Fiery logo, Fiery Driven, the Fiery Driven logo, Fiery JobFlow, Fiery JobMaster, Fiery Link, Fiery Prints, the Fiery Prints logo, Fiery Spark, FreeForm, Hagen, Inktenzity, Inkware, Jettrion, the Jettrion logo, LapNet, Logic, MiniNet, Monarch, MicroPress, OneFlow, Pace, PhotoXposure, Printcafe, PressVu, PrinterSite, PrintFlow, PrintMe, the PrintMe logo, PrintSmith, PrintSmith Site, PrintStream, Print to Win, Prograph, PSI, PSI Flexo, Radius, Rastek, the Rastek logo, Remoteproof, RIPChips, RIP-While-Print, Screenproof, SendMe, Sincrolor, Splash, Spot-On, TrackNet, UltraPress, UltraTex, UltraVu, UV Series 50, VisualCal, VUTEk, the VUTEk logo, and WebTools are trademarks of Electronics For Imaging, Inc. and/or its wholly owned subsidiaries in the U.S. and/or certain other countries.