

Procedimiento para FS200: Booklet Maker



Procedimiento para FS200: Booklet Maker

Descripción de la característica

Fiery® Booklet Maker es una herramienta de imposición basada en el controlador que permite a los usuarios imprimir varias páginas de un trabajo de impresión desde cualquier aplicación en estilo de cuadernillo sin necesidad de utilizar programas de imposición más avanzados.

Booklet Maker permite a los usuarios navegar intuitivamente y seleccionar el tipo de cuadernillo y las subopciones para cada trabajo mediante un flujo de trabajo con asistente gráfico totalmente intuitivo. Se inicia desde Propiedades del trabajo o desde el controlador de EFI™.

Booklet Maker v4.0 proporciona una forma visual e interactiva de especificar el número de página del documento original para realizar las paginaciones de las portadas, haciendo posible correlacionar los números de página correctos con las portadas apropiadas.

Objetivos

- Crear un diseño de cuadernillo con cosido interno

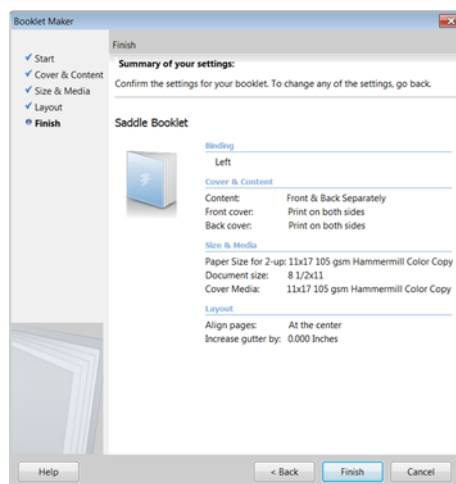
Recursos adicionales

Para obtener descargas de software, recursos de formación y mucho más, vaya a [Recursos en línea de Fiery](#).

Antes de comenzar

- Fiery Command WorkStation® 5.7 o una versión posterior debe estar abierto y conectado a, al menos, un servidor Fiery en el que se esté ejecutando Fiery FS200/FS200 Pro.
- Active la licencia Fiery Impose en el ordenador en el que se esté ejecutando Command WorkStation.
- Coloque el archivo de ejemplo **FS200_FGS_booklet_no_spread_LTR_SAMPLE.pdf** o **FS200_FGS_booklet_no_spread_A4-SAMPLE.pdf** en la cola En espera del servidor Fiery. Arrastre el archivo a la lista En espera de Command WorkStation o utilice la opción de menú Importar de Command WorkStation.
- Asegúrese de que la impresora y el servidor Fiery hayan sido calibrados antes de imprimir nada.

Cada sistema de impresión tendrá distintos procedimientos de configuración e impresión del documento terminado. Consulte la documentación del usuario para la impresora y el servidor Fiery que se utilizarán para esta Guía de procedimiento.



Crear un diseño de cuadernillo con cosido interno

1. Seleccione el archivo **FS200_FGS_booklet_no_spread_LTR_SAMPLE.pdf** o **FS200_FGS_booklet_no_spread_A4-SAMPLE.pdf** en la cola En espera de Command Workstation. A continuación, haga clic con el botón derecho y seleccione **Propiedades**.
2. En la ventana Propiedades del trabajo, haga clic en el icono **Diseño**. A continuación, haga clic en **Cuadernillo**.
3. Para crear un diseño de cuadernillo utilizando el asistente de Booklet Maker, haga clic en **Iniciar Asistente**.
4. Seleccione el **Tipo de cuadernillo** que desee crear. Para este ejemplo, seleccione **Folleto e Izquierdo**. Haga clic en **Siguiente** para continuar.
5. En Documento, **Origen de portada y contenido**, haga clic en **Portada y contraportada por separado**.
6. En el área de Portada exterior, mantenga la configuración por omisión en **Imprimir portada e Imprimir contraportada**.
7. En el área de Portada interior, seleccione las casillas de verificación **Imprimir portada e Imprimir contraportada**. Haga clic en **Siguiente** para continuar.
8. En Tamaño y Papel, seleccione el Tamaño de papel para el Cuerpo del cuadernillo. Para este ejemplo, seleccione **11x17** o **A3**, o bien, especifique un papel de Paper Catalog apropiado para el Tamaño de papel para 2 por cara.
9. Seleccione el tamaño de papel para la Portada. Para este ejemplo, haga clic en **Definir portada** y seleccione **11x17** o **A3**, o bien, especifique el papel adecuado. Haga clic en **Siguiente** para continuar.
10. En Diseño, seleccione **En el centro** en la alineación del cuerpo. Haga clic en **Siguiente** para continuar.
11. Revise la configuración y haga clic en **Finalizar** para cerrar el asistente de Booklet Maker.
12. Si la impresora es compatible con un terminador de cosido interno, haga clic en el icono **Terminación**.

13. Seleccione las opciones **Plegado, Modo engrapador, Orden de plegado y Entrega de la salida** para crear correctamente un cuadernillo plegado y grapado. Cada impresora tiene su propia configuración para poder completar correctamente el cuadernillo.
14. Especifique cualquier otra configuración de Propiedades del trabajo que desee, como **Color experto**.
15. Si desea guardar estas configuraciones para usarlas en el futuro, guárdelas como un valor predefinido. Para obtener más información sobre cómo guardar un Valor predefinido del servidor, consulte el Procedimiento para Administrar trabajos en Command WorkStation.
16. Haga clic en **Imprimir** para enviar el trabajo a la impresora.

EFI impulsa su éxito.

Desarrollamos tecnologías innovadoras para la fabricación de señalización, embalaje, textiles, baldosas de cerámica y documentos personalizados, con una amplia gama de impresoras, tintas, sistemas frontales digitales y un conjunto completo empresarial y de producción que transforma y agiliza todo el proceso de producción para aumentar así su competitividad y potenciar la productividad. Visite www.efi.com o llame al 900 838078 (España) para más información.



Nothing herein should be construed as a warranty in addition to the express warranty statement provided with EFI products and services.

The APPS logo, AutoCal, Auto-Count, Balance, Best, the Best logo, BESTColor, BioVu, BioWare, ColorPASS, Colorproof, ColorWise, Command WorkStation, CopyNet, Cretachrom, Cretaprint, the Cretaprint logo, Cretaprinter, Cretaroller, DockNet, Digital StoreFront, DirectSmile, DocBuilder, DocBuilder Pro, DocStream, DSFdesign Studio, Dynamic Wedge, EDOX, EFI, the EFI logo, Electronics For Imaging, Entrac, EPCount, EPPhoto, EPRegister, EPStatus, Estimate, ExpressPay, Fabrivu, Fast-4, Fiery, the Fiery logo, Fiery Driven, the Fiery Driven logo, Fiery JobFlow, Fiery JobMaster, Fiery Link, Fiery Prints, the Fiery Prints logo, Fiery Spark, FreeForm, Hagen, InktenSity, Inkware, Jettrion, the Jettrion logo, LapNet, Logic, MiniNet, Monarch, MicroPress, OneFlow, Pace, PhotoXposure, Printcafe, PressVu, PrinterSite, PrintFlow, PrintMe, the PrintMe logo, PrintSmith, PrintSmith Site, PrintStream, Print to Win, Prograph, PSI, PSI Flexo, Radius, Rastek, the Rastek logo, Remoteproof, RIPChips, RIP-While-Print, Screenproof, SendMe, Sincrolor, Splash, Spot-On, TrackNet, UltraPress, UltraTex, UltraVu, UV Series 50, VisualCal, VUTEk, the VUTEk logo, and WebTools are trademarks of Electronics For Imaging, Inc. and/or its wholly owned subsidiaries in the U.S. and/or certain other countries.