

# FS200 Come: Booklet Maker



# FS200 Come: Booklet Maker

## Descrizione delle funzioni

Booklet Maker di Fiery® è lo strumento di imposizione basato su driver che consente agli utenti di stampare più pagine di un lavoro in formato booklet partendo da qualsiasi applicazione e senza necessità di ricorrere ad avanzati programmi di imposizione.

Booklet Maker consente agli utenti di navigare in modo intuitivo e di selezionare il tipo di booklet e le operazioni secondarie appropriati per il lavoro mediante un flusso di lavoro intuitivo, basato su procedure guidate. Il programma viene avviato sia dalla finestra Job Properties (Proprietà del lavoro) che dal driver di EFI™.

Booklet Maker v4.0 consente di specificare in modo visivo e interattivo il numero di pagina del documento sorgente per l'impaginazione della copertina, in modo che sia possibile inserire il numero di pagina corretto nella pagina di copertina corretta.

## Obiettivi

- Creare un layout di booklet con cucitura a sella

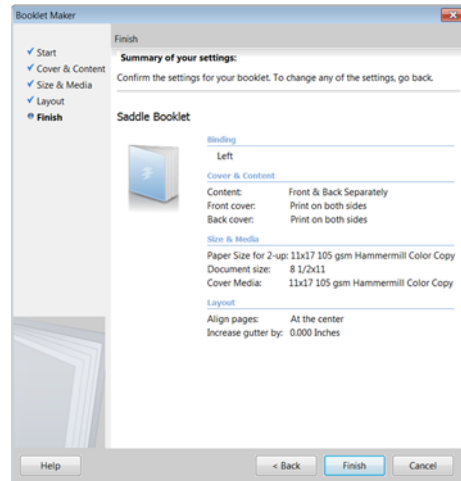
## Ulteriori risorse

Per ulteriori download di software, risorse di formazione e così via, consultare le [risorse online di Fiery](#).

## Prima di iniziare

- Aprire Fiery Command WorkStation® 5.7 o successive e collegarsi ad almeno un server Fiery con Fiery FS200/FS200 Pro.
- Attivare la licenza di Fiery Impose sul computer che esegue Command WorkStation.
- Collocare il file di esempio **FS200\_FGS\_booklet\_no\_spread\_LTR\_SAMPLE.pdf** o **FS200\_FGS\_booklet\_no\_spread\_A4-SAMPLE.pdf** nella coda di attesa del server Fiery. Trascinare il file nell'elenco di attesa di Command WorkStation oppure usare l'opzione del menu Import (Importa) di Command WorkStation.
- Assicurarsi che stampante e server Fiery siano stati calibrati prima di eseguire qualsiasi stampa.

*Ogni motore di stampa avrà procedure differenti per configurare e stampare il documento finito. Consultare la documentazione utente della stampante e del server Fiery utilizzati in questa guida pratica.*



## Creare un layout di booklet con cucitura a sella

1. Selezionare il file **FS200\_FGS\_booklet\_no\_spread\_LTR\_SAMPLE.pdf** o **FS200\_FGS\_booklet\_no\_spread\_A4-SAMPLE.pdf** nell'elenco di attesa di Command WorkStation. Quindi, fare clic con il pulsante destro del mouse per selezionare **Properties (Proprietà)**.
2. Nella finestra Proprietà del lavoro, fare clic sull'icona **Layout**. Quindi, fare clic su **Booklet**.
3. Per creare il layout di un booklet utilizzando la procedura guidata di Booklet Maker, fare clic su **Launch Wizard (Avvia procedura guidata)**.
4. Selezionare il **Booklet Type (Tipo di booklet)** da creare. Per questo esempio, selezionare **Saddle (Rilegatura a sella)** e **Sinistro**. Quindi, fare clic su **Next (Avanti)** per continuare.
5. Per **Cover and Content Source (Copertina e origine contenuti)**, fare clic su **Front & Back Separately (Fronte e retro separati)** da Document (Documento).
6. Per l'area Outside Cover (Copertina esterna), lasciare invariate le impostazioni predefinite per **Print Front Cover (Stampa copertina anteriore)** e **Print Back Cover (Stampa copertina posteriore)**.
7. Per l'area Inside Cover (Copertina interna), selezionare le caselle di controllo **Print Front Cover (Stampa copertina anteriore)** e **Print Back Cover (Stampa copertina posteriore)**. Quindi, fare clic su **Next (Avanti)** per continuare.
8. Per Size and Media (Dimensione Supporto), selezionare il formato di carta per il corpo del booklet. Per questo esempio, selezionare **11x17** o **A3**; in alternativa, specificare un supporto Paper Catalog (Catalogo carta) adeguato al formato di carta per 2-up.
9. Selezionare il formato carta per la copertina. Per questo esempio, fare clic su **Define Cover (Definisci copertina)** e selezionare **11x17** o **A3** oppure specificare il supporto adeguato. Quindi, fare clic su **Next (Avanti)** per continuare.
10. In Layout, selezionare **At the center (Al centro)** per l'allineamento del corpo. Quindi, fare clic su **Next (Avanti)** per continuare.
11. Ricontrollare le impostazioni e fare clic su **Finish (Fine)** per chiudere la procedura guidata di Booklet Maker.

12. Se la stampante supporta una finitura con cucitura a sella, fare clic sull'icona **Finishing (Finitura)**.
13. Specificare le opzioni **Folding (Piegatura)**, **Stapler mode (Modalità fascicolazione)**, **Fold order (Ordine piegatura)** e **Output delivery (Consegna stampa)** che consentono di creare un booklet ripiegato e fascicolato. Ogni stampante avrà le proprie impostazioni personali per realizzare il booklet in maniera corretta.
14. Specificare le impostazioni di Proprietà del lavoro, ad esempio **Expert Color (Colore Expert)**.
15. Se si desidera salvare le impostazioni per utilizzarle nuovamente in futuro, salvarle come preimpostazioni del server. Per ulteriori informazioni su come salvare una preimpostazione del server, vedere Come gestire i lavori in Command WorkStation.
16. Fare clic su **Print (Stampa)** per inviare di nuovo il lavoro alla stampante.

## EFI dà impulso al tuo successo.

Sviluppiamo tecnologie innovative per la produzione di segnaletica, imballaggi, materiali tessili, ceramica e documenti personalizzati con una vasta gamma di stampanti, inchiostri, front end digitali e una suite di flussi di lavoro e produttivi completa che trasforma e semplifica l'intero processo produttivo aumentando la competitività e la produttività. Visita [www.efi.com](http://www.efi.com) oppure chiama il numero 800 873 230 (Italia) o 0800 897 114 (Svizzera) per ulteriori informazioni.



Nothing herein should be construed as a warranty in addition to the express warranty statement provided with EFI products and services.

The APPS logo, AutoCal, Auto-Count, Balance, Best, the Best logo, BESTColor, BioVu, BioWare, ColorPASS, Colorproof, ColorWise, Command WorkStation, CopyNet, Cretachrom, Cretaprint, the Cretaprint logo, Cretaprinter, Cretaroller, DockNet, Digital StoreFront, DirectSmile, DocBuilder, DocBuilder Pro, DocStream, DSFdesign Studio, Dynamic Wedge, EDOX, EFI, the EFI logo, Electronics For Imaging, Entrac, EPCount, EPPPhoto, EPRegister, EPStatus, Estimate, ExpressPay, Fabrivu, Fast-4, Fiery, the Fiery logo, Fiery Driven, the Fiery Driven logo, Fiery JobFlow, Fiery JobMaster, Fiery Link, Fiery Prints, the Fiery Prints logo, Fiery Spark, FreeForm, Hagen, InktenSity, Inkware, Jetrion, the Jetrion logo, LapNet, Logic, MiniNet, Monarch, MicroPress, OneFlow, Pace, PhotoXposure, Printcafe, PressVu, PrinterSite, PrintFlow, PrintMe, the PrintMe logo, PrintSmith, PrintSmith Site, PrintStream, Print to Win, Prograph, PSI, PSI Flexo, Radius, Rastek, the Rastek logo, Remoteproof, RIPChips, RIP-While-Print, Screenproof, SendMe, Sincrolor, Splash, Spot-On, TrackNet, UltraPress, UltraTex, UltraVu, UV Series 50, VisualCal, VUTEk, the VUTEk logo, and WebTools are trademarks of Electronics For Imaging, Inc. and/or its wholly owned subsidiaries in the U.S. and/or certain other countries.