

Instructies voor FS200: Booklet Maker



Instructies voor FS200: Booklet Maker

Overzicht van de functies

Fiery® Booklet Maker is een inslaghulpmiddel op basis van een stuurprogramma waarmee gebruikers meerdere pagina's van een afdruktaak kunnen afdrukken vanuit een willekeurige toepassing in de stijl van een boekje, zonder dat er geavanceerde inslagprogramma's aan te pas komen.

Booklet Maker stelt gebruikers in staat om intuïtief te navigeren en het juiste type boekje plus subopties voor de taak te kiezen via een intuïtieve grafische wizardworkflow. Het kan worden geopend vanuit Taakeigenschappen en vanuit het EFI™-stuurprogramma.

Booklet Maker v4.0 biedt een visuele en interactieve manier om het aantal pagina's van het brondocument op te geven voor omslagpagina's, zodat de juiste paginanummers aan de juiste omslagpagina's kunnen worden gekoppeld.

Doelstellingen

- Een opmaak met rugnieten maken voor boekjes

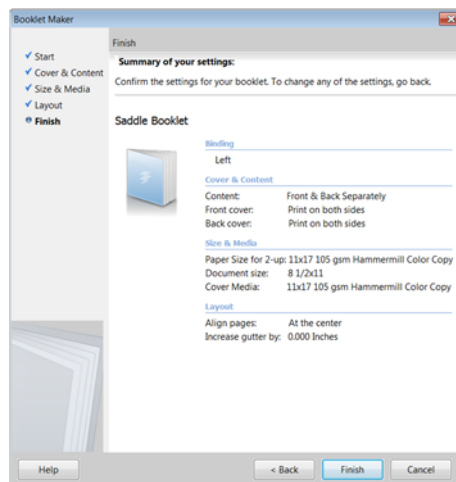
Aanvullende bronnen

Ga naar [Fiery Online Resources](#) voor aanvullende软件下载, trainingsbronnen en meer.

Voordat u begint


- Open Fiery Command WorkStation® 5.7 of hoger en maak verbinding met ten minste één Fiery-server waarop Fiery FS200/FS200 Pro wordt uitgevoerd.
- Activeer de Fiery Impose-licentie op de computer waarop Command WorkStation wordt uitgevoerd.
- Plaats het voorbeeldbestand, **FS200_FGS_booklet_no_spread_LTR_SAMPLE.pdf** of **FS200_FGS_booklet_no_spread_A4-SAMPLE.pdf**, in de blokkeringswachtrij van de Fiery-server. Sleep het bestand naar de lijst Geblokkeerd in Command WorkStation of gebruik de menuoptie Importeren in Command WorkStation.
- Zorg ervoor dat de printer en de Fiery-server zijn gekalibreerd voordat u items afdrukt.

Elk afdrukapparaat heeft andere procedures voor het configureren en afdrukken van het document. Raadpleeg de gebruikersdocumentatie voor de printer en Fiery-server die worden gebruikt voor deze instructiehandleiding.



Een opmaak met rugnieten maken voor boekjes

1. Selecteer het bestand **FS200_FGS_booklet_no_spread_LTR_SAMPLE.pdf** of **FS200_FGS_booklet_no_spread_A4-SAMPLE.pdf** in de lijst Geblokkeerd in Command WorkStation. Klik vervolgens met de rechtermuisknop en selecteer **Eigenschappen**.
2. Klik in het venster Taakeigenschappen op het pictogram **Opmaak**. Klik vervolgens op **Boekje**.
3. Als u een opmaak voor een boekje wilt maken met de wizard Booklet Maker, klikt u op **Wizard starten**.
4. Selecteer het **type boekje** dat u wilt maken. Selecteer voor dit voorbeeld **Door rug geniet** en **Links**. Klik vervolgens op **Volgende** om door te gaan.
5. Klik voor **Bron omslaginhoud** op **Voor- en achteromslag afzonderlijk** Uit document.
6. Gebruik voor de buitenkant van de omslag de standaardinstellingen voor **Vooromslag afdrukken** en **Achteromslag afdrukken**.
7. Schakel voor de binnenkant van de omslag de selectievakjes **Vooromslag afdrukken** en **Achteromslag afdrukken** in. Klik vervolgens op **Volgende** om door te gaan.
8. Selecteer voor **Formaat en Media** het papierformaat voor het binnenwerk van het boekje. Selecteer voor dit voorbeeld **11x17** of **A3**, of geef een geschikt Paper Catalog-medium op voor het papierformaat voor 2 per vel.
9. Selecteer het formaat van het papier voor de omslag. Klik voor dit voorbeeld op **Omslag definiëren** en selecteer **11x17** of **A3**, of geef het gewenste medium op. Klik vervolgens op **Volgende** om door te gaan.
10. Selecteer bij **Opmaak** de optie **In het midden** voor de uitlijning van het binnenwerk. Klik vervolgens op **Volgende** om door te gaan.
11. Controleer de instellingen en klik op **Voltooien** om de wizard Booklet Maker te sluiten.
12. Als de printer ondersteuning biedt voor een afwerkeenheden voor rugnieten, klikt u op het pictogram **Afwerking**.

- 
13. Geef de opties **Vouwen**, **Modus voor nietmachine**, **Vouwvolgorde** en **Uitvoermethode** op om een correct gevouwen en geniet boekje te maken. Elke printer heeft unieke instellingen om het boekje op de juiste wijze te maken.
 14. Geef eventuele andere instellingen voor Taakeigenschappen op, zoals instellingen voor **Aangepaste kleuren**.
 15. Als u deze instellingen voor toekomstig gebruik wilt opslaan, slaat u deze op als voorkeuze. Voor meer informatie over het opslaan van een Servervoorkeuze, raadpleegt u Instructies voor het beheren van taken in Command WorkStation.
 16. Klik op **Afdrukken** om de taak naar de printer te verzenden.



EFI fuels success.

We ontwikkelen baanbrekende technieken voor de productie van bewegwijzering, verpakkingen, textiel, keramische tegels en gepersonaliseerde documenten, met een groot aanbod van printers, inkten, digitale front-ends en een uitgebreide zakelijke en productieworkflowsuite die het volledige productieproces transformeert en stroomlijnt zodat uw concurrentiepositie wordt verstevigd en uw productiviteit wordt vergroot. Ga voor meer informatie naar www.efi.com of bel naar 020 658 8000 (NL) of 02 749 94 20 (BE).



Nothing herein should be construed as a warranty in addition to the express warranty statement provided with EFI products and services.

The APPS logo, AutoCal, Auto-Count, Balance, Best, the Best logo, BESTColor, BioVu, BioWare, ColorPASS, Colorproof, ColorWise, Command WorkStation, CopyNet, Cretachrom, Cretaprint, the Cretaprint logo, Cretaprinter, Cretaroller, DockNet, Digital StoreFront, DirectSmile, DocBuilder, DocBuilder Pro, DocStream, DSFdesign Studio, Dynamic Wedge, EDOX, EFI, the EFI logo, Electronics For Imaging, Entrac, EPCount, EPPPhoto, EPRegister, EPStatus, Estimate, ExpressPay, Fabrivid, Fast-4, Fiery, the Fiery logo, Fiery Driven, the Fiery Driven logo, Fiery JobFlow, Fiery JobMaster, Fiery Link, Fiery Prints, the Fiery Prints logo, Fiery Spark, FreeForm, Hagen, Inktenzity, Inkware, Jettrion, the Jettrion logo, LapNet, Logic, MiniNet, Monarch, MicroPress, OneFlow, Pace, PhotoXposure, Printcafe, PressVu, PrinterSite, PrintFlow, PrintMe, the PrintMe logo, PrintSmith, PrintSmith Site, PrintStream, Print to Win, Prograph, PSI, PSI Flexo, Radius, Rastek, the Rastek logo, Remoteproof, RIPChips, RIP-While-Print, Screenproof, SendMe, Sincrolor, Splash, Spot-On, TrackNet, UltraPress, UltraTex, UltraVu, UV Series 50, VisualCal, VUTEk, the VUTEk logo, and WebTools are trademarks of Electronics For Imaging, Inc. and/or its wholly owned subsidiaries in the U.S. and/or certain other countries.