

Poradnik do oprogramowania FS200: Booklet Maker



Poradnik do oprogramowania FS200: Booklet Maker

Opis funkcji

Aplikacja Fiery® Booklet Maker jest opartym na sterowniku narzędziem do wykonywania impozycji, które pozwala użytkownikom drukować wiele stron z danego zadania, z większości aplikacji, w formie broszury, bez potrzeby użycia bardziej zaawansowanego oprogramowania do impozycji.

Aplikacja Booklet Maker umożliwia użytkownikom intuicyjną nawigację i konfigurowanie dla zadania typu broszury oraz powiązanych opcji za pośrednictwem intuicyjnego graficznego kreatora. Można ją uruchomić z poziomu okna Właściwości zadania lub sterownika EFI™.

Aplikacja Booklet Maker 4.0 zapewnia możliwość zdefiniowania numerów stron dokumentu źródłowego z uwzględnieniem podziału na strony okładki w łatwy i interaktywny sposób, dzięki czemu można powiązać odpowiednie numery stron z właściwymi stronami okładki.

Cele

- Tworzenie układu broszury z oprawą zszywaną zeszytowo

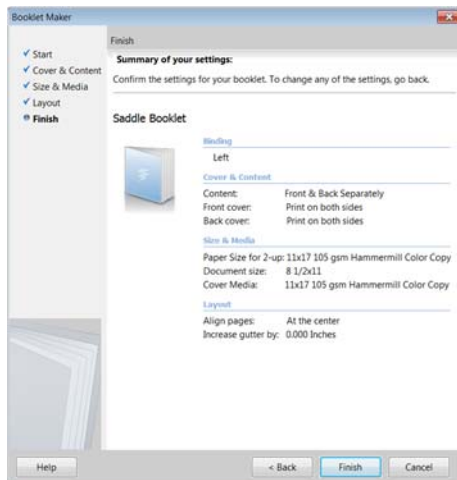
Dodatkowe zasoby

Aby m.in. pobrać dodatkowe oprogramowanie i uzyskać zasoby szkoleniowe, odwiedź witrynę [Zasoby online Fiery](#).

Zanim zaczniesz

- Uruchom program Fiery Command WorkStation® 5.7 bądź nowszy i nawiąż połączenie z co najmniej jednym serwerem Fiery Server z oprogramowaniem Fiery FS200/FS200 Pro.
- Aktywuj licencję aplikacji Fiery Impose z poziomu komputera, którego użyto do uruchomienia programu Command WorkStation.
- Umieść przykładowy plik **FS200_FGS_booklet_no_spread_LTR_SAMPLE.pdf** lub **FS200_FGS_booklet_no_spread_A4-SAMPLE.pdf** w kolejce Wstrzymane serwera Fiery Server. Przeciągnij plik do listy Wstrzymane w programie Command WorkStation lub użyj funkcji importowania dostępnej w opcjach menu programu.
- Przed wykonaniem wydruku upewnij się, że drukarka oraz serwer Fiery zostały skalibrowane.

Sposób konfiguracji i drukowania gotowego dokumentu różni się zależnie od mechanizmu drukującego. Sprawdź dokumentację użytkownika dotyczącą drukarki i serwera Fiery Server, których użyjesz do wykonania ćwiczeń z niniejszego poradnika.



Tworzenie układu broszury z oprawą zszywaną zeszytowo

1. Wybierz plik **FS200_FGS_booklet_no_spread_LTR_SAMPLE.pdf** lub **FS200_FGS_booklet_no_spread_A4-SAMPLE.pdf** z listy Wstrzymane w programie Command WorkStation. Następnie kliknij prawym przyciskiem myszy i wybierz opcję **Właściwości**.
2. W oknie Właściwości zadania kliknij ikonę **Układ**. Następnie kliknij przycisk **Broszura**.
3. Aby utworzyć układ broszury za pomocą kreatora Booklet Maker, kliknij przycisk **Uruchom kreatora**.
4. Wybierz **typ broszury** do utworzenia. Na potrzeby tego ćwiczenia wybierz ustawienia **Zeszytowa** i **Lewostronna**. Następnie kliknij przycisk **Dalej**, aby kontynuować.
5. W sekcji **Źródło treści i okładki** kliknij pole wyboru **Przód i tył oddzielnie** znajdującej się pod nagłówkiem Z dokumentu.
6. W obszarze Część zewnętrzna zachowaj domyślne ustawienia opcji **Drukuj przednią okładkę** i **Drukuj tylną okładkę**.
7. W sekcji Część wewnętrzna zaznacz pola wyboru **Drukuj przednią okładkę** i **Drukuj tylną okładkę**. Następnie kliknij przycisk **Dalej**, aby kontynuować.
8. W sekcji Rozmiar i nośnik wybierz rozmiar papieru dla tekstu głównego broszury. Na potrzeby tego ćwiczenia wybierz ustawienie **11x17** lub **A3** albo skonfiguruj dla opcji Rozmiar papieru w przypadku drukowania 2-up odpowiedni nośnik z bazy Paper Catalog.
9. Wybierz rozmiar papieru dla okładki. Na potrzeby tego ćwiczenia kliknij przycisk **Zdefiniuj okładkę** i wybierz ustawienie **11x17** lub **A3** albo skonfiguruj odpowiedni nośnik. Następnie kliknij przycisk **Dalej**, aby kontynuować.
10. W sekcji Układ jako typ wyrównania tekstu głównego wybierz ustawienie **Wzdłuż środka**. Następnie kliknij przycisk **Dalej**, aby kontynuować.
11. Sprawdź skonfigurowane ustawienia, a później kliknij przycisk **Zakończ**, aby zamknąć kreator Booklet Maker.
12. Jeżeli drukarka obsługuje zintegrowany moduł zszywania zeszytowego, kliknij ikonę **Wykończenie**.

13. Określ ustawienia opcji **Składanie**, **Tryb zszywacza**, **Kolejność składania** i **Wyprowadzanie wydruków**, aby prawidłowo utworzyć złożoną i zszytą broszurę. Każda drukarka oferuje unikatowe ustawienia umożliwiające prawidłowy wydruk całej broszury.
14. Skonfiguruj dowolne inne ustawienia z okna Właściwości zadania, takie jak **Kolory zaawansowane**, zależnie od własnych preferencji.
15. Aby zachować te ustawienia i móc używać ich w przyszłości, zapisz je jako ustawienie wstępne. Więcej informacji o zapisywaniu ustawień wstępnych serwera można znaleźć w części „Zarządzanie zadaniami w programie Command WorkStation”.
16. Aby przesłać zadanie do drukarki, kliknij przycisk **Drukuj**.

EFI napędza sukces.

Jako firma opracowujemy przetomowe rozwiązania technologiczne używane do produkcji tablic informacyjnych i reklamowych, opakowań, artykułów tekstylnych, płytek ceramicznych i spersonalizowanych dokumentów. Naszym klientom proponujemy bogatą ofertę drukarek, tuszów drukarskich i cyfrowych systemów front end oraz kompleksową gamę procesów biznesowych i produkcyjnych, które przekształcają i optymalizują cały proces produkcyjny, zapewniając im zwiększoną konkurencyjność i maksymalną produktywność. Odwiedź stronę www.efi.com lub zadzwoń pod numer +31 (0)20 658 8000, aby uzyskać więcej informacji.



Nothing herein should be construed as a warranty in addition to the express warranty statement provided with EFI products and services.

The APPS logo, AutoCal, Auto-Count, Balance, Best, the Best logo, BESTColor, BioVu, BioWare, ColorPASS, Colorproof, ColorWise, Command WorkStation, CopyNet, Cretachrom, Cretaprint, the Cretaprint logo, Cretaprinter, Cretaroller, DockNet, Digital StoreFront, DirectSmile, DocBuilder, DocBuilder Pro, DocStream, DSFdesign Studio, Dynamic Wedge, EDOX, EFI, the EFI logo, Electronics For Imaging, Entrac, EPCount, EPPPhoto, EPRegister, EPStatus, Estimate, ExpressPay, Fabrivu, Fast-4, Fiery, the Fiery logo, Fiery Driven, the Fiery Driven logo, Fiery JobFlow, Fiery JobMaster, Fiery Link, Fiery Prints, the Fiery Prints logo, Fiery Spark, FreeForm, Hagen, Inktenzity, Inkware, Jettrion, the Jettrion logo, LapNet, Logic, MiniNet, Monarch, MicroPress, OneFlow, Pace, PhotoXposure, Printcafe, PressVu, PrinterSite, PrintFlow, PrintMe, the PrintMe logo, PrintSmith, PrintSmith Site, PrintStream, Print to Win, Prograph, PSI, PSI Flexo, Radius, Rastek, the Rastek logo, Remoteproof, RIPChips, RIP-While-Print, Screenproof, SendMe, Sincrolor, Splash, Spot-On, TrackNet, UltraPress, UltraTex, UltraVu, UV Series 50, VisualCal, VUTEk, the VUTEk logo, and WebTools are trademarks of Electronics For Imaging, Inc. and/or its wholly owned subsidiaries in the U.S. and/or certain other countries.