

FS200 Instruções para: Booklet Maker



FS200 Instruções do Booklet Maker

Introdução ao recurso

O Fiery® Booklet Maker é uma ferramenta de imposição baseada em driver que permite que os usuários imprimam várias páginas de uma tarefa de impressão a partir de qualquer aplicativo em estilo de livreto — sem a necessidade de programas de imposição mais avançados.

O Booklet Maker permite aos usuários navegar e selecionar intuitivamente o tipo e subopções de livreto apropriados para a tarefa por meio de um fluxo de trabalho de assistente gráfico intuitivo. Ele é iniciado a partir das Propriedades da tarefa ou do driver EFI™.

O Booklet Maker v4.0 tem uma forma visual e interativa de especificar o número de página do documento de origem para paginações da capa, possibilitando que o Fiery posicione os números de página certos nas páginas de capa corretas.

Objetivos

- Criar um layout de livreto com grampeamento de sela

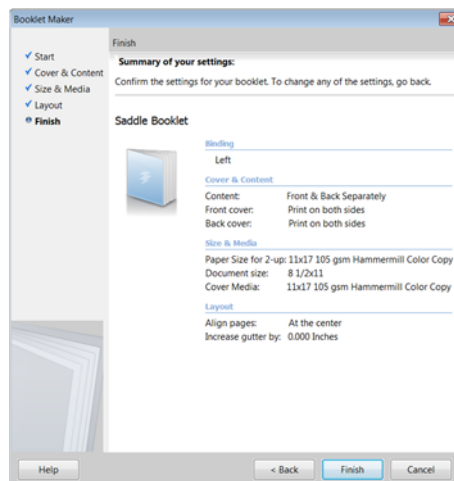
Recursos adicionais

Para downloads de softwares, recursos de treinamento e mais, acesse os [Recursos on-line Fiery](#).

Antes de começar

- Abra o Fiery Command WorkStation® 5.7 ou posterior e conecte-se a pelo menos um servidor Fiery executando o Fiery FS200/FS200 Pro.
- Ative a licença do Fiery Impose no computador que está executando o Command WorkStation.
- Coloque o arquivo de amostra, **FS200_FGS_booklet_no_spread_LTR_SAMPLE.pdf** ou **FS200_FGS_booklet_no_spread_A4-SAMPLE.pdf**, na fila de Espera no servidor Fiery. Arraste o arquivo para a lista Em espera do Command WorkStation ou use a opção de menu Importar do Command WorkStation.
- Certifique-se de que a impressora e o servidor Fiery foram calibrados antes de imprimir qualquer saída.

Cada mecanismo de impressão terá procedimentos diferentes para configurar e imprimir o documento acabado. Consulte a documentação de usuário da impressora e do servidor Fiery que será usado neste guia de instruções.



Criar um layout de livreto com grampeamento de sela

1. Selecione o arquivo **FS200_FGS_booklet_no_spread_LTR_SAMPLE.pdf** ou **FS200_FGS_booklet_no_spread_A4-SAMPLE.pdf** na lista Em espera do Command WorkStation. Em seguida, clique com o botão direito do mouse e selecione **Propriedades**.
2. Na janela Propriedades da tarefa, clique no ícone **Layout**. Clique em **Livreto**.
3. Para criar um layout de livreto usando o assistente do Booklet Maker, clique em **Iniciar assistente**.
4. Selecione o **Tipo de livreto** para criar. Para este exemplo, selecione **Sela** e **Esquerda**. Clique em **Avançar** para continuar.
5. Para **Origem da capa e do conteúdo**, clique em **De frente e de verso separadamente** do Documento.
6. Para área Capa externa, mantenha as configurações padrão para **Imprimir capa de frente e Imprimir capa de verso**.
7. Para área Capa interna, marque as caixas de seleção **Imprimir capa de frente** e **Imprimir capa de verso**. Clique em **Avançar** para continuar.
8. Para Tamanho e mídia, selecione Tamanho do papel para o Corpo do livreto. Para este exemplo, selecione **11x17** ou **A3**, ou especifique uma mídia do Paper Catalog apropriada para o Tamanho do papel para 2-acima.
9. Selecione o Tamanho do papel da Capa. Para este exemplo, clique em **Definir Capa** e selecione **11x17** ou **A3** ou especifique a mídia apropriada. Clique em **Avançar** para continuar.
10. Em Layout, selecione **No centro** para o alinhamento do corpo. Clique em **Avançar** para continuar.
11. Reveja as configurações e clique em **Concluir** para fechar o assistente do Booklet Maker.
12. Se a impressora for compatível com um acabamento de grampeamento de sela, clique no ícone **Acabamento**.
13. Especifique as opções **Dobrar**, **Modo grampeador**, **Ordem de dobra** e **Fornecimento de saída** que criarão corretamente um livreto dobrado e grampeado. Cada impressora terá suas configurações específicas para concluir o livreto corretamente.

14. Especifique quaisquer outras configurações desejadas em Propriedades da tarefa, como as configurações de **Cor especial**.
15. Se quiser salvar essas configurações para uso futuro, salve-as como uma predefinição. Para obter mais informações sobre como salvar uma predefinição de servidor, consulte as Instruções para gerenciar tarefas no Command WorkStation.
16. Clique em **Imprimir** para enviar a tarefa para o dispositivo de saída.

EFI fuels success.

Desenvolvemos tecnologias inovadoras para a fabricação de sinalizações, embalagens, têxteis, revestimentos cerâmicos e documentos personalizados, com uma ampla variedade de impressoras, tintas, front ends digitais e um fluxo de trabalho abrangente e adequado a diferentes tipos de negócio, que transformam e simplificam todo o processo de produção, aumentando a sua competitividade e potencializando a produtividade. Visite www.efi.com ou ligue para (55 11) 2199-0100 para obter mais informações.



Nothing herein should be construed as a warranty in addition to the express warranty statement provided with EFI products and services.

The APPS logo, AutoCal, Auto-Count, Balance, Best, the Best logo, BESTColor, BioVu, BioWare, ColorPASS, Colorproof, ColorWise, Command WorkStation, CopyNet, Cretachrom, Cretaprint, the Cretaprint logo, Cretaprinter, Cretaroller, DockNet, Digital StoreFront, DirectSmile, DocBuilder, DocBuilder Pro, DocStream, DSFdesign Studio, Dynamic Wedge, EDOX, EFI, the EFI logo, Electronics For Imaging, Entrac, EPCount, EPPhoto, EPRegister, EPStatus, Estimate, ExpressPay, Fabrivu, Fast-4, Fiery, the Fiery logo, Fiery Driven, the Fiery Driven logo, Fiery JobFlow, Fiery JobMaster, Fiery Link, Fiery Prints, the Fiery Prints logo, Fiery Spark, FreeForm, Hagen, Inktenzity, Inkware, Jettrion, the Jettrion logo, LapNet, Logic, MiniNet, Monarch, MicroPress, OneFlow, Pace, PhotoXposure, Printcafe, PressVu, PrinterSite, PrintFlow, PrintMe, the PrintMe logo, PrintSmith, PrintSmith Site, PrintStream, Print to Win, Prograph, PSI, PSI Flexo, Radius, Rastek, the Rastek logo, Remoteproof, RIPChips, RIP-While-Print, Screenproof, SendMe, Sincrolor, Splash, Spot-On, TrackNet, UltraPress, UltraTex, UltraVu, UV Series 50, VisualCal, VUTEk, the VUTEk logo, and WebTools are trademarks of Electronics For Imaging, Inc. and/or its wholly owned subsidiaries in the U.S. and/or certain other countries.