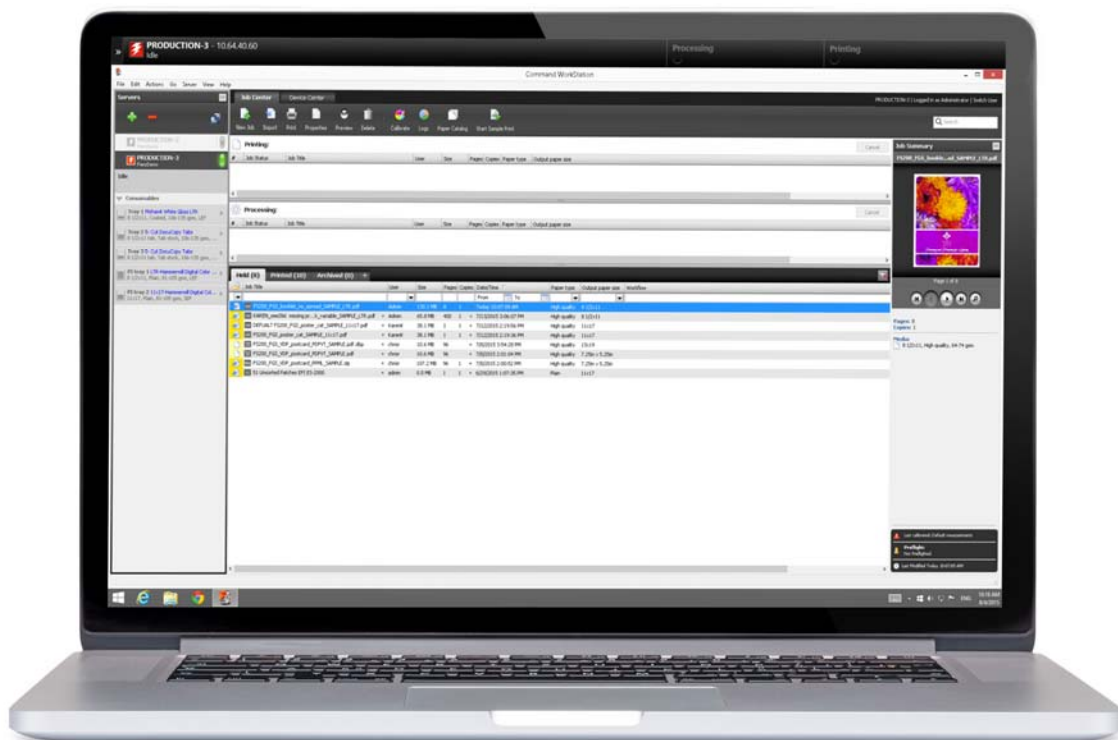


# Poradnik do oprogramowania FS200:

## Zarządzanie zadaniami za pomocą programu Fiery Command WorkStation



# Poradnik do oprogramowania FS200: Zarządzanie zadaniami za pomocą programu Fiery Command WorkStation

## Opis funkcji

Program Fiery® Command WorkStation® jest interfejsem zarządzania zadaniami drukowania przeznaczonym dla serwerów Fiery Server, dzięki któremu drukowanie jest bardziej wydajne, efektywne i intuicyjne. Umożliwia korzystanie z zaawansowanych funkcji serwerów Fiery i centralizuje zarządzanie zadaniami w celu uzyskania optymalnych rezultatów w czasie rzeczywistym. Intuicyjny interfejs upraszcza wykonywanie skomplikowanych zadań, niezależnie od poziomu doświadczenia operatorów, a pełna, międzyplatformowa obsługa w systemach OS X i Windows zapewnia użytkownikom te same funkcje, rozwiązania graficzne i wygodę obsługi.

## Cele

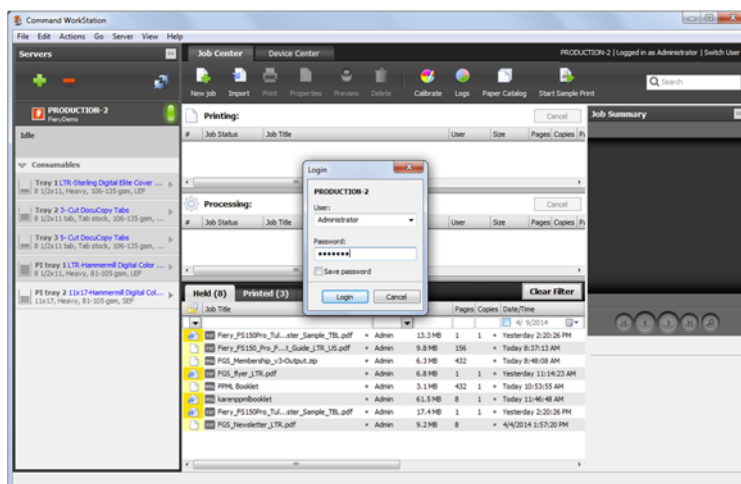
- Nawiązywanie połączenia z serwerem Fiery Server
- Import zadań
- Przeprowadzanie bezpośredniej edycji zadań
- Zastosowywanie filtrów do listy zadań
- Definiowanie zakresów dat w widokach filtrowanych
- Tworzenie niestandardowej karty widoków filtrowanych
- Definiowanie właściwości zadania i zapisywanie jako ustawień wstępnych serwera
- Stosowanie gotowych ustawień serwera (Server Preset)
- Drukowanie i wstrzymywanie zadania

## Dodatkowe zasoby

Aby m.in. pobrać dodatkowe oprogramowanie i uzyskać zasoby szkoleniowe, odwiedź witrynę [Zasoby online Fiery](#).

## Zanim zaczniesz

- Zainstaluj program Fiery Command WorkStation® w wersji 5.7 lub nowszej komputerze klienckim z systemem Windows lub OS X.
- Uzyskaj adres TCP/IP oraz nazwę przynajmniej jednego serwera Fiery Server z oprogramowaniem FS200/FS200 Pro.
- Umieść następujące pliki w lokalizacji, do której masz dostęp — będą one używane w dalszej części ćwiczenia.
  - **FS200\_FGS\_flyer\_LTR\_SAMPLE.pdf** lub **FS200\_FGS\_flyer\_A4\_SAMPLE.pdf**
  - **FS200\_FGS\_spread\_booklet\_LTR\_SAMPLE.pdf** lub **FS200\_FGS\_spread\_booklet\_A4\_SAMPLE.pdf**
- Przed wykonaniem wydruku upewnij się, że drukarka oraz serwer Fiery Server zostały skalibrowane.



## Nawiązywanie połączenia z serwerem Fiery Server

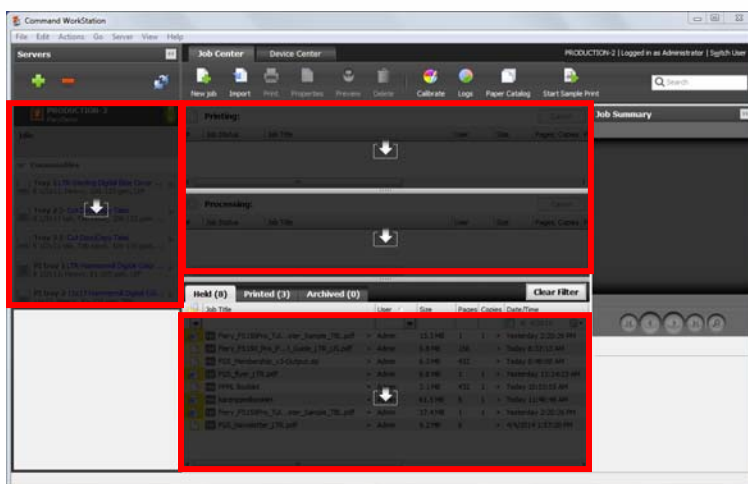
1. Przy pierwszym uruchomieniu programu Fiery Command WorkStation należy dodać serwer Fiery Server do listy serwerów. Jeżeli serwer Fiery znajduje się już na liście serwerów, przejdź do następnej części ćwiczenia.
2. Uruchom program Fiery Command WorkStation i kliknij ikonę **Dodaj** +.
3. Wyświetlone zostanie okno dialogowe **Nawiązywanie połączenia**.
4. Wpisz adres TCP/IP lub nazwę hosta serwera Fiery Server, który będzie zarządzany za pomocą programu Command WorkStation, a następnie kliknij przycisk **Połącz**.

Aby zlokalizować serwer Fiery Server, można zastosować dodatkowe opcje wyszukiwania dostępne po kliknięciu ikony **Wyszukaj** (lupa). Kliknięcie powoduje otworenie okna wyszukiwania, umożliwiającego przeprowadzenie wyszukiwania automatycznego lub określenie kryteriów wyszukiwania na podstawie zakresu adresów IP bądź podsieci.

Opcja Wyszukiwanie automatyczne zlokalizuje wszystkie serwery Fiery Server w tej samej podsieci TCP/IP co komputer, na którym uruchomiono program Command WorkStation.

Po wyszukaniu serwera Fiery Server, którego chcesz użyć, wybierz go z listy znalezionych serwerów Fiery i kliknij przycisk **Dodaj**.

5. Po otwarciu okna programu Fiery Command WorkStation zostanie wyświetlone okno logowania użytkownika.
6. W oknie Zaloguj wybierz swoją **nazwę użytkownika** i wpisz **hasło**.
7. Na potrzeby tego ćwiczenia wybierz użytkownika **Administrator** i wpisz domyślne hasło **Fiery.1**.  
Opcjonalnie: Zaznacz pole wyboru **Zapisz hasło**, aby automatycznie zalogować się na serwerze Fiery Server przy następnym połączeniu.
8. Kliknij przycisk **Zaloguj**.



## Import zadań

1. Rozmieść okna programu Fiery Command WorkStation oraz folderu zawierającego przykładowe pliki tak, aby oba były jednocześnie widoczne na ekranie.
2. Wybierz pliki do zaimportowania i przeciągnij je do strefy upuszczania kolejki Wstrzymane. Na potrzeby tego ćwiczenia przeciągnij do listy Wstrzymane pliki **FS200\_FGS\_flyer\_LTR\_SAMPLE.pdf** i **FS200\_FGS\_spread\_booklet\_LTR\_SAMPLE.pdf** lub pliki **FS200\_FGS\_flyer\_A4\_SAMPLE.pdf** i **FS200\_FGS\_spread\_booklet\_A4\_SAMPLE.pdf**. Strefa upuszczania lub kolejka Wstrzymane są odpowiednio wyróżniane, aby zasygnalizować, gdzie zostaną umieszczone zadania.
3. Pliki zostaną wyświetlone na liście Wstrzymane.

*W programie Command WorkStation obszar w strefie upuszczania, w którym umieszczone zostaną pliki, jest wyróżniany. W programie Command WorkStation znajdują się cztery Strefy do wrzucania.*

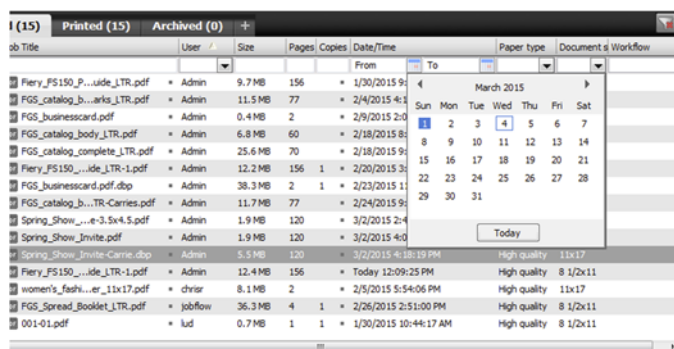
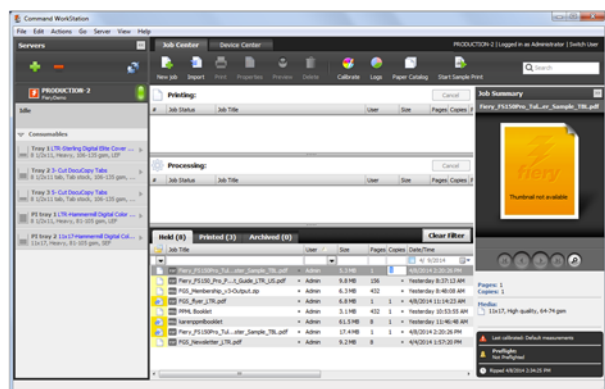
**Lista serwerów:** Przeciągnięcie dokumentu do serwera Fiery Server powoduje automatyczne otwarcie okna dialogowego Importuj. (Umożliwia wybór przepływu pracy i akcji zadania — przepływ pracy obejmuje ustawienia wstępne serwera oraz konfiguracje drukarek wirtualnych).

**Kolejka przechowywanych:** Dokument zostanie zaimportowany na serwer Fiery Server i umieszczony w kolejce wstrzymanych zadań bez przeprowadzania procesu przetwarzania lub drukowania. Użytkownik będzie mógł modyfikować ustawienia Job Properties lub skorzystać z innych narzędzi programu Fiery Command WorkStation do zarządzania zadaniem.

**Przetwarzanie:** Dokument jest przetwarzany i przechowywany w kolejce Wstrzymane przy zachowaniu danych rastrowych. Dokument nie zostanie wydrukowany.

**Drukowanie:** Dokument zostanie przetworzony i wydrukowany z zastosowaniem domyślnych ustawień dostępnych w oknie Właściwości zadania.

Aby dodać pliki do okna importowania, możesz również użyć opcji menu **Plik > Importuj zadanie**. Następnie wybierz opcję **Domyślna czynność:** znajdującą się w dolnej części okna, aby wyświetlić rozwijane menu z dostępnymi czynnościami, takimi jak ustawianie w standardowych kolejkach **przechowywania**, **drukowania** oraz w kolejce **bezpośredniej**, a także listę wszystkich wirtualnych drukarek utworzonych w rozwiązaniach Fiery.



## Przeprowadzanie bezpośredniej edycji zadań

1. Wybierz plik **FS200\_FGS\_flyer\_LTR\_SAMPLE.pdf** lub **FS200\_FGS\_flyer\_A4\_SAMPLE.pdf** z listy Wstrzymane w programie Command WorkStation.
2. Aby zmienić liczbę drukowanych kopii, kliknij pole **Liczba kopii**. Na potrzeby tego ćwiczenia wpisz wartość **4**.
3. Kliknij pole **Nazwa zadania**. Po wyróżnieniu nazwy zadania zmień ją na **FS200\_FGS\_ułotka**. Użyj klawisza **Enter** (lub Return) do zatwierdzenia wprowadzonej zmiany.

## Zastosowywanie filtrów do listy zadań

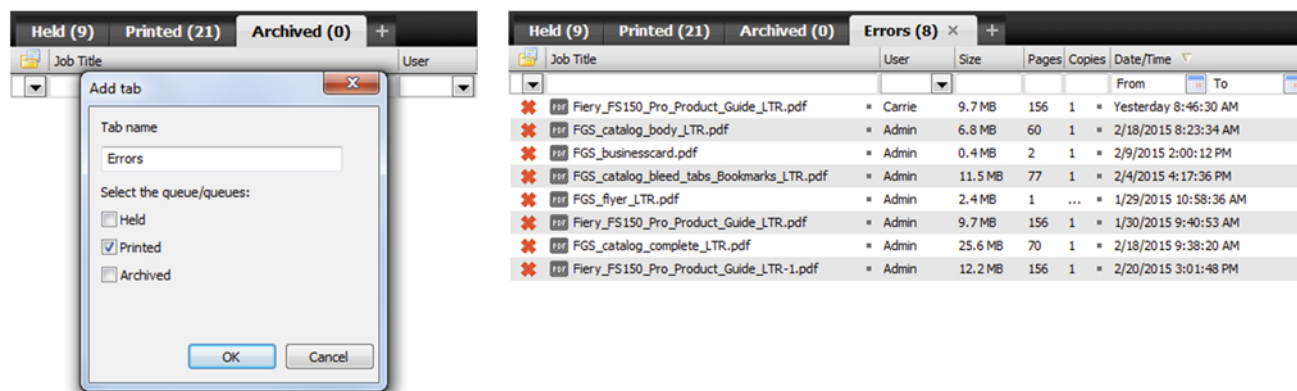
Filtry pomagają w odszukaniu konkretnych zadań, gdy w kolejkach znajduje się duża liczba dokumentów.

1. Aby wyszukać zadanie o określonej nazwie, kliknij puste pole filtra poniżej etykiety **Nazwa zadania** i wpisz **ułotka**.
2. Na liście pojawią się wszystkie pliki zawierające w swej nazwie słowo **ułotka**.
3. Aby usunąć zastosowane filtrowanie po skończeniu pracy, kliknij przycisk **Wyczyść filtr**.

*Można zastosować wiele filtrów. Filtrowanie można wykonać w każdej kolumnie listy zadań. Z funkcji filtrowania można korzystać również w kolejkach Wydrukowane i Archiwizowane.*

## Definiowanie zakresów dat w widokach filtrowanych

1. Aby wyszukać zadania z określonego zakresu dat, kliknij puste pole filtra znajdujące się pod nagłówkiem **Data/godzina**.
2. Kliknij znajdującą się w kolumnie **Data/godzina** ikonę **kalendارza**, aby wpisać zakres dat w polach **Od** i **Do** i tym samym ustalić **datę początkową** i **kończącą**.
3. Na liście zostaną wyświetlone wyłącznie zadania z podanego zakresu dat.
4. Aby usunąć zastosowane filtrowanie po skończeniu pracy, kliknij przycisk **Wyczyść filtr**.



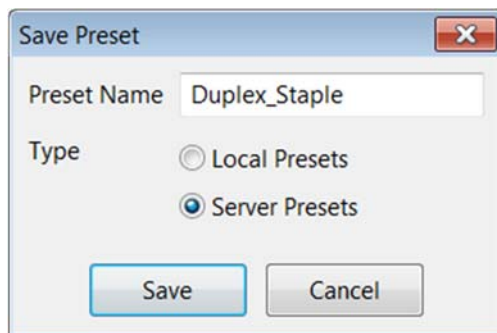
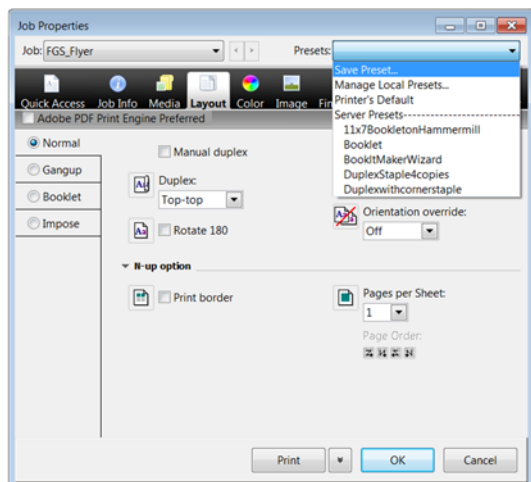
## Tworzenie niestandardowej karty widoków filtrowanych

Utworzenie niestandardowych kart umożliwia szybkie wyświetlanie zadań z określonymi ustawieniami. Można na przykład wyświetlić zadania z błędami.

1. Prześlij co najmniej jedno zadanie do drukowania i anuluj je przed zakończeniem.
2. Wybierz listę **Wydrukowane**, aby wyświetlić anulowane zadanie.
3. Kliknij znajdującą się na liście kolumn programu Command WorkStation ikonę ze znakiem **plus (+)** widoczną obok listy Archiwizowane.
4. Wpisz nazwę karty w oknie Dodaj kartę. Na potrzeby tego ćwiczenia wpisz **Błędy**.
5. Zaznacz tylko pole wyboru kolejki **Wydrukowane**. Następnie kliknij przycisk **OK**.
6. W sekcji kolejek zostanie wyświetlona nowa karta o nazwie Błędy.
7. Zmodyfikuj filtry zastosowane do zadań. Na potrzeby tego ćwiczenia w polu Stan zadania wybierz czerwony znak **X**.
8. Teraz na karcie Błędy wyświetlane są wyłącznie zadania z błędami.

*Można utworzyć maksymalnie 13 niestandardowych list widoków filtrowanych.*





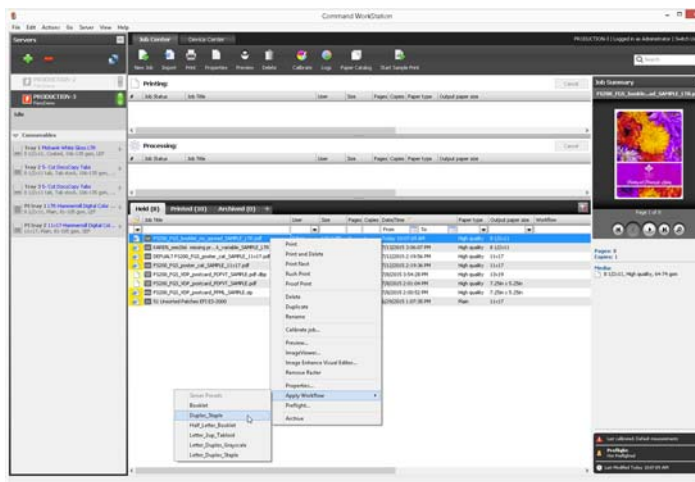
## Definiowanie ustawień w oknie Właściwości zadania i zapisywanie jako ustawień wstępnych serwera

- Wybierz plik **FS200\_FGS\_spread\_booklet\_LTR\_SAMPLE.pdf** lub **FS200\_FGS\_spread\_booklet\_A4\_SAMPLE.pdf** z listy Wstrzymane w programie Command WorkStation. Kliknij prawym przyciskiem myszy i wybierz opcję **Właściwości**. Możesz też kliknąć ikonę **Właściwości** na pasku narzędzi.
- Zdefiniuj wszystkie wymagane dla zadania ustawienia **Job Properties**. Na potrzeby ćwiczenia wybierz następujące opcje.
  - Kliknij ikonę **Układ** i wybierz ustawienie opcji **Drukowanie dwustronne**, aby utworzyć drukowany dwustronnie dokument z oprawą lewostronną.
  - Kliknij ikonę **Wykończenie** i wybierz ustawienie dla opcji **Zszywanie**.
- Aby w przyszłości szybko zastosować te same ustawienia w oknie Właściwości zadania, zapisz je jako ustawienie wstępne. W tym celu kliknij polecenie **Zapisz ustawienie wstępne** w menu Ustawienia wstępne.
  - Uzupełnij pole Nazwa ustawienia wstępnego, wpisując w nim nazwę najlepiej opisującą opcje ustawienia wstępnego. Na potrzeby tego ćwiczenia wpisz **Druk\_dwustronny\_ze\_zszywaniem**.
  - Wybierz typ gotowych ustawień. Na potrzeby tego ćwiczenia kliknij **Ustawienia wstępne serwera**. Następnie kliknij polecenie **Zapisz**.

*Ustawienia wstępne serwera są obsługiwane przez system Fiery 10 i nowsze.*

*Ustawienia wstępne serwera są dostępne na wszystkich komputerach, na których zainstalowano program Command WorkStation, i są zapisywane na serwerze Fiery Server.*

*Lokalne ustawienia wstępne są dostępne tylko na lokalnym komputerze z zainstalowanym programem Command WorkStation i są zapisywane na dysku tego komputera.*



## Stosowanie gotowych ustawień serwera (Server Preset)

1. Wybierz plik **FS200\_FGS\_spread\_booklet\_LTR\_SAMPLE.pdf** lub **FS200\_FGS\_spread\_booklet\_A4\_SAMPLE.pdf** z listy Wstrzymane w programie Command WorkStation.
  - a. Opcja 1: Kliknij prawym przyciskiem myszy i wybierz polecenie **Zastosuj kolejność zadań**. Następnie wybierz ustawienie wstępne **Druk\_dwustronny\_ze\_zszywaniem**.
  - b. Opcja 2: Kliknij kolumnę **Kolejność zadań**. Następnie wybierz ustawienie wstępne **Druk\_dwustronny\_ze\_zszywaniem**.





## Drukowanie i wstrzymywanie zadania

1. Wybierz plik **FS200\_FGS\_spread\_booklet\_LTR\_SAMPLE.pdf** lub **FS200\_GS\_spread\_booklet\_A4\_SAMPLE.pdf** z listy Wstrzymane w programie Command WorkStation. Następnie kliknij prawym przyciskiem myszy i wybierz polecenie **Drukuj i wstrzymaj**.
2. Po zakończeniu wydruku zadanie zostanie wyświetlone na liście Wstrzymane i oznaczone nową ikoną wskazującą, że zadanie zawiera dane rastrowe.
3. Aby wyświetlić wszystkie strony w jednym oknie, kliknij zadanie prawym przyciskiem myszy i wybierz opcję **Podgląd**.
4. Podgląd zadania jest również wyświetlany w okienku Podsumowanie zadania. Aby obejrzeć każdą stronę zadania, klikaj przyciski umieszczone pod widokiem podglądu (okienko podsumowania zaznaczono na rysunku powyżej).

## EFI napędza sukces.

Jako firma opracowujemy przetomowe rozwiązania technologiczne używane do produkcji tablic informacyjnych i reklamowych, opakowań, artykułów tekstylnych, płytek ceramicznych i spersonalizowanych dokumentów. Naszym klientom proponujemy bogatą ofertę drukarek, tuszów drukarskich i cyfrowych systemów front end oraz kompleksową gamę procesów biznesowych i produkcyjnych, które przekształcają i optymalizują cały proces produkcyjny, zapewniając im zwiększoną konkurencyjność i maksymalną produktywność. Odwiedź stronę [www.efi.com](http://www.efi.com) lub zadzwoń pod numer +31 (0)20 658 8000, aby uzyskać więcej informacji.



Nothing herein should be construed as a warranty in addition to the express warranty statement provided with EFI products and services.

The APPS logo, AutoCal, Auto-Count, Balance, Best, the Best logo, BESTColor, BioVu, BioWare, ColorPASS, Colorproof, ColorWise, Command WorkStation, CopyNet, Cretachrom, Cretaprint, the Cretaprint logo, Cretaprinter, Cretaroller, DockNet, Digital StoreFront, DirectSmile, DocBuilder, DocBuilder Pro, DocStream, DSFdesign Studio, Dynamic Wedge, EDOX, EFI, the EFI logo, Electronics For Imaging, Entrac, EPCount, EPPPhoto, EPRegister, EPStatus, Estimate, ExpressPay, Fabrivu, Fast-4, Fiery, the Fiery logo, Fiery Driven, the Fiery Driven logo, Fiery JobFlow, Fiery JobMaster, Fiery Link, Fiery Prints, the Fiery Prints logo, Fiery Spark, FreeForm, Hagen, Inktenzity, Inkware, Jettrion, the Jettrion logo, LapNet, Logic, MiniNet, Monarch, MicroPress, OneFlow, Pace, PhotoXposure, Printcafe, PressVu, PrinterSite, PrintFlow, PrintMe, the PrintMe logo, PrintSmith, PrintSmith Site, PrintStream, Print to Win, Prograph, PSI, PSI Flexo, Radius, Rastek, the Rastek logo, Remoteproof, RIPChips, RIP-While-Print, Screenproof, SendMe, Sincrolor, Splash, Spot-On, TrackNet, UltraPress, UltraTex, UltraVu, UV Series 50, VisualCal, VUTEk, the VUTEk logo, and WebTools are trademarks of Electronics For Imaging, Inc. and/or its wholly owned subsidiaries in the U.S. and/or certain other countries.