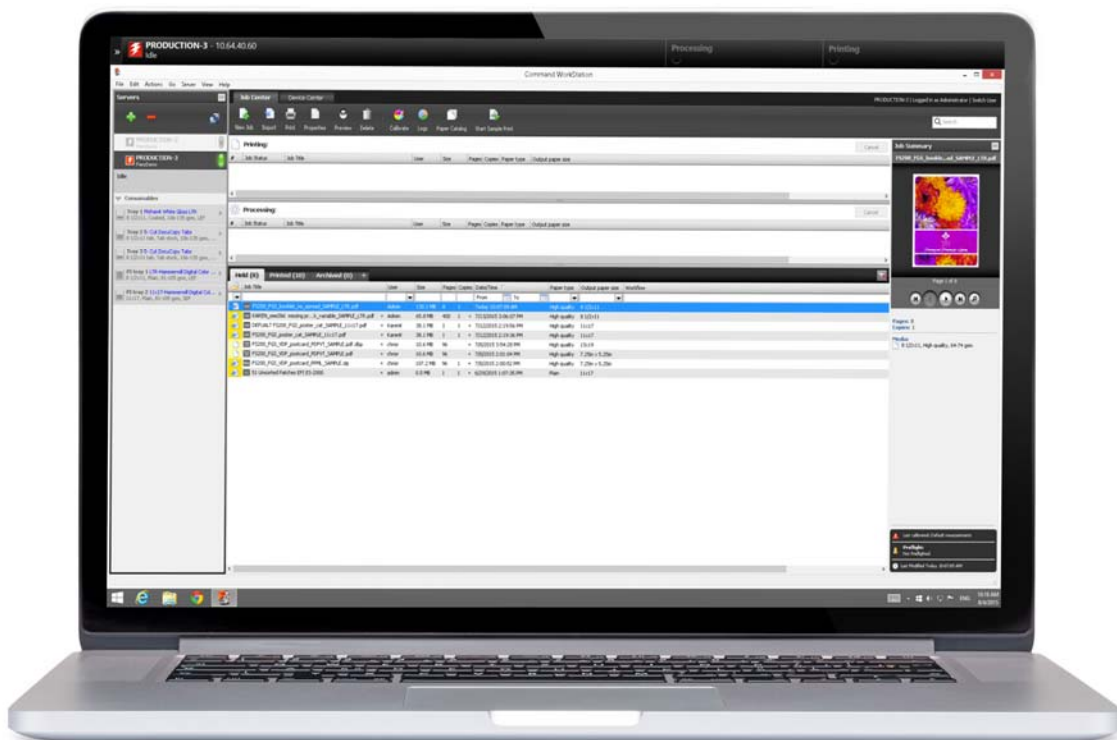


FS200 Instruções para: Fluxo de trabalho de gerenciamento de tarefas no Fiery Command WorkStation



FS200 Instruções para: Fluxo de trabalho de gerenciamento de tarefas no Fiery Command WorkStation

Introdução aos recursos

O Fiery® Command WorkStation®, a interface de gerenciamento de tarefas de impressão para os servidores Fiery, torna a impressão mais produtiva, poderosa e intuitiva. Ele libera recursos poderosos dos servidores Fiery e centraliza a gestão de tarefas para obter excelentes resultados em tempo real. A interface intuitiva simplifica tarefas complexas, independentemente da experiência dos operadores, e a compatibilidade da multiplataforma completa Mac e Windows permite aos usuários manter exatamente a mesma funcionalidade e aparência.

Objetivos

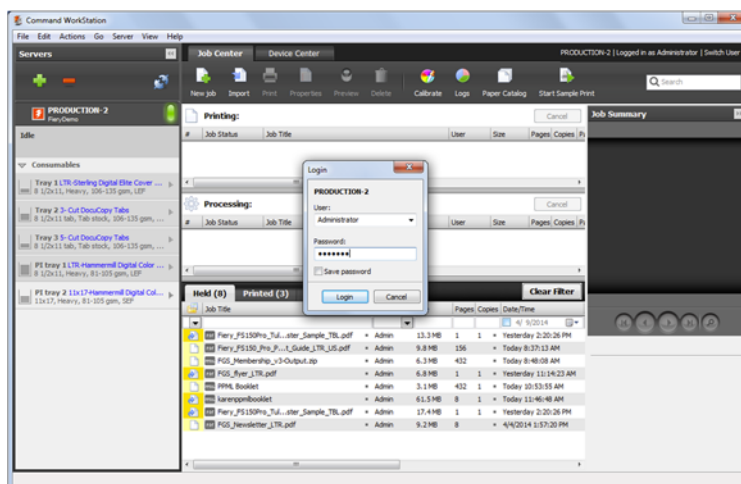
- Conectar-se a um servidor Fiery
- Importar tarefas
- Aplicar edição em linha da tarefa
- Aplicar filtros de lista de tarefa
- Definir o intervalo de data em Visualizações filtradas
- Criar um separador personalizado de Visualizações filtradas
- Definir as propriedades da tarefa e salvá-las como uma predefinição do servidor
- Aplicar predefinições do servidor
- Imprimir e colocar uma tarefa em espera

Recursos adicionais

Para downloads de softwares, recursos de treinamento e mais, acesse os [Recursos on-line Fiery](#).

Antes de começar

- Instale o Fiery Command WorkStation® 5.7 ou uma versão mais recente em um computador Windows ou Macintosh.
- Tenha o endereço TCP/IP e o nome do servidor para pelo menos um servidor Fiery executando o Fiery FS200/FS200 Pro.
- Coloque os seguintes arquivos de exemplo em um local onde você possa usá-los posteriormente neste guia.
 - **FS200_FGS_flyer_LTR_SAMPLE.pdf** ou **FS200_FGS_flyer_A4_SAMPLE.pdf**
 - **FS200_FGS_spread_booklet_LTR_SAMPLE.pdf** ou **FS200_FGS_spread_booklet_A4_SAMPLE.pdf**
- Certifique-se de que a impressora e o servidor Fiery foram calibrados antes de imprimir qualquer saída.



Conectar-se a um servidor Fiery

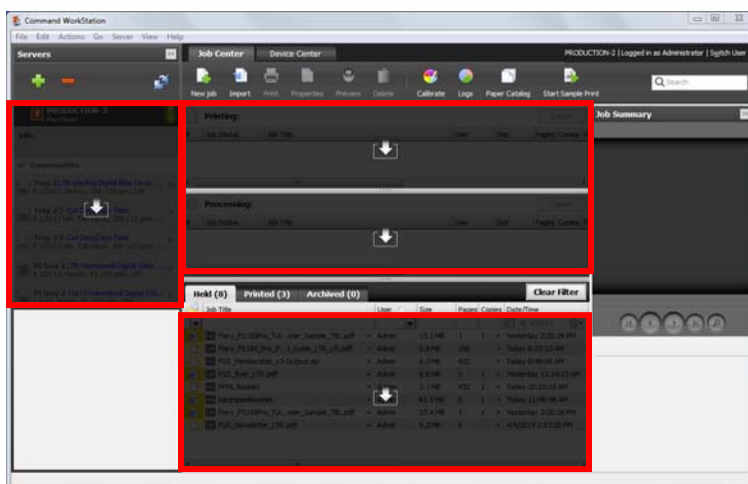
1. A primeira vez que você abrir o Fiery Command WorkStation, será necessário adicionar um servidor Fiery à lista Servidores. Se o seu servidor Fiery já estiver disponível na lista Servidores, avance para a próxima seção.
2. Abra o Fiery Command WorkStation e clique no ícone **Adicionar** +.
3. A caixa de diálogo **Conectar ao** é aberta.
4. Insira o endereço TCP/IP ou nome do host do servidor Fiery a ser gerenciado com Fiery Command WorkStation e clique em **Conectar**.

*Você pode usar opções adicionais de pesquisa para localizar um servidor Fiery, selecionando o ícone **Pesquisar** (lupa). Isso abrirá uma janela de pesquisa que possibilitará fazer uma Pesquisa automática ou especificar uma pesquisa com base no intervalo de IP ou intervalo de sub-rede.*

A opção Pesquisa automática localizará todos os servidores Fiery na mesma sub-rede TCP/IP que o computador executando o Command WorkStation.

*Depois da pesquisa para localizar o servidor Fiery que deseja usar, selecione-o na lista de servidores Fiery descobertos e clique em **Adicionar**.*

5. A janela Fiery Command WorkStation será aberta, exibindo a janela de login do usuário.
6. Selecione o **Nome de usuário** da janela de Login e insira sua **Senha**.
7. Para este exemplo, selecione o usuário **Administrador** e use a senha padrão **Fiery.1**.
Opcional: Marque a caixa de seleção **Salvar senha** para efetuar login automaticamente neste servidor Fiery da próxima vez que se conectar.
8. Clique em **Logon**.



Importar tarefas

1. Posicione a janela Fiery Command WorkStation e a pasta que contém os arquivos de exemplo para que você possa ver ambas na tela ao mesmo tempo.
2. Selecione o arquivo ou arquivos para importação, e arraste os arquivos para a Área para soltar em espera. Para este exemplo, arraste os arquivos **FS200_FGS_flyer_LTR_SAMPLE.pdf** e **FS200_FGS_spread_booklet_LTR_SAMPLE.pdf** ou o **FS200_FGS_flyer_A4_SAMPLE.pdf** e **FS200_FGS_spread_booklet_A4_SAMPLE.pdf** para a lista Em espera. A Área para soltar ou lista Em espera fica realçada para indicar onde as tarefas serão colocadas.
3. Os arquivos serão exibidos na lista Em espera.

O Command WorkStation realça a área em que os arquivos serão colocados na Área para soltar. Há quatro locais de Área para soltar no Command WorkStation.

Lista de servidores: Os documentos arrastados para o servidor Fiery, abrirão automaticamente a janela de diálogo Importar. (Permite que o fluxo de trabalho e a ação da tarefa sejam selecionados — o fluxo de trabalho inclui as predefinições do servidor e impressoras virtuais).

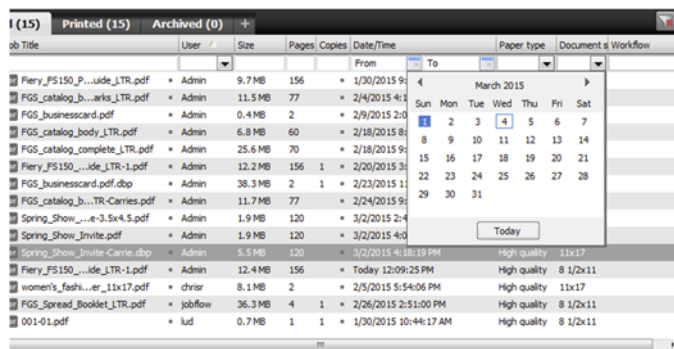
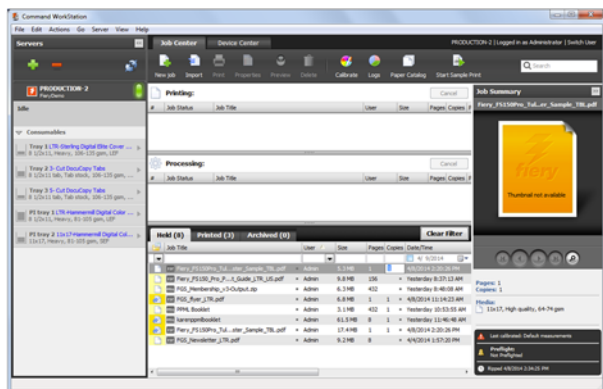
Em espera: O documento será importado para o servidor Fiery e mantido em espera sem o processamento ou a impressão. O usuário pode modificar as propriedades da tarefa ou usar outras ferramentas do Fiery Command WorkStation para gerenciar a tarefa.

Processamento: O documento será processado e ficará na fila Em espera, salvando os dados rasterizados. O documento não será impresso.

Impressão: O documento será processado e impresso usando as Propriedades da tarefa padrão.

Você também pode usar a opção do menu **Arquivo > Importar tarefa** para adicionar seus arquivos à janela de importação. Em seguida, selecione **Ação padrão:** na parte inferior da janela para exibir um menu suspenso para mostrar as ações disponíveis, que incluem as filas padrão **Espera**, **Impressão** e **Direta** e todas as impressoras virtuais criadas no Fiery.

FS200 Instruções para: Fluxo de trabalho de gerenciamento de tarefas no Fiery Command WorkStation



Aplicar edição em linha da tarefa

1. Selecione o arquivo **FS200_FGS_flyer_LTR_SAMPLE.pdf** ou **FS200_FGS_flyer_A4_SAMPLE.pdf** na lista Em espera do Command WorkStation.
2. Clique no campo **Cópias** para alterar o número de cópias a serem impressas. Para este exemplo, insira **4**.
3. Clique no campo **Título da tarefa**. Quando o título do trabalho for destacado, altere o nome da tarefa para **FS200_FGS_flyer**. Use a tecla **Retornar** para inserir e salvar a atualização.

Aplicar filtros de lista de tarefa

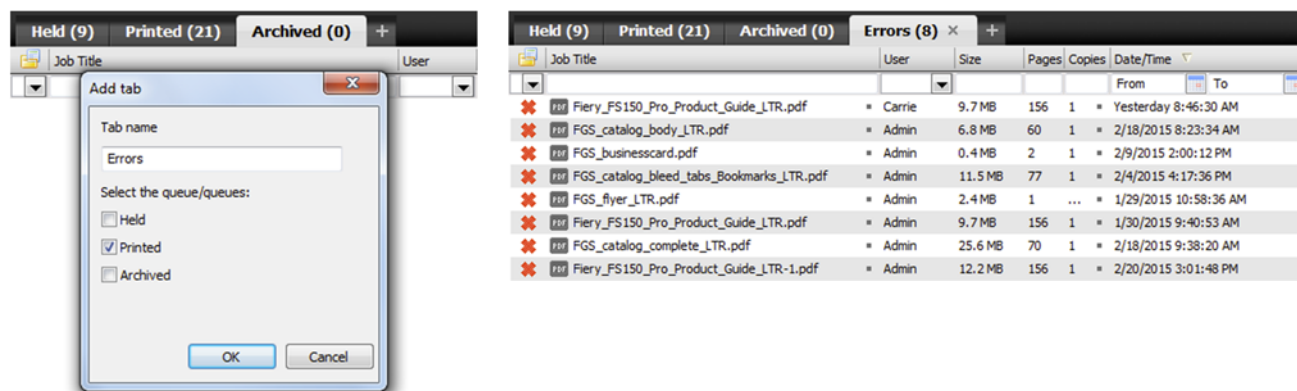
Os filtros de filas são úteis para localizar uma tarefa específica quando as filas contêm muitas tarefas em espera

1. Para pesquisar uma tarefa específica pelo nome, clique no campo de filtro vazio sob **Título da tarefa** e digite **flyer**.
2. A lista mostrará todos os arquivos que contêm a palavra **flyer** no título da tarefa.
3. Clique no botão **Limpar filtro** para remover o filtro selecionado quando tiver concluído.

*Vários filtros podem ser aplicados e todos os cabeçalhos de coluna podem ser filtrados.
Os filtros também podem ser usados nas listas de tarefas das filas Impressas e Arquivadas.*

Definir o intervalo de data em Visualizações filtradas

1. Para pesquisar um intervalo de datas específico, clique no campo de filtro vazio em **Data/hora**.
2. Na coluna data/hora, clique no **ícone de calendário** para inserir o intervalo de datas nos campos **De** e **Para**, selecionando uma **data de início** e **de término**.
3. A lista agora mostrará apenas tarefas no intervalo de data especificado.
4. Clique no botão **Limpar filtro** para remover o filtro selecionado quando tiver concluído.

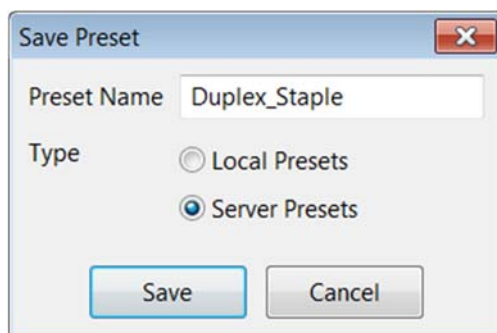
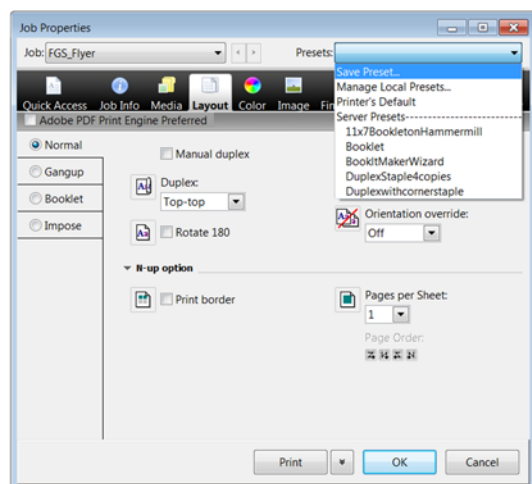


Criar um separador personalizado de Visualizações filtradas

Crie separadores personalizados para visualizar rapidamente as tarefas com configurações específicas. Por exemplo, visualizar todas as tarefas com erros.

1. Envie uma ou mais tarefas para impressão e cancele-as antes de serem concluídas.
2. Selecione a lista **Impressas** para visualizar a tarefa cancelada.
3. Na lista da coluna do Command WorkStation, clique no ícone **Mais (+)** ao lado da lista Arquivadas.
4. Na janela Adicionar guia, digite um nome para a guia. Para este exemplo, digite **Erros**.
5. Marque apenas a caixa de seleção da fila **Impressas**. Clique em **OK**.
6. A nova guia **Erros** será exibida na seção de filas.
7. Modifique os Filtros de tarefa. Para este exemplo, no campo Status da tarefa, selecione o **X** vermelho.
8. A guia **Erros** agora mostra apenas as tarefas com erros.

Você pode criar no máximo 13 visualizações de uma lista filtrada.



Definir as propriedades da tarefa e salvá-las como uma predefinição do servidor

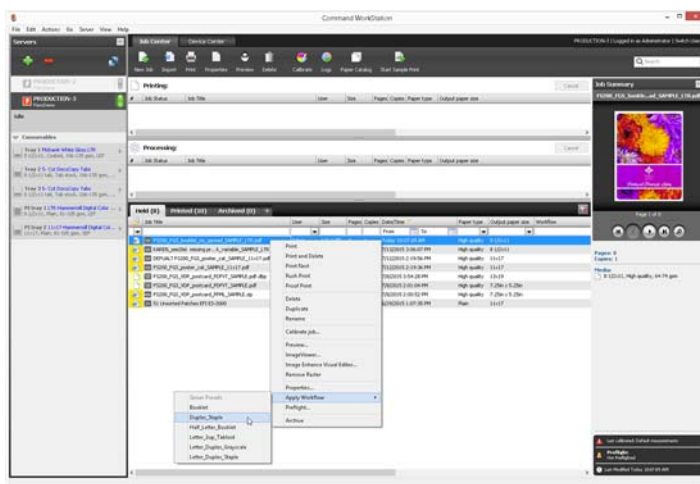
1. Selecione o arquivo **FS200_FGS_spread_booklet_LTR_SAMPLE.pdf** ou **FS200_FGS_spread_booklet_A4_SAMPLE.pdf** na lista Em espera do Command WorkStation. Clique com o botão direito do mouse para selecionar **Propriedades**. Ou clique no ícone **Propriedades** na barra de ferramentas.
2. Defina todas as **Propriedades da tarefa**. Para este exemplo, selecione as opções a seguir.
 - a. Clique no ícone **Layout** e selecione a opção **Duplex** para criar um documento duplex com encadernação à esquerda.
 - b. Clique no ícone **Acabamento** e selecione uma opção de **Grampo**.
3. Para aplicar rapidamente essas mesmas Propriedades da tarefa no futuro, salve as configurações como uma predefinição. Para fazer isso, clique em **Salvar predefinição** no menu Predefinições.
 - a. Insira um nome de predefinição para descrever as opções de predefinição. Para este exemplo, digite **Duplex_Staple**.
 - b. Selecione o Tipo de predefinição. Para este exemplo, clique em **Predefinições do servidor**. Clique em **Salvar**.

As predefinições do servidor exigem o Fiery System 10 ou mais recente.

As predefinições do servidor estão disponíveis em todos os computadores que executam o Command WorkStation e são salvas no servidor Fiery.

As predefinições locais estão disponíveis somente para o seu computador Command WorkStation local e são salvas no computador.

FS200 Instruções para: Fluxo de trabalho de gerenciamento de tarefas no Fiery Command WorkStation



Aplicar predefinições do servidor

1. Selecione o arquivo **FS200_FGS_spread_booklet_LTR_SAMPLE.pdf** ou **FS200_FGS_spread_booklet_A4_SAMPLE.pdf** na lista Em espera do Command WorkStation.
 - a. Opção 1: Clique com o botão direito do mouse para selecionar **Aplicar Fluxo de trabalho**. Na sequência, selecione a predefinição **Duplex_Staple**.
 - b. Opção 2: Clique na coluna Fluxo de trabalho. Na sequência, selecione a predefinição **Duplex_Staple**.



Imprimir e colocar uma tarefa em espera

1. Selecione o arquivo **FS200_FGS_spread_booklet_LTR_SAMPLE.pdf** ou **FS200_GS_spread_booklet_A4_SAMPLE.pdf** na lista **Em espera** do Command WorkStation. Clique com o botão direito do mouse para selecionar **Imprimir e esperar**.
2. Quando terminar a impressão da tarefa, ela aparecerá na lista **Em espera** com um novo ícone que indica que a tarefa contém dados de rasterização.
3. Clique com o botão direito do mouse na tarefa e selecione **Visualização** para ver todas as páginas em uma janela.
4. O painel **Resumo** da tarefa também exibirá uma visualização da tarefa. Clique nos botões de seta abaixo da visualização para ver cada página da tarefa (Realçada acima).

EFI fuels success.

Desenvolvemos tecnologias inovadoras para a fabricação de sinalizações, embalagens, têxteis, revestimentos cerâmicos e documentos personalizados, com uma ampla variedade de impressoras, tintas, front ends digitais e um fluxo de trabalho abrangente e adequado a diferentes tipos de negócio, que transformam e simplificam todo o processo de produção, aumentando a sua competitividade e potencializando a produtividade. Visite www.efi.com ou ligue para (55 11) 2199-0100 para obter mais informações.



Nothing herein should be construed as a warranty in addition to the express warranty statement provided with EFI products and services.

The APPS logo, AutoCal, Auto-Count, Balance, Best, the Best logo, BESTColor, BioVu, BioWare, ColorPASS, Colorproof, ColorWise, Command WorkStation, CopyNet, Cretachrom, Cretaprint, the Cretaprint logo, Cretaprinter, Cretaroller, DockNet, Digital StoreFront, DirectSmile, DocBuilder, DocBuilder Pro, DocStream, DSFdesign Studio, Dynamic Wedge, EDOX, EFI, the EFI logo, Electronics For Imaging, Entrac, EPCount, EPPPhoto, EPRegister, EPStatus, Estimate, ExpressPay, Fabrivu, Fast-4, Fiery, the Fiery logo, Fiery Driven, the Fiery Driven logo, Fiery JobFlow, Fiery JobMaster, Fiery Link, Fiery Prints, the Fiery Prints logo, Fiery Spark, FreeForm, Hagen, Inktenzity, Inkware, Jettrion, the Jettrion logo, LapNet, Logic, MiniNet, Monarch, MicroPress, OneFlow, Pace, PhotoXposure, Printcafe, PressVu, PrinterSite, PrintFlow, PrintMe, the PrintMe logo, PrintSmith, PrintSmith Site, PrintStream, Print to Win, Prograph, PSI, PSI Flexo, Radius, Rastek, the Rastek logo, Remoteproof, RIPChips, RIP-While-Print, Screenproof, SendMe, Sincrolor, Splash, Spot-On, TrackNet, UltraPress, UltraTex, UltraVu, UV Series 50, VisualCal, VUTEk, the VUTEk logo, and WebTools are trademarks of Electronics For Imaging, Inc. and/or its wholly owned subsidiaries in the U.S. and/or certain other countries.