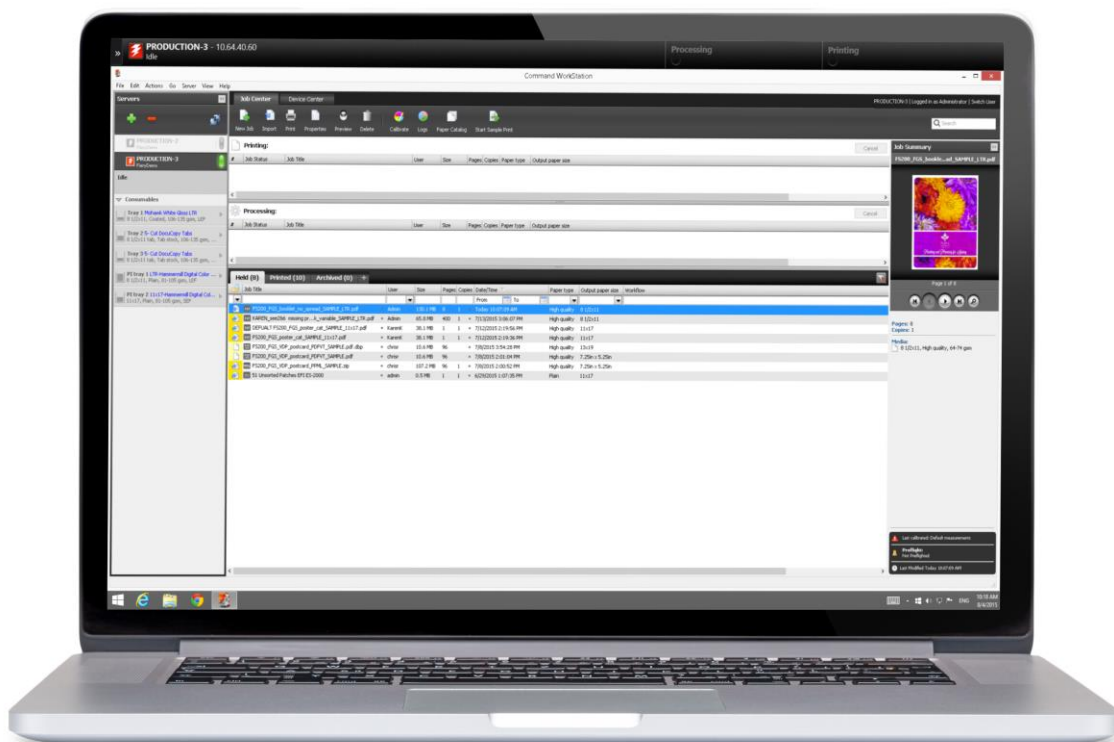


# Практические советы по FS200.

## Управление заданиями в Fiery Command WorkStation



# Практические советы по FS200. Управление заданиями в Fiery Command WorkStation

## Обзор функций

Fiery® Command WorkStation® — это интерфейс управления заданиями печати для серверов Fiery, который делает процесс печати более производительным и интуитивным. Fiery Command WorkStation 5 делает доступными мощные функции серверов Fiery и централизует управление заданиями для достижения оптимальных результатов в режиме реального времени. Интуитивно понятный интерфейс превращает сложные задания в простые, независимо от опыта пользователя, а полная кросс-платформенная поддержка Mac и Windows позволяет пользователям работать с одним и тем же функционалом в привычном интерфейсе.

## Цели

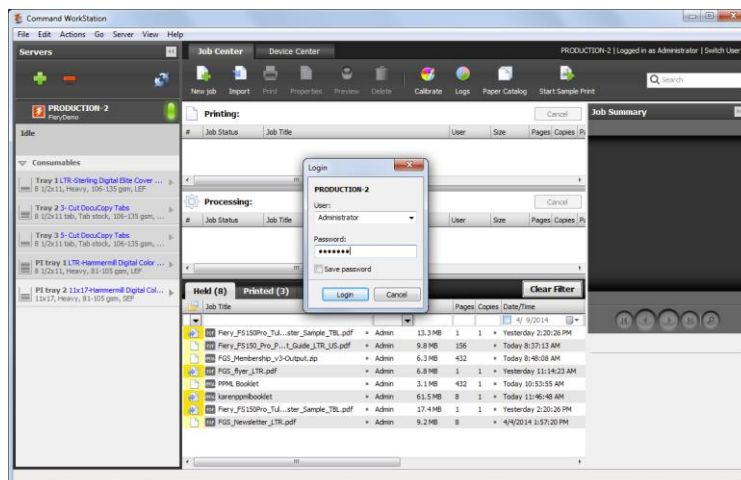
- Подключение к серверу Fiery Server
- Импорт заданий
- Применение линейного редактирования задания
- Применение фильтров списков заданий
- Задание диапазона дат в отфильтрованных представлениях
- Создание пользовательской вкладки с отфильтрованным представлением
- Определение параметров задания и сохранение их в качестве предустановки сервера
- Применение предустановок сервера
- Выполнение печати и удержания задания

## Дополнительные ресурсы

Дополнительное программное обеспечение, учебные пособия и другие материалы представлены на странице [Fiery Online Resources](#).

## Перед началом работы

- Установите Fiery Command WorkStation® 5.7 или выше на компьютере под управлением Windows или Macintosh.
- Получите адрес TCP/IP и имя сервера для не менее чем одного сервера Fiery server под управлением Fiery FS200/FS200 Pro.
- Поместите следующие файлы-образцы в папку, доступную для последующего использования в этом руководстве.
  - **FS200\_FGS\_flyer\_LTR\_SAMPLE.pdf** или **FS200\_FGS\_flyer\_A4\_SAMPLE.pdf**
  - **FS200\_FGS\_spread\_booklet\_LTR\_SAMPLE.pdf** или **FS200\_FGS\_spread\_booklet\_A4\_SAMPLE.pdf**
- Перед печатью убедитесь в том, что принтер и сервер Fiery были откалиброваны.



## Подключение к серверу Fiery Server

1. При первом открытии Fiery Command WorkStation необходимо добавить новый Fiery server к списку серверов. Если Fiery server уже доступен в списке серверов, можно перейти к следующему разделу.
2. Откройте Fiery Command WorkStation и нажмите на значок **Добавить (+)**.
3. После этого откроется диалоговое окно **Подключиться к**.
4. Введите адрес TCP/IP или имя хоста Fiery server для управления с Fiery Command WorkStation и нажмите **Подключиться**.

*Вы можете воспользоваться дополнительными параметрами поиска Fiery server, щелкнув значок **Поиск** (увеличительное стекло). Откроется окно поиска, в котором можно будет выполнить автопоиск или указать диапазон поиска в пределах диапазона IP-адресов или диапазона подсети.*

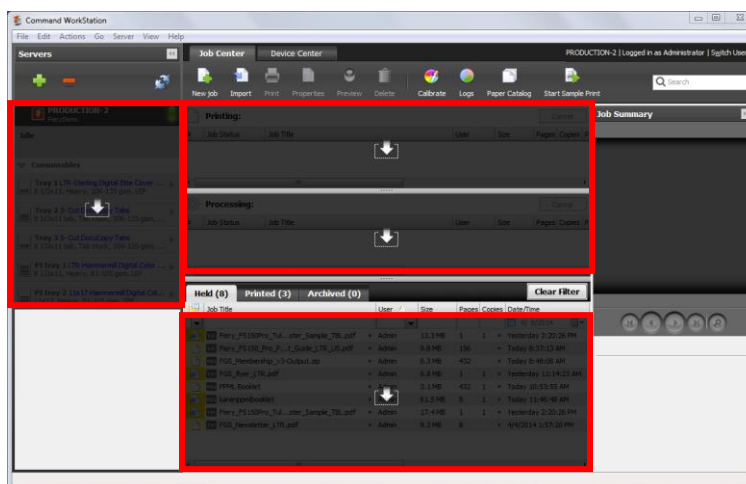
*Функция автопоиска найдет все серверы Fiery в одной и той же подсети TCP/IP, т. е. те рабочие станции, на которых запущено приложение Command WorkStation.*

*Выполнив поиск Fiery server, выберите его из списка найденных серверов Fiery и нажмите **Добавить**.*

5. Откроется окно Fiery Command WorkStation с окном для ввода учетных данных пользователя.
6. Выберите **Имя пользователя** в окне «Вход в систему» и введите **Пароль** пользователя.
7. В рамках данного примера выберите пользователя **Администратор** и введите пароль **Fiery.1** по умолчанию.

Дополнительно: Установите флажок **Сохранить пароль**, чтобы в дальнейшем входить в Fiery server автоматически.

8. Нажмите **Вход в систему**.



## Импорт заданий

1. Разместите окно Fiery Command WorkStation и папку с файлом-образцом так, чтобы они были видны на экране одновременно.
2. Выберите файл или несколько файлов для импорта и перетащите их в зону перетаскивания очереди ожидания. В рамках данного примера перетащите файлы **FS200\_FGS\_flyer\_LTR\_SAMPLE.pdf** и **FS200\_FGS\_spread\_booklet\_LTR\_SAMPLE.pdf** либо файлы **FS200\_FGS\_flyer\_A4\_SAMPLE.pdf** и **FS200\_FGS\_spread\_booklet\_A4\_SAMPLE.pdf** в список «Задержанные». После этого зона сброса или список «Задержанные» будут выделены, указывая на расположение заданий.
3. Файлы отобразятся в списке «Задержанные».

*Command WorkStation выделит ту область, где файлы помещаются в зоне сброса. В Command WorkStation насчитывается четыре области Drop Zone.*

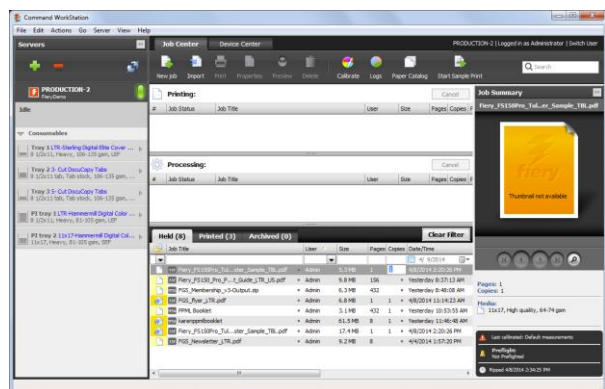
**Список серверов.** При перетаскивании документов на Fiery server диалоговое окно импорта откроется автоматически (благодаря этому можно выбрать рабочий процесс и действия для задания; рабочий процесс включает в себя хранящиеся на сервере шаблоны заданий и виртуальные принтеры).

**Удержание.** Документ будет импортирован в Fiery server и удержан без обработки или печати. Пользователь может изменить свойства задания или использовать инструменты Fiery Command WorkStation для управления заданием.

**Обработка.** Документ будет обработан и помещен в список «Задержанные» с сохранением растровых данных. Документ не будет напечатан.

**Печать.** Документ будет обработан и напечатан с использованием свойств задания по умолчанию.

Также можно воспользоваться пунктами меню **Файл > Импорт задания**, чтобы добавить файл (-ы) в окно импорта. Затем выберете **Default Action** (Действие по умолчанию): в нижней части окна откройте раскрывающееся меню, в котором отобразятся действия, а именно стандартные очереди **Удержание**, **Печать**, **Направление**, а также все виртуальные принтеры созданные в Fiery.



Job Title	User	Size	Pages	Copies	Date/Time	Paper type	Document Workflow
Fieri_FS150_P...uide_LTR.pdf	Admin	9.7 MB	156	*	1/30/2015 9:41		
FGS_catalog_b...arks_LTR.pdf	Admin	11.5 MB	77	*	2/4/2015 4:11		
FGS_businesscard.pdf	Admin	0.4 MB	2	*	2/9/2015 2:01		
FGS_catalog_body_LTR.pdf	Admin	6.8 MB	60	*	2/18/2015 8:18		
FGS_catalog_complete_LTR.pdf	Admin	25.6 MB	70	*	2/18/2015 9:31		
Fieri_FS150...uide_LTR-1.pdf	Admin	12.2 MB	156	1	2/20/2015 3:31		
FGS_businesscard.pdf.dbp	Admin	38.3 MB	2	1	2/23/2015 11:29		
FGS_catalog_b...TR-Carries.pdf	Admin	11.7 MB	77	*	2/24/2015 9:19		
Spring_Show...e-3.5x4.5.pdf	Admin	1.9 MB	120	*	3/2/2015 2:44		
Spring_Show_Invite.pdf	Admin	1.9 MB	120	*	3/2/2015 4:00		
Spring_Show_Invite-Carrie.dbp	Admin	5.5 MB	120	*	3/2/2015 4:18:19 PM	High quality	11x17
Fieri_FS150...uide_LTR-1.pdf	Admin	12.4 MB	156	*	Today 12:09:25 PM	High quality	8 1/2x11
women's_fash...er_11x17.pdf	chrisr	8.1 MB	2	*	2/5/2015 5:54:06 PM	High quality	11x17
FGS_Spread_Booklet_LTR.pdf	jobflow	36.3 MB	4	1	2/26/2015 2:51:00 PM	High quality	8 1/2x11
001-01.pdf	lud	0.7 MB	1	1	1/30/2015 10:44:17 AM	High quality	8 1/2x11

## Применение линейного редактирования задания

1. Выберите файл **FS200\_FGS\_flyer\_LTR\_SAMPLE.pdf** или **FS200\_FGS\_flyer\_A4\_SAMPLE.pdf** в списке «Задержанные» Command WorkStation.
2. Щелкните мышью в поле **Copies** (Копии), чтобы задать количество копий для печати. В рамках данного примера введите цифру **4**.
3. Щелкните поле **Job Title** (Заголовок задания). Когда заголовок задания будет выделен, измените имя задания на **FS200\_FGS\_flyer**. Используйте клавишу **Return** для ввода и сохранения обновленного имени.

## Применение фильтров списков заданий

Фильтры очередей полезны для поиска конкретного задания, когда в очереди удержано слишком много заданий.

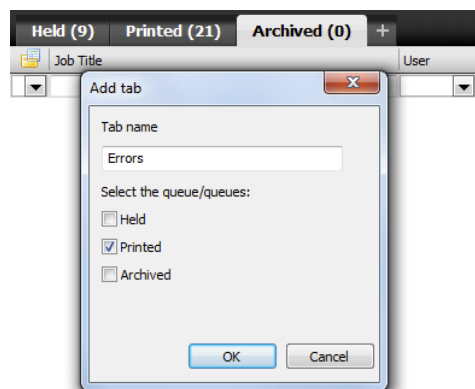
1. Для поиска конкретного задания по имени, нажмите на пустое поле фильтра по Заголовком задания и введите **флайер**.
2. В списке будут отображены все файлы, в заголовках которых содержится слово **флайер**.
3. По завершении нажмите на кнопку **Очистить фильтр**, чтобы удалить выбранные параметры фильтрации.

*Одновременно можно выбирать несколько фильтров, а также фильтровать заголовки столбцов.*

*Также фильтры можно использовать в списках заданий Напечатано и В архиве.*

## Задание диапазона дат в отфильтрованных представлениях

1. Для поиска конкретного диапазона дат нажмите на пустое поле фильтра под полем «Дата/время».
2. В колонке «Дата/время» нажмите на **значок календаря**, чтобы ввести диапазон в полях «С» и «По», выбрав **начальную** и **конечную** даты.
3. Теперь в списке будут отображены только задания из указанного диапазона дат.
4. По завершении нажмите на кнопку **Очистить фильтр**, чтобы удалить выбранные параметры фильтрации.



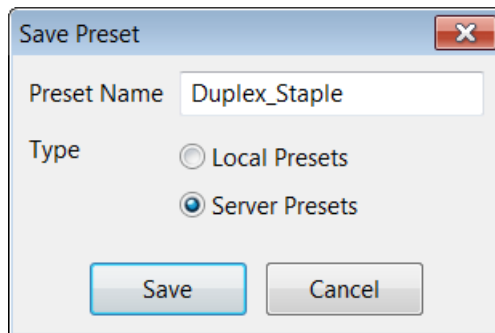
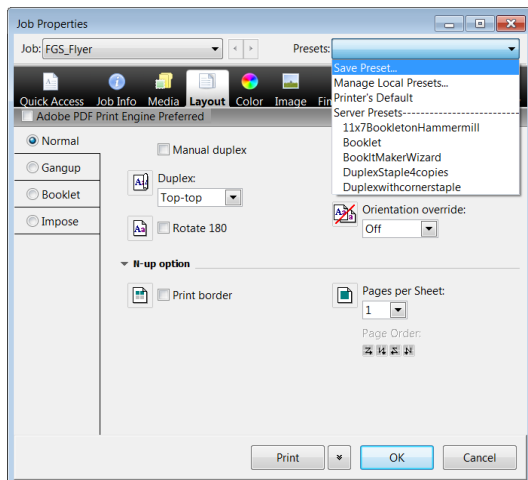
Held (9)	Printed (21)	Archived (0)	Errors (8)					
Job Title	User	Size	Pages	Copies	Date/Time	From	To	
Fiery_FS150_Pro_Product_Guide_LTR.pdf	Carrie	9.7 MB	156	1	Yesterday 8:46:30 AM			
FGS_catalog_body_LTR.pdf	Admin	6.8 MB	60	1	2/18/2015 8:23:34 AM			
FGS_businesscard.pdf	Admin	0.4 MB	2	1	2/9/2015 2:00:12 PM			
FGS_catalog_bleed_tabs_Bookmarks_LTR.pdf	Admin	11.5 MB	77	1	2/4/2015 4:17:36 PM			
FGS_flyer_LTR.pdf	Admin	2.4 MB	1	...	1/29/2015 10:58:36 AM			
Fiery_FS150_Pro_Product_Guide_LTR.pdf	Admin	9.7 MB	156	1	1/30/2015 9:40:53 AM			
FGS_catalog_complete_LTR.pdf	Admin	25.6 MB	70	1	2/18/2015 9:38:20 AM			
Fiery_FS150_Pro_Product_Guide_LTR-1.pdf	Admin	12.2 MB	156	1	2/20/2015 3:01:48 PM			

## Создание пользовательской вкладки с отфильтрованным представлением

Создайте пользовательские вкладки для быстрого просмотра заданий с конкретными настройками. Например, для просмотра всех заданий с ошибками.

1. Отправьте одно или несколько заданий на печать и отмените задания до их завершения.
2. Обратитесь к списку **Напечатанные**, чтобы просмотреть отмененные задания.
3. В столбце Command WorkStation нажмите значок **Плюс (+)** рядом со списком «В архиве».
4. В окне «Добавить вкладку» введите желаемое имя вкладки. В рамках данного примера введите **Ошибки**.
5. Установите только флажок очереди **Напечатанные**. Нажмите **ОК**.
6. Новая вкладка «Ошибки» появится в разделе очередей.
7. Измените фильтры заданий. В рамках данного примера нажмите на красный значок **X** в поле «Состояние задания».
8. Теперь вкладка «Ошибки» будет отображать только задания с ошибками.

*Вы можете создать максимум 13 пользовательских представлений отфильтрованных списков.*



## Определение параметров задания и сохранение их в качестве предустановки сервера

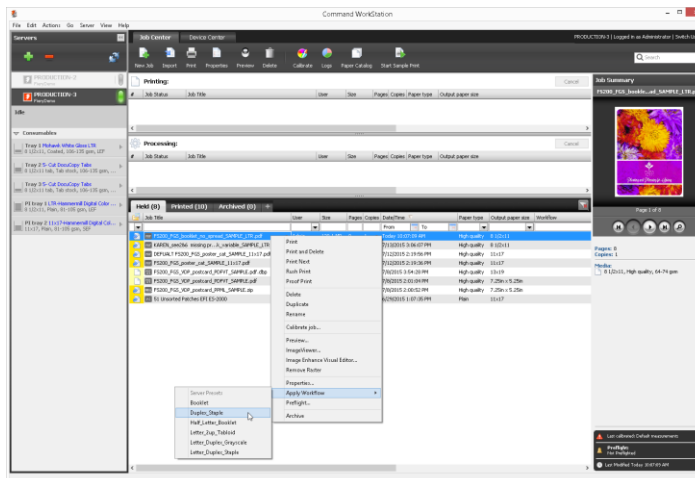
1. Выделите файл **FS200\_FGS\_spread\_booklet\_LTR\_SAMPLE.pdf** или **FS200\_FGS\_spread\_booklet\_A4\_SAMPLE.pdf** в списке «Задержанные» Command WorkStation. Нажмите правую кнопку мыши и выберите **Свойства**. Либо нажмите значок **Свойства** на панели инструментов.
2. Определите все **Свойства задания**. В рамках данного примера задайте следующие параметры:
  - a. Нажмите на значок **Компоновка** и выберите свойство **Двусторонняя печать**, чтобы создать двусторонний документ с переплетом по левому краю.
  - b. Перейдите на вкладку **Конечная обработка** и выберите параметр **Сшивание**.
3. Чтобы быстро применить эти же свойства задания в будущем, сохраните их в качестве набора настроек. Чтобы выполнить это, нажмите **Сохранить шаблон задания** в меню «Наборы настроек».
  - a. Введите имя набора настроек, описывающее его параметры. В рамках данного примера введите описание **Двусторонний\_Сшивание**.
  - b. Выберите Тип предустановок. В рамках данного примера выберите **Хранящиеся на сервере шаблоны заданий**. Затем нажмите **Сохранить**.

*Использование хранящихся на сервере шаблонов заданий подразумевает наличие Fiery System 10 или выше.*

*Хранящиеся на сервере шаблоны заданий доступны всем клиентам Command WorkStation и сохраняются на Fiery server.*

*Локальные наборы настроек доступны только для вашего клиента Command WorkStation и сохраняются на вашем локальном клиенте.*

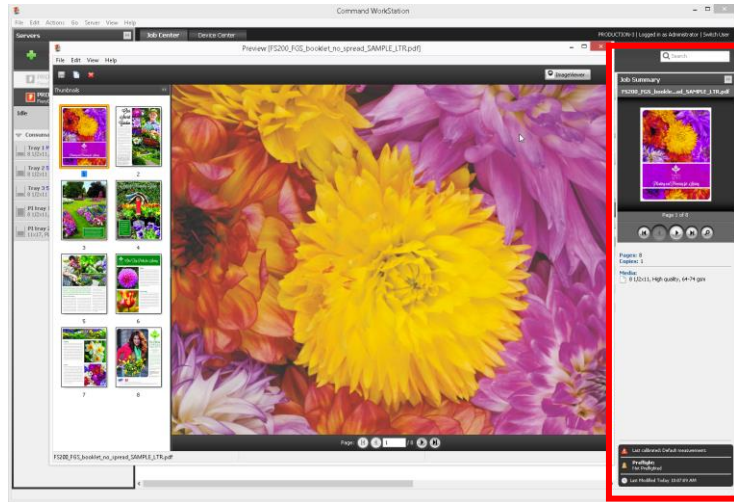




## Применение предустановок сервера

1. Выделите файл **FS200\_FGS\_spread\_booklet\_LTR\_SAMPLE.pdf** или **FS200\_FGS\_spread\_booklet\_A4\_SAMPLE.pdf** из списка «Задержанные» Command WorkStation.
  - a. Вариант 1. Нажмите правой кнопкой мыши и выберите **Применить последовательность действий**. Затем выберите набор настроек **Двусторонний\_Сшивание**.
  - b. Вариант 2. Нажмите на столбец «Последовательность действий». Затем выберите набор настроек **Двусторонний\_Сшивание**.





## Выполнение печати и удержания задания

1. Выделите файл **FS200\_FGS\_spread\_booklet\_LTR\_SAMPLE.pdf** или **FS200\_GS\_spread\_booklet\_A4\_SAMPLE.pdf** в списке «Задержанные» Command WorkStation. Затем нажмите правой кнопкой мыши и выберите **Печатать и отложить**.
2. По завершении печати задания оно будет добавлено в список «Задержанные» вместе с новым значком, обозначающим, что в задании содержатся растровые данные.
3. Правой кнопкой мыши щелкните на задании и выберите **Предварительный просмотр**, чтобы просмотреть все страницы в одном окне.
4. В области «Сводная информация о задании» также отображается предварительный вид задания. Нажмите кнопки со стрелками, расположенные ниже предварительного просмотра, чтобы просмотреть каждую страницу в задании (выделено выше).

## EFI — катализатор успеха.

Наша компания разрабатывает революционные технологии для производства вывесок, упаковки, текстиля, керамической плитки и персонализированных документов. Мы предлагаем широкий ассортимент принтеров, чернил, цифровых контроллеров и комплексных решений для бизнеса и производства. Эти продукты преобразуют и упрощают работу предприятия, а также повышают производительность и конкурентоспособность. Подробности на нашем сайте [www.efi.com](http://www.efi.com) и по телефону +31 (0)20 658 8000.



Nothing herein should be construed as a warranty in addition to the express warranty statement provided with EFI products and services.

The APPS logo, AutoCal, Auto-Count, Balance, Best, the Best logo, BESTColor, BioVu, BioWare, ColorPASS, Colorproof, ColorWise, Command WorkStation, CopyNet, Cretachrom, Cretaprint, the Cretaprint logo, Cretaprinter, Cretaroller, DockNet, Digital StoreFront, DirectSmile, DocBuilder, DocBuilder Pro, DocStream, DSFdesign Studio, Dynamic Wedge, EDOX, EFI, the EFI logo, Electronics For Imaging, Entrac, EPCount, EPPhoto, EPRegister, EPStatus, Estimate, ExpressPay, Fabrivu, Fast-4, Fiery, the Fiery logo, Fiery Driven, the Fiery Driven logo, Fiery JobFlow, Fiery JobMaster, Fiery Link, Fiery Prints, the Fiery Prints logo, Fiery Spark, FreeForm, Hagen, Inktenzity, Inkware, Jettrion, the Jettrion logo, LapNet, Logic, MiniNet, Monarch, MicroPress, OneFlow, Pace, PhotoXposure, Printcafe, PressVu, PrinterSite, PrintFlow, PrintMe, the PrintMe logo, PrintSmith, PrintSmith Site, PrintStream, Print to Win, Prograph, PSI, PSI Flexo, Radius, Rastek, the Rastek logo, Remoteproof, RIPChips, RIP-While-Print, Screenproof, SendMe, Sincolor, Splash, Spot-On, TrackNet, UltraPress, UltraTex, UltraVu, UV Series 50, VisualCal, VUTEk, the VUTEk logo, and WebTools are trademarks of Electronics For Imaging, Inc. and/or its wholly owned subsidiaries in the U.S. and/or certain other countries.