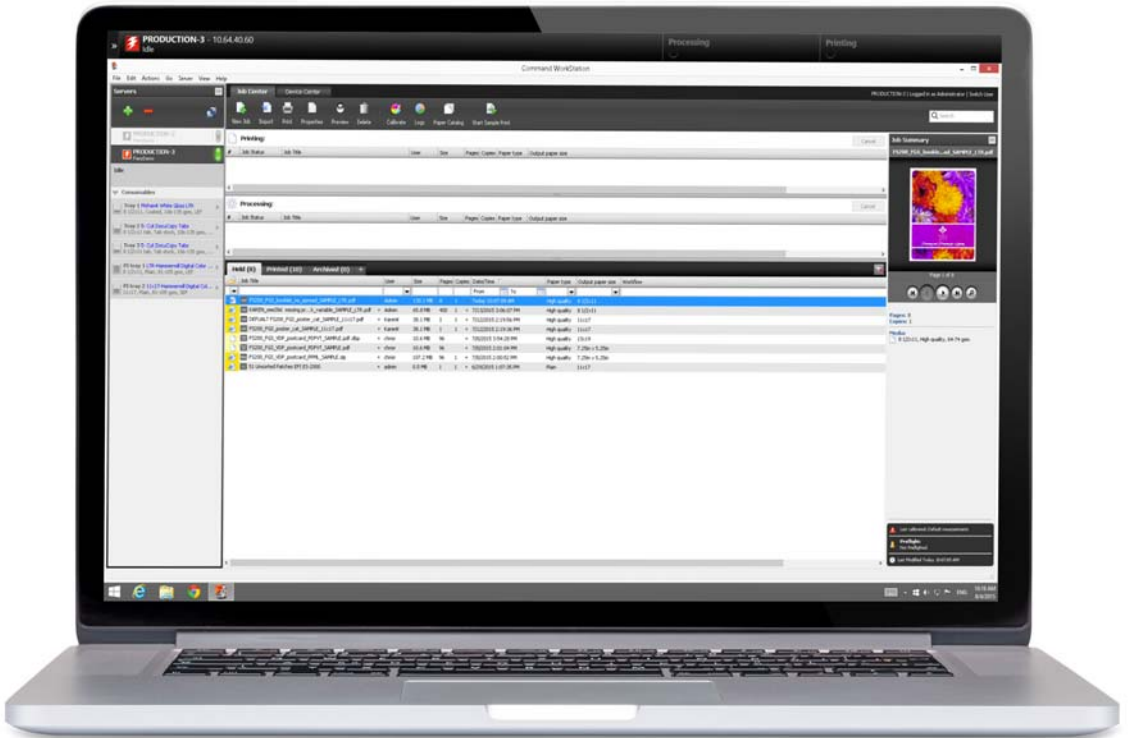


# FS200 Nasıl yapılır kılavuzu:

Fiery Command Workstation'da iş yönetimi iş akışı



# FS200 Nasıl yapılır kılavuzu: Fiery Command Workstation'da iş yönetimi iş akışı

## Özelliğe genel bakış

Fiery sunucularına yönelik Fiery® Command WorkStation® yazdırma işi yönetimi arabirimi, yazdırmayı daha verimli, güçlü ve sezgisel hale getirir. Fiery server'ların güçlü özelliklerini ortaya çıkarır ve gerçek zamanlı olarak optimum sonuçlara ulaşmak için iş yönetimini merkezileştirir. Sezgisel arabirimi karmaşık işleri operatörün deneyiminden bağımsız olarak basitleştirir ve tam çapraz platform Mac ve Windows desteği, kullanıcıların tam olarak aynı fonksiyonellik, görünüş ve hissi sürdürmesini sağlar.

## Hedefler

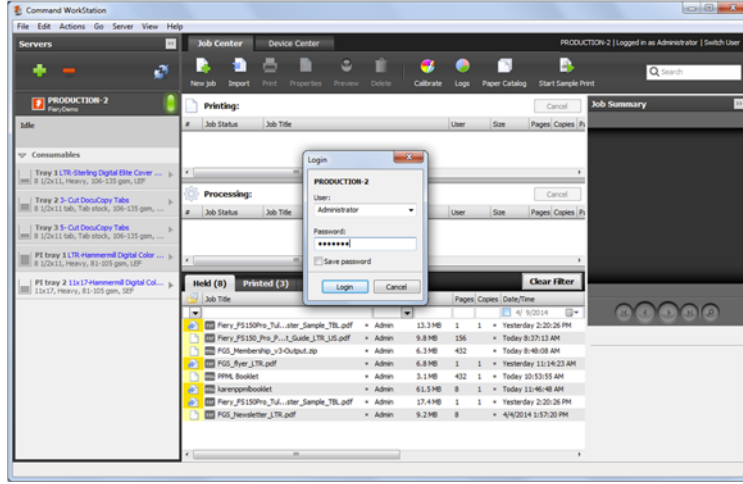
- Fiery sunucusuna bağlanma
- İşleri alma
- Hat içi iş düzeltme uygulama
- İş listesi filtreleri uygulama
- Filtreli görünümlede tarih aralığı tanımlama
- Özel bir Filtreli görünüm sekmesi oluşturma
- İş özelliklerini tanımlama ve bir Sunucu ön ayarı olarak kaydetme
- Bir Sunucu Ön Ayarı Uygulamak
- Bir işi yazdırma ve tutma

## Ek kaynaklar

Ek yazılım indirmeleri, eğitim kaynakları ve daha fazlası için [Fiery çevrimiçi kaynakları](#) bölümüne gidin.

## Başlamadan Önce

- Fiery Command WorkStation® 5.7 veya sonraki bir sürümünü, bir Windows veya Macintosh bilgisayara yükleyin.
- Fiery FS200/FS200 Pro çalıştıran en az bir Fiery sunucusu için TCP/IP adresi ve sunucu adı edinin.
- Aşağıdaki örnek dosyalarını bu kılavuzun ilerleyen bölümlerinde kullanabileceğiniz bir konuma yerleştirin.
  - **FS200\_FGS\_flyer\_LTR\_SAMPLE.pdf** veya **FS200\_FGS\_flyer\_A4\_SAMPLE.pdf**
  - **FS200\_FGS\_spread\_booklet\_LTR\_SAMPLE.pdf** veya **FS200\_FGS\_spread\_booklet\_A4\_SAMPLE.pdf**
- Herhangi bir çıktı yazdırmadan önce yazıcı ve Fiery sunucusunun kalibre edildiğinden emin olun.



## Fiery sunucusuna bağlanma

1. Fiery Command WorkStation'ı ilk açtığınızda sunucular listesine bir Fiery sunucusu eklemeniz gerekecektir. Fiery server'ınız Sunucular listenizde zaten varsa bir sonraki bölüme geçin.
2. Fiery Command WorkStation'ı açın ve **Ekle** simgesini + tıklatın.
3. **Bağlan** iletişim penceresi açılacaktır.
4. Fiery Command WorkStation ile yönetmek için Fiery sunucusunun TCP/IP adresini veya ana bilgisayar adını girin ve **Bağlan** düğmesini tıklatın.

***Ara** simgesi (büyüteç) seçilerek bir Fiery sunucusu belirlemek için kullanabileceğiniz ek arama seçenekleri mevcuttur. Bu işlemle, Otomatik arama yapmanıza veya IP aralığı ya da Alt ağ aralığına bağlı bir arama belirtmenize olanak tanıyan bir Arama penceresi açılacaktır.*

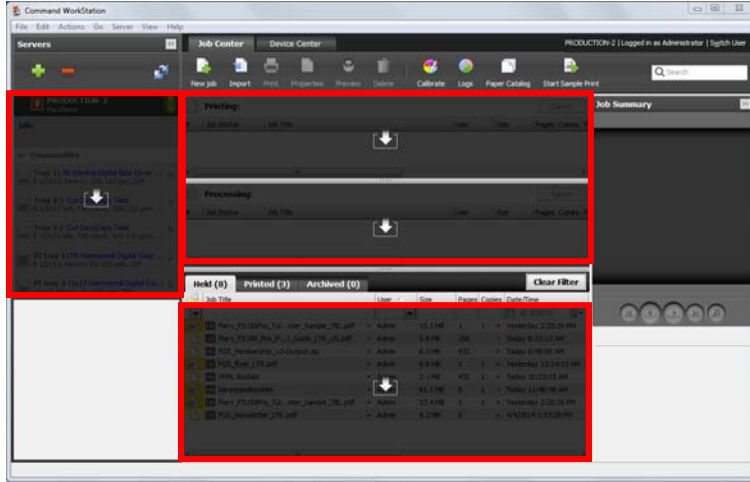
*Otomatik arama seçeneği, aynı TCP/IP alt ağındaki tüm Fiery sunucularını Command WorkStation çalıştıran bilgisayar olarak bulacaktır.*

*Kullanmak istediğiniz Fiery sunucusunu bulmak için arama yaptıktan sonra keşfedilen Fiery sunucuları listesinden seçiminizi yaparak **Ekle** düğmesini tıklatın.*

5. Kullanıcı oturum açma penceresini görüntüleyen Fiery Command WorkStation penceresi açılır.
6. Oturum açma penceresinden **Kullanıcı adı** seçiminizi yapın ve **Şifre** bilginizi girin.
7. Bu örnek için **Yönetici** kullanıcı adını seçtikten sonra **Fiery.1** varsayılan şifresini girin.

Opsiyonel: Bir dahaki sefer bağlandığınızda bu Fiery sunucusunda otomatik olarak oturum açmak için **Şifreyi kaydet** onay kutusunu işaretleyin.

8. **Oturum aç** seçeneğini tıklatın.



## İşleri alma

1. Fiery Command WorkStation penceresini ve örnek dosyaları içeren klasörü, her ikisi de ekranda aynı anda görünecek biçimde konumlandırın.
2. Alınacak dosya veya dosyaları seçin ve Tutuldu atma bölgesine sürükleyin. Bu örnek için Tutuldu listesine **FS200\_FGS\_flyer\_LTR\_SAMPLE.pdf** ve **FS200\_FGS\_spread\_booklet\_LTR\_SAMPLE.pdf** dosyalarını veya **FS200\_FGS\_flyer\_A4\_SAMPLE.pdf** ve **FS200\_FGS\_spread\_booklet\_A4\_SAMPLE.pdf** dosyalarını sürükleyin. Atma bölgesi veya Tutuldu listesi, işlerin nereye yerleştirileceğini göstermek için vurgulama yapar.
3. Dosyalar Tutuldu listesinde görüntülenecektir.

Command WorkStation, dosyaların Atma bölgesi'nde yerleştirileceği alanı vurgular. Command WorkStation içinde dört Atma Bölgesi alanı vardır.

**Sunucular listesi:** Fiery sunucusuna sürüklenen belgeler, Al iletişim penceresini otomatik olarak açacaktır. (İş akışı ve iş eyleminin seçilmesini sağlar; iş akışı, Sunucu ön ayarları'nı ve Sanal yazıcılar'ı içerir).

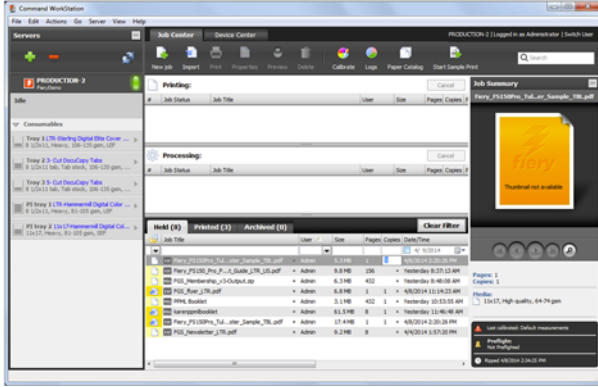
**Tutuldu:** Belge Fiery sunucusuna alınacak ve işlenmeden veya yazılmadan tutulacaktır. Kullanıcı job properties'i değiştirebilir veya işi yönetmek için diğer Fiery Command WorkStation araçlarını kullanabilir.

**İşleme:** Belge, tarama verileri kaydedilerek işlenecek ve Tutuldu kuyruğunda kalacaktır. Belge yazdırılmayacaktır.

**Yazdırma:** Belge, varsayılan İş özellikleri kullanılarak işlenip yazdırılacaktır.

Ayrıca, dosyalarınızı al penceresine eklemek için **Dosya > İş al** menü seçeneklerini de kullanabilirsiniz. Sonra **Varsayılan Eylem**'i seçin: pencerenin en alt kısmında açılan bir menüde standart Bekletme, Yazdırma ve Direct kuyrukları ve Fiery üzerinde yaratılan tüm sanal yazıcıları içeren tüm var olan eylemler vardır.

## FS200 Nasıl yapılır kılavuzu: Fiery Command Workstation'da iş yönetimi iş akışı



Job Title	User	Size	Pages	Copies	Date/Time	Paper type	Document s Workflow
Fiery_FS150_P...uide_LTR.pdf	Admin	9.7 MB	156	1	1/30/2015 9:1		
FGS_catalog_b...arks_LTR.pdf	Admin	11.5 MB	77	1	2/4/2015 4:1		
FGS_businesscard.pdf	Admin	0.4 MB	2	1	2/9/2015 2:0		
FGS_catalog_body_LTR.pdf	Admin	6.8 MB	60	1	2/18/2015 8:1		
FGS_catalog_complete_LTR.pdf	Admin	25.6 MB	70	1	2/18/2015 9:1		
Fiery_FS150...uide_LTR-1.pdf	Admin	12.2 MB	156	1	2/20/2015 3:1		
FGS_businesscard.pdf.dop	Admin	38.3 MB	2	1	2/23/2015 1:1		
FGS_catalog_b...TR-Carries.pdf	Admin	11.7 MB	77	1	2/24/2015 9:1		
Spring_Show...e-3.5x4.5.pdf	Admin	1.9 MB	120	1	3/2/2015 2:4		
Spring_Show_Invite.pdf	Admin	1.9 MB	120	1	3/2/2015 4:0		
Spring_Show_Invite-Carrie.dop	Admin	5.5 MB	120	1	3/2/2015 4:10:19 PM	High quality	11x17
Fiery_FS150...uide_LTR-1.pdf	Admin	12.4 MB	156	1	Today 12:09:25 PM	High quality	8 1/2x11
women's_fash...er_11x17.pdf	chrir	8.1 MB	2	1	2/5/2015 5:54:06 PM	High quality	11x17
FGS_Spread_Booklet_LTR.pdf	jobflow	36.3 MB	4	1	2/26/2015 2:51:00 PM	High quality	8 1/2x11
001-01.pdf	kud	0.7 MB	1	1	1/30/2015 10:44:17 AM	High quality	8 1/2x11

## Hat içi iş düzeltme uygulama

1. Command WorkStation Tutuldu listesinde **FS200\_FGS\_flyer\_LTR\_SAMPLE.pdf** veya **FS200\_FGS\_flyer\_A4\_SAMPLE.pdf** dosyasını seçin.
2. Yazdırılacak kopya sayısını değiştirmek için **Kopyalar** alanına tıklayın. Bu örnek için **4** yazın.
3. **İş Adı** alanını tıklayın. İş başlığı vurgulandığında iş adını **FS200\_FGS\_flyer** olarak değiştirin. Güncellemeyi girmek ve kaydetmek için **Return** tuşunu kullanın.

## İş listesi filtreleri uygulama

Kuyruk filtreleri, kuyrukta tutulan bir sürü iş varken belirli bir işi bulmanıza yardımcı olur

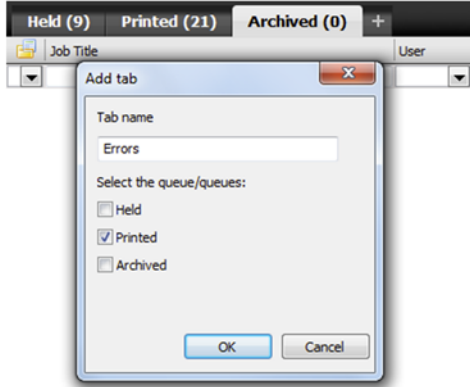
1. Belirli bir işi adıyla aramak için İş Adı altındaki boş filtre alanına tıklayın ve **flyer** yazın.
2. Bu liste iş adı içinde flyer kelimesi geçen tüm dosyaları gösterecektir.
3. Bitince, seçilen filtrelemeyi kaldırmak için **Filtreyi temizle** düğmesini tıklayın.























*Birden fazla filtre uygulanabilir ve tüm sütun başlığı filtrelenebilir.*

*Filtreler Yazdırıldı ve Arşivlendi kuyruğu iş listelerinde de uygulanabilirler.*

## Filtreli görünümde tarih aralığı tanımlama

1. Belirli bir tarih aralığını aramak için Tarih/Saat altındaki boş filtre alanını tıklayın.
2. Tarih/Saat sütunundan, bir **başlangıç** ve **bitiş tarihi** seçerek tarih aralığını Başlangıç ve Bitiş alanlarına girmek için **takvim simgesini** tıklayın.
3. Liste artık yalnızca belirtilen tarih aralığındaki işleri gösterecektir.
4. Bitince, seçilen filtrelemeyi kaldırmak için **Filtreyi temizle** düğmesini tıklayın.



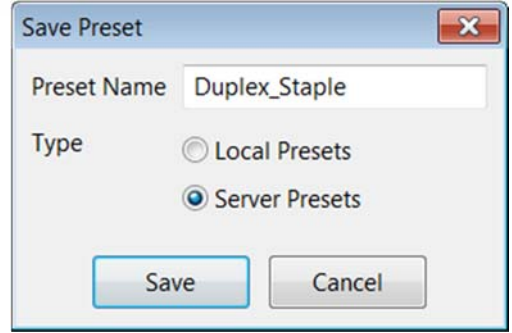
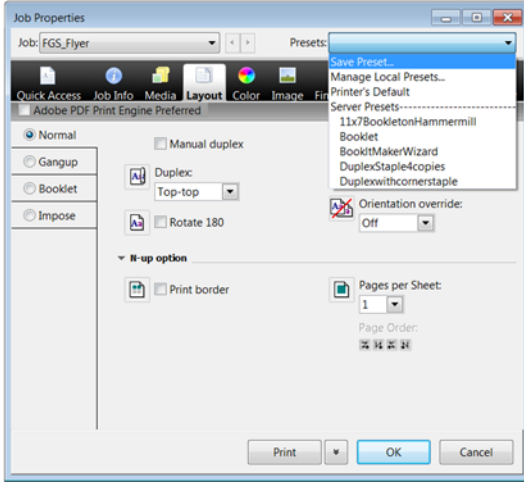
Held (9)	Printed (21)	Archived (0)	Errors (8)	+					
 Job Title	User	Size	Pages	Copies	Date/Time				
					From		To		
  Fiery_FS150_Pro_Product_Guide_LTR.pdf	Carrie	9.7 MB	156	1	Yesterday 8:46:30 AM				
  FGS_catalog_body_LTR.pdf	Admin	6.8 MB	60	1	2/18/2015 8:23:34 AM				
  FGS_businesscard.pdf	Admin	0.4 MB	2	1	2/9/2015 2:00:12 PM				
  FGS_catalog_bleed_tabs_Bookmarks_LTR.pdf	Admin	11.5 MB	77	1	2/4/2015 4:17:36 PM				
  FGS_flyer_LTR.pdf	Admin	2.4 MB	1	...	1/29/2015 10:58:36 AM				
  Fiery_FS150_Pro_Product_Guide_LTR.pdf	Admin	9.7 MB	156	1	1/30/2015 9:40:53 AM				
  FGS_catalog_complete_LTR.pdf	Admin	25.6 MB	70	1	2/18/2015 9:38:20 AM				
  Fiery_FS150_Pro_Product_Guide_LTR-1.pdf	Admin	12.2 MB	156	1	2/20/2015 3:01:48 PM				

## Özel bir Filtreli görünüm sekmesi oluşturma

Belirli ayarlara sahip işleri hızlı şekilde görüntülemek için özelleştirilmiş sekmeler oluşturun. Örneğin, hata içeren tüm işleri görüntüleyin.

1. Yazdırmak için bir veya birkaç iş gönderin ve tamamlanmadan önce işleri iptal edin.
2. İptal edilen işi görmek için **Yazdırıldı** listesini seçin.
3. Command WorkStation sütun listesinde, Arşivlendi listesi yanında bulunan **Artı (+)** simgesini tıklayın.
4. Ekle sekme penceresinde sekme için bir ad yazın. Bu örnek için **Hatalar** yazın.
5. Yalnızca **Yazdırıldı** kuyruğu onay kutusunu seçin. Ardından **Tamam** düğmesini tıklayın.
6. Kuyruklar bölümünde yeni Hatalar sekmesi açılır.
7. İş filtreleri'ni değiştirin. Bu örnek için İş durumu alanında kırmızı **X** işaretini seçin.
8. Hatalar sekmesi artık yalnızca hata içeren işleri gösterir.

*En fazla 13 adet özelleştirilmiş filtreli liste görünümünü oluşturabilirsiniz.*



## İş özellikleri'ni tanımlama ve bir Sunucu ön ayarı olarak kaydetme

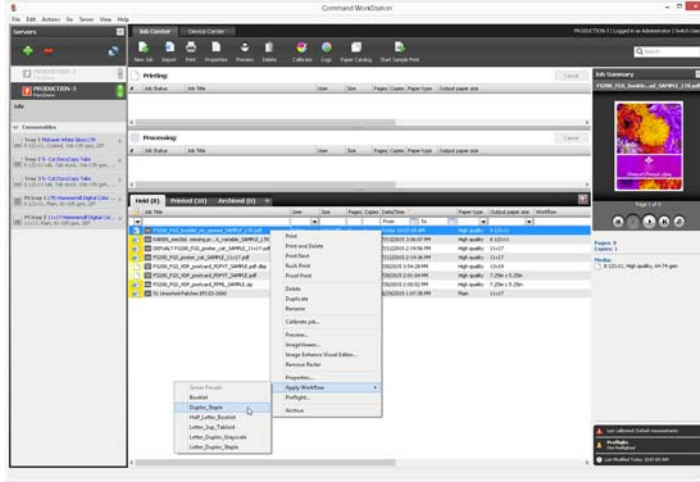
1. Command WorkStation Tutuldu listesinde **FS200\_FGS\_spread\_booklet\_LTR\_SAMPLE.pdf** veya **FS200\_FGS\_spread\_booklet\_A4\_SAMPLE.pdf** dosyasını seçin. Ardından sağ tıklayarak **Özellikler** seçimini yapın. Buna alternatif olarak, araç çubuğundaki **Özellikler** simgesini de tıklatabilirsiniz.
2. İş için tüm Job Properties'i belirleyin. Bu örnek için aşağıdaki seçenekleri ayarlayın.
  - a. Sola ciltli bir çift taraflı belge oluşturmak için **Düzen** simgesini tıklayarak **Çift taraflı** seçeneğini belirleyin.
  - b. **Sonlandırma** simgesini tıklayarak **Zimba** seçimini yapın.
3. Gelecekte de aynı İş özellikleri'ni hızlı bir şekilde uygulamak için bu ayarları Ön ayar olarak kaydedin. Bunun için Ön ayarlar menüsünde **Ön ayarı kaydet** seçeneğini tıklayın.
  - a. Ön ayar seçeneklerini tanımlamak için bir Ön ayar adı girin. Bu örnek için **Çift\_Taraflı\_Zimba** yazın.
  - b. Ön ayar türünü seçin. Bu örnek için **Sunucu ön ayarları** seçeneğini tıklayın. Ardından **Kaydet** seçeneğini tıklayın.

*Sunucu ön ayarları, Fiery System 10 ve üzeri sürümleri gerektirir.*

*Sunucu ön ayarları, Command WorkStation çalıştıran tüm bilgisayarlarda kullanılabilir ve Fiery sunucusuna kaydedilir.*

*Yerel ön ayarlar, yalnızca yerel Command WorkStation bilgisayarınızda kullanılabilir ve o bilgisayara kaydedilir.*

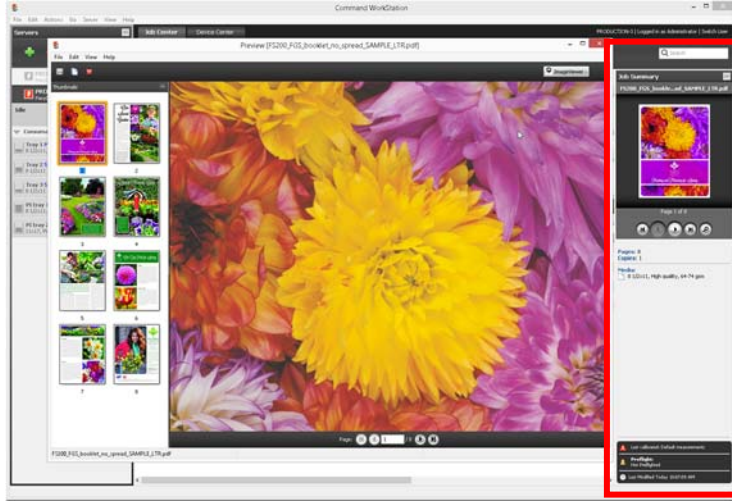




## Bir Sunucu Ön Ayarı Uygulamak

1. Command WorkStation Tutuldu listesinde **FS200\_FGS\_spread\_booklet\_LTR\_SAMPLE.pdf** veya **FS200\_FGS\_spread\_booklet\_A4\_SAMPLE.pdf** dosyasını seçin.
  - a. Seçenek 1: **İş akışı uygula** seçimini yapmak için sağ tıklayın. Ardından **Çift\_Tarafli\_Zimba** ön ayarını seçin.
  - b. Seçenek 2: İş akışı sütununu tıklayın. Ardından **Çift\_Tarafli\_Zimba** ön ayarını seçin.





## Bir işi yazdırma ve tutma

1. Command WorkStation Tutuldu listesinde **FS200\_FGS\_spread\_booklet\_LTR\_SAMPLE.pdf** veya **FS200\_GS\_spread\_booklet\_A4\_SAMPLE.pdf** dosyasını seçin. Ardından sağ tıklayarak **Yazdır ve tut** seçeneğini belirleyin.
2. İş yazdırmayı bitirdiğinde işin tarama verilerini içerdiğine dair yeni bir simge ile Tutuldu listesinde görünecektir.
3. Tüm sayfaları tek bir pencerede görmek için sağ tıklayarak **Önizleme** seçeneğini belirleyin.
4. İş özeti bölümü de işin bir önizlemesini görüntüleyecektir. İşin her bir sayfasını görüntülemek için önizleme altındaki ok düğmelerini tıklayın (Yukarıda vurgulanmış).

## EFI başarıya ulaştırır.

EFI en yeni ve gelişmiş teknolojiye sahip poster baskısı için geniş formatlı inkjet yazıcılar, ambalaj, tekstil ve seramik sektörleri için dijital baskı sistemleri ve mürekkeplerini üretir. Bunların yanında baskı sunucu sistemleri, kişiye özel dokümanlar, üretim ve rekabet gücünüzü arttıracak iş yönetim ve iş akışı çözümleri geliştirmektedir. Daha geniş bilgi için [www.efi.com](http://www.efi.com) sitesini ziyaret edebilir veya +31(20)20658 8000 nolu telefonu arayabilirsiniz.



Nothing herein should be construed as a warranty in addition to the express warranty statement provided with EFI products and services.

The APPS logo, AutoCal, Auto-Count, Balance, Best, the Best logo, BESTColor, BioVu, BioWare, ColorPASS, Colorproof, ColorWise, Command WorkStation, CopyNet, Cretachrom, Cretaprint, the Cretaprint logo, Cretaprinter, Cretaroller, DockNet, Digital StoreFront, DirectSmile, DocBuilder, DocBuilder Pro, DocStream, DSFdesign Studio, Dynamic Wedge, EDOX, EFI, the EFI logo, Electronics For Imaging, Entrac, EPCount, EPPhoto, EPRegister, EPStatus, Estimate, ExpressPay, Fabrivid, Fast-4, Fiery, the Fiery logo, Fiery Driven, the Fiery Driven logo, Fiery JobFlow, Fiery JobMaster, Fiery Link, Fiery Prints, the Fiery Prints logo, Fiery Spark, FreeForm, Hagen, Inktenzity, Inkware, Jettrion, the Jettrion logo, LapNet, Logic, MiniNet, Monarch, MicroPress, OneFlow, Pace, PhotoXposure, Printcafe, PressVu, PrinterSite, PrintFlow, PrintMe, the PrintMe logo, PrintSmith, PrintSmith Site, PrintStream, Print to Win, Prograph, PSI, PSI Flexo, Radius, Rastek, the Rastek logo, Remoteproof, RIPChips, RIP-While-Print, Screenproof, SendMe, Sincrolor, Splash, Spot-On, TrackNet, UltraPress, UltraTex, UltraVu, UV Series 50, VisualCal, VUTEk, the VUTEk logo, and WebTools are trademarks of Electronics For Imaging, Inc. and/or its wholly owned subsidiaries in the U.S. and/or certain other countries.