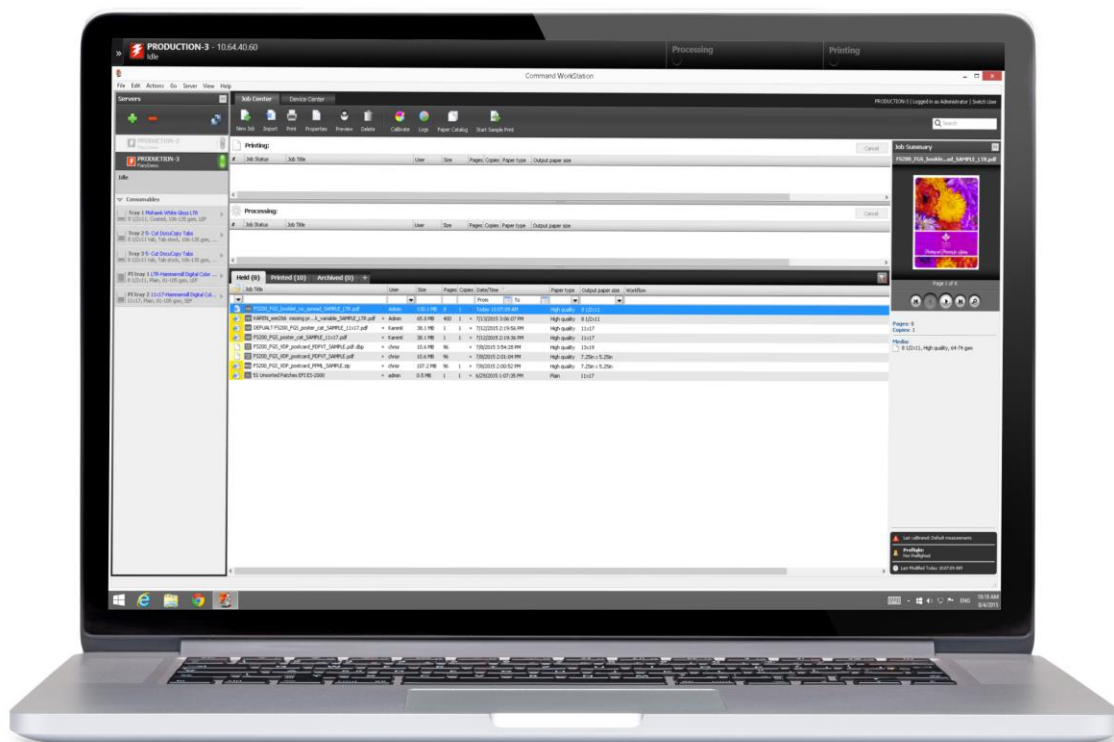


# FS200 操作说明: Fiery Command WorkStation 中的作业管理工作流程



# FS200 操作说明：Fiery Command WorkStation 中的作业管理工作流程

## 功能概述

Fiery® Command WorkStation®, 即 Fiery 的打印作业管理界面, 能够提高打印的生产率, 强化功能, 方便操作。充分利用了 Fiery Server 的强大功能并集中作业管理, 从而获得最佳实时效果。无论操作员是否经验丰富, 该直观的界面都会使复杂的工作变简单, 并且全面支持跨平台操作 (适用于 Mac 和 Windows 系统), 使用户获得完全一致的功能、视觉体验与感受。

## 目标

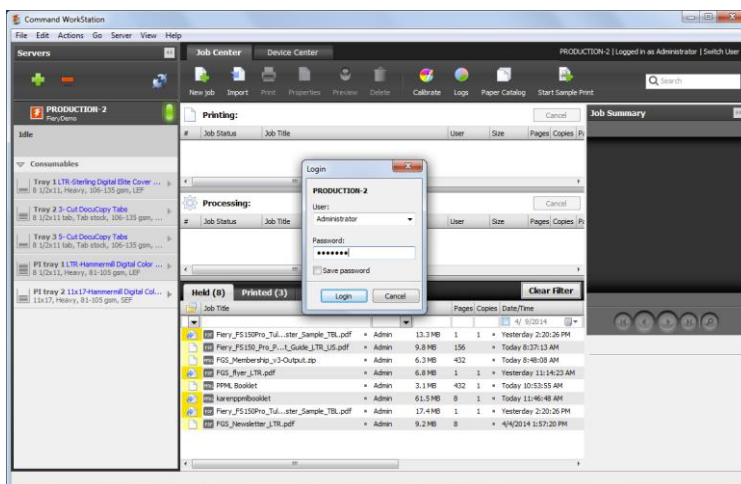
- 连接到 Fiery server
- 导入作业
- 应用 “直接作业编辑”
- 应用 “作业列表筛选”
- 定义 “筛选视图” 中的日期范围
- 创建自定义 “筛选视图” 选项卡
- 定义 Job Properties 并另存为服务器 Preset
- 应用服务器预设
- 打印和保留作业

## 其他资源

有关其他软件的下载、培训资源和更多信息, 请前往 [Fiery 联机资源](#)。

## 开始之前

- 在 Windows 或 Macintosh 计算机上安装的 Fiery Command WorkStation® 5.7 或更高版本。
- 拥有 TCP/IP 地址和至少一台运行 Fiery FS200/FS200 Pro 的 Fiery server 的名称。
- 请将以下样本文件放在将来在本指南中进行使用的位置。
  - FS200\_FGS\_flyer\_LTR\_SAMPLE.pdf 或 FS200\_FGS\_flyer\_A4\_SAMPLE.pdf
  - FS200\_FGS\_spread\_booklet\_LTR\_SAMPLE.pdf 或 FS200\_FGS\_spread\_booklet\_A4\_SAMPLE.pdf
- 确保打印机和 Fiery server 已在打印任何输出前校准。



## 连接到 Fiery server

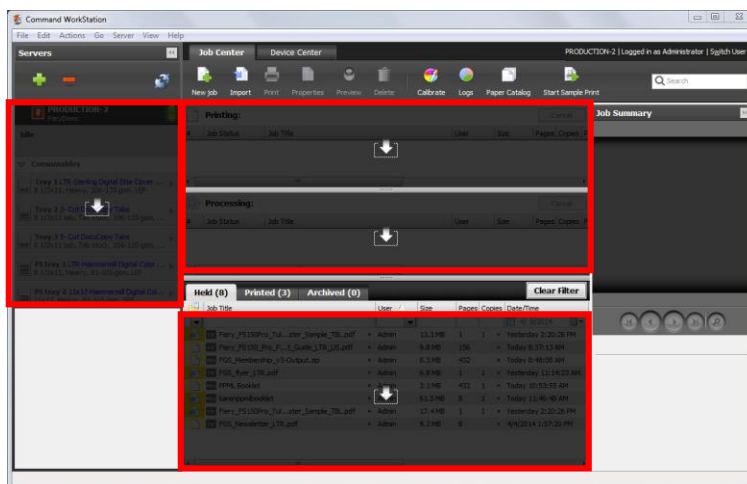
1. 首次打开 Fiery Command WorkStation，需要将 Fiery server 添加到服务器列表。如果服务器列表中已有 Fiery Server，则跳至下一部分。
2. 打开 Fiery Command WorkStation 并单击**添加**图标 **+**。
3. 将打开**连接至**对话框。
4. 输入 Fiery server 的 TCP/IP 地址或主机名，通过 Fiery Command WorkStation 管理，并单击**连接**。

通过选择**搜索**图标（放大镜），可使用其他搜索选项查找 Fiery server。该操作将打开“搜索”窗口，允许您“自动搜索”或根据 IP 范围或子网范围指定搜索。

“自动搜索”选项将查找与运行 Command WorkStation 的计算机位于同一 TCP/IP 子网中的所有 Fiery server。

搜索并找到要使用的 Fiery server 后，从找到的 Fiery server 列表中选择该服务器，然后单击**添加**。

5. Fiery Command WorkStation 窗口将打开，并显示用户登录窗口。
6. 从“登录”窗口选择**用户名**，然后输入**密码**。
7. 本示例中，用户选择**管理员**，并使用默认密码 **Fiery.1**。  
可选：选择**保存密码**复选框，下次连接时将自动登录该 Fiery server。
8. 单击**登录**。



## 导入作业

1. 将 Fiery Command WorkStation 窗口和包含样本文件的文件夹放在适当的位置，以便可以同时从屏幕上查看。
2. 选择要导入的文件，并将文件拖放到保留拖放区域。在本例中，将 FS200\_FGS\_flyer\_LTR\_SAMPLE.pdf 和 FS200\_FGS\_spread\_booklet\_LTR\_SAMPLE.pdf 文件或 FS200\_FGS\_flyer\_A4\_SAMPLE.pdf 和 FS200\_FGS\_spread\_booklet\_A4\_SAMPLE.pdf 文件拖放到“保留”列表。拖放区域或保留列表突出显示，表明放置作业的位置。
3. 文件将在“保留”列表中显示。

Command WorkStation 突出显示在拖放区域防放置文件的区域。Command WorkStation 中有四个拖放区域。

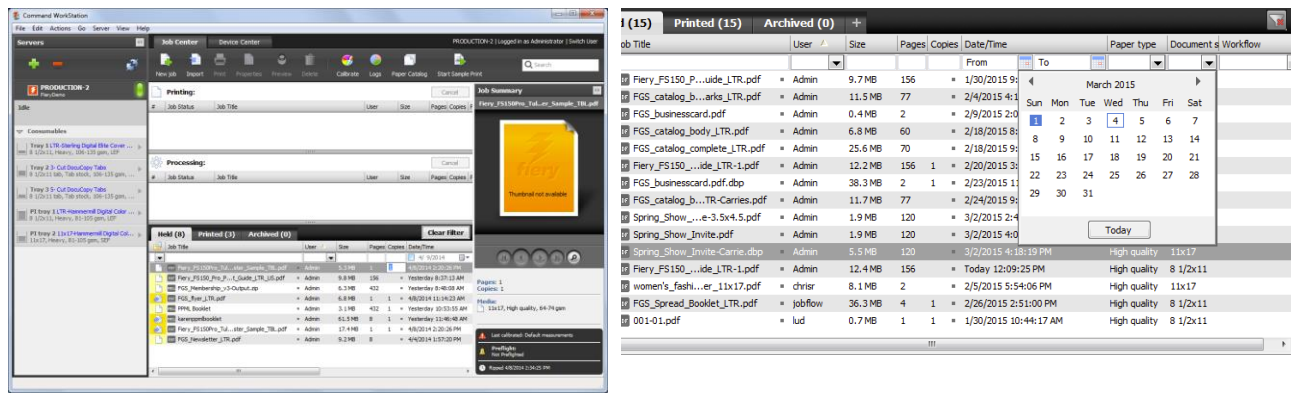
**服务器列表：** 拖放至 Fiery server 的文档将自动打开“导入”对话框。（允许选择工作流程和作业操作 – 工作流程包括服务器 Presets 和虚拟打印机）。

**保留：** 文档将导入并保留到 Fiery server，但不会处理或打印。用户可以修改作业属性，或使用其他 Fiery Command WorkStation 工具管理作业。

**处理：** 文档将进行处理并停留在“保留”队列中，同时保存光栅数据。不会打印文件。

**打印：** 使用默认 Job Properties 处理和打印文档。

用户还可以使用菜单选项 **文件 > 导入作业** 将文件添加至导入窗口。然后选择窗口底部的 **默认操作**：显示下拉菜单，以显示可用操作，其中包括标准 **保留和打印** 和 **直接队列**，以及在 Fiery 上创建的所有虚拟打印机。



### 应用“直接作业编辑”

1. 选择 Command WorkStation “保留”列表中的 **FS200\_FGS\_flyer\_LTR\_SAMPLE.pdf** 或 **FS200\_FGS\_flyer\_A4\_SAMPLE.pdf** 文件。
2. 单击**副本**字段，更改要打印的份数。本示例中，输入 **4**。
3. 单击**作业标题**字段。作业标题突出显示时，将作业名称更改为 **FS200\_FGS\_flyer**。使用**返回**键输入并保存更新。

### 应用“作业列表筛选”

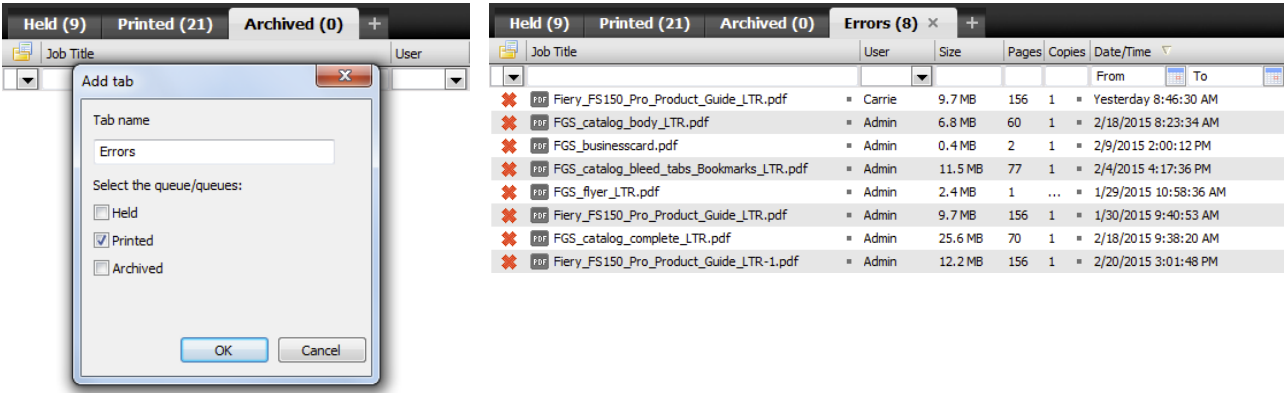
队列过滤器非常实用，当队列包含多个作业时可找到特定作业。

1. 要按名称搜索特定作业，请单击作业标题下的空白过滤器字段，并输入 **“flyer”**。
2. 列表将显示作业标题中包含单词 **flyer** 的所有文件。
3. 完成后单击**清除过滤器**按钮，移除所选的过滤。

可应用多个过滤器，并可过滤所有列标题。  
也可在已打印和存档队列作业列表中使用过滤器。

### 定义“筛选视图”中的日期范围

1. 要搜索特定日期范围，单击“日期/时间”下方空白的过滤器字段。
2. 在“日期/时间”列，单击**日历图标**，通过选择**开始**和**结束日期**，在“开始”和“结束”字段中输入日期范围。
3. 该列表此时将仅显示特定日期范围的作业。
4. 完成后单击**清除过滤器**按钮，移除所选的过滤。

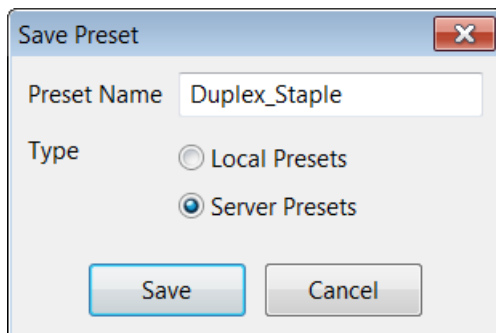
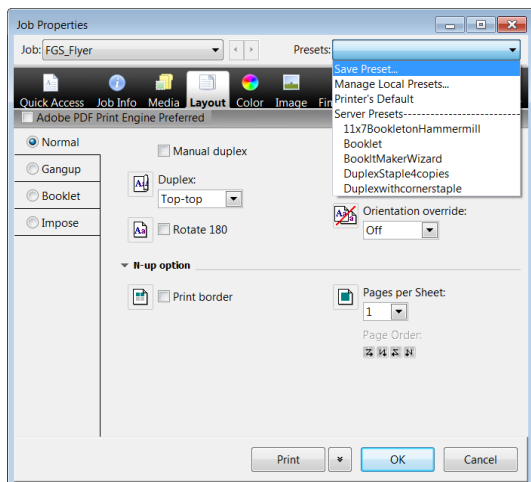


## 创建自定义“筛选视图”选项卡

创建自定义选项卡，快速查看具有特定设置的作业。例如，查看所有有错误的作业。

1. 提交一个或多个作业进行打印，并在完成前取消作业。
2. 选择**已打印**列表查看取消的作业。
3. 在 Command WorkStation 列列表中，单击“已存档”列表旁的**加号 (+)** 图标。
4. 在“添加”选项卡窗口中，键入选项卡的名称。在此例中，键入**错误**。
5. 仅选择**已打印**队列复选框。然后单击**确定**。
6. 队列部分出现新的“错误”选项卡。
7. 修改作业过滤器。对于本示例，在“作业状态”字段中选择红色的 **X**。
8. 此时“错误”选项卡仅显示有错误的作业。

您最多可以创建 13 个自定义筛选的列表视图。



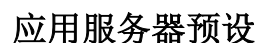
## 定义 Job Properties 并另存为服务器 Preset

1. 在 Command WorkStation “保留” 列表中选择 **FS200\_FGS\_spread\_booklet\_LTR\_SAMPLE.pdf** 或 **FS200\_FGS\_spread\_booklet\_A4\_SAMPLE.pdf** 文件。然后单击右键选择**属性**。或单击工具栏中的**属性**图标。
2. 定义作业的全部 **Job Properties**。本示例中，设置以下选项。
  - a. 单击**版面**图标，并选择**双面**选项，以创建左侧装订的双面文档。
  - b. 单击**输出处理**图标并选择**装订**选项。
3. 要在之后快速应用这些相同的 **Job Properties**，则需要将这些设置另存为 Preset。要进行另存为，单击 **Presets** 菜单中的**保存 Preset**。
  - a. 输入描述预设选项的 Preset 名称。本示例中，键入 **Duplex\_Staple**。
  - b. 选择预设“类型”。本实例中，单击**服务器 Presets**。然后单击**保存**。

*服务器 Presets 需要 Fiery System 10 或更高版本。*

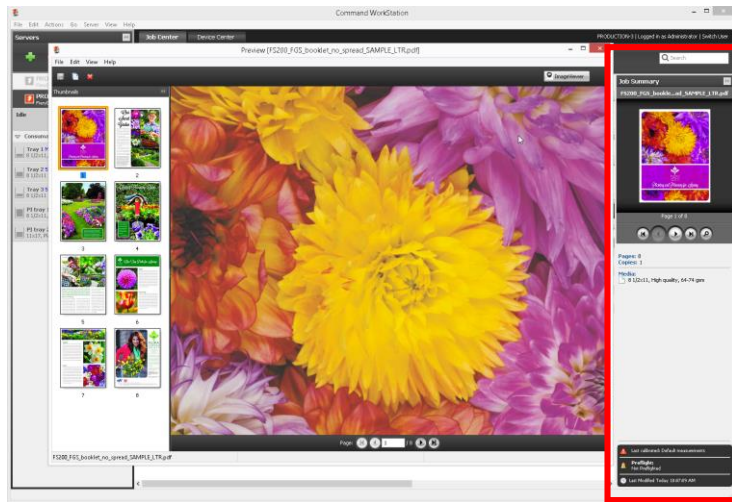
*服务器 Presets 对所有运行 Command WorkStation 的计算机都可用，并保存在 Fiery server 中。*

*本地 Presets 仅对本地 Command WorkStation 计算机可用，并保存在该计算机中。*



1. 选择 Command WorkStation “保留”列表中的 FS200\_FGS\_spread\_booklet\_LTR\_SAMPLE.pdf 或 FS200\_FGS\_spread\_booklet\_A4\_SAMPLE.pdf 文件。
  - a. 选项 1: 单击右键选择**应用工作流程**。然后选择预设 **Duplex Staple**。
  - b. 选项 2: 单击工作流程列。然后选择预设 **Duplex Staple**。





## 打印和保留作业

1. 在 Command WorkStation “保留” 列表中选择 **FS200\_FGS\_spread\_booklet\_LTR\_SAMPLE.pdf** 或 **FS200\_GS\_spread\_booklet\_A4\_SAMPLE.pdf** 文件。然后右键单击选择**打印和保留**。
2. 完成作业打印后，该作业将在“保留”列表中出现，并有一个新图标指示该作业包含光栅数据。
3. 右键单击作业并选择**预览**，在同一个窗口中查看所有页面。
4. “作业摘要”窗格也将显示作业预览。单击预览下的箭头按钮，可查看作业的每个页面（以上突出显示部分）。

## EFI 助力成功。

我们致力于标牌、包装、纺织品、瓷砖以及个性化文档研发出突破性技术，凭借种类繁多的打印机、墨水、数字化前端以一套全面的业务流程和生产工作流程套件，即简化整体生产流程又可相互无缝连接，提升您的竞争力以及工作效率。更多信息请访问 [www.efi.com](http://www.efi.com) 或拨打 +86 21 6319 0058。



Nothing herein should be construed as a warranty in addition to the express warranty statement provided with EFI products and services.

The APPS logo, AutoCal, Auto-Count, Balance, Best, the Best logo, BESTColor, BioVu, BioWare, ColorPASS, Colorproof, ColorWise, Command WorkStation, CopyNet, Cretachrom, Cretaprint, the Cretaprint logo, Cretaprinter, Cretaroller, DockNet, Digital StoreFront, DirectSmile, DocBuilder, DocBuilder Pro, DocStream, DSFdesign Studio, Dynamic Wedge, EDOX, EFI, the EFI logo, Electronics For Imaging, Entrac, EPCount, EPPhoto, EPRegister, EPStatus, Estimate, ExpressPay, Fabrivid, Fast-4, Fiery, the Fiery logo, Fiery Driven, the Fiery Driven logo, Fiery JobFlow, Fiery JobMaster, Fiery Link, Fiery Prints, the Fiery Prints logo, Fiery Spark, FreeForm, Hagen, Inktenzity, Inkware, Jettrion, the Jettrion logo, LapNet, Logic, MiniNet, Monarch, MicroPress, OneFlow, Pace, PhotoXposure, Printcafe, PressVu, PrinterSite, PrintFlow, PrintMe, the PrintMe logo, PrintSmith, PrintSmith Site, PrintStream, Print to Win, Prograph, PSI, PSI Flexo, Radius, Rastek, the Rastek logo, Remoteproof, RIPChips, RIP-While-Print, Screenproof, SendMe, Sincrolor, Splash, Spot-On, TrackNet, UltraPress, UltraTex, UltraVu, UV Series 50, VisualCal, VUTEk, the VUTEk logo, and WebTools are trademarks of Electronics For Imaging, Inc. and/or its wholly owned subsidiaries in the U.S. and/or certain other countries.