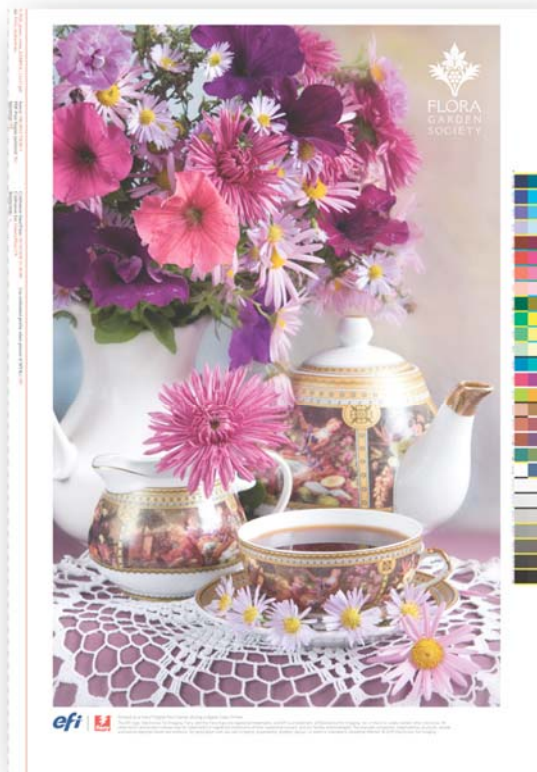


FS200 Jak na: Přizpůsobení kontrolního proužku



Jak na: Přizpůsobení kontrolního proužku

Přehled funkce

Aplikace Fiery® Control Bar Builder slouží ke snadnému vytváření vlastních kontrolních proužků a informačních řádků. Je ideální ke sledování a kontrole zpracování barev. Kontrolní proužek zajišťuje jednotné barvy v celé dávce. Pomocí možnosti Vlastnosti úlohy můžete vybrat a přizpůsobit ovládací panely.

Control Bar Builder obsahuje rozhraní WYSIWYG, které zobrazuje různé barevné proužky a informace o úloze v závislosti na aplikaci nebo určeném publiku. Každý vlastní kontrolní proužek lze použít u všech velikostí médií, takže se zrychlí nastavení a zjednoduší operátorovi práci.

Uživatelé si mohou přizpůsobit písmo, velikost textu a barvu a také pořadí informací obsažených na proužku. Kontrolní proužek lze na arch položit svisle nebo vodorovně a do různých míst. V ovladači Fiery a v okně Vlastnosti úlohy je k dispozici výběr výchozích a vlastních kontrolních proužků vytvořených pomocí nástroje Control Bar Builder.

Control Bar Builder nabízí flexibilní možnosti umístění a obsahu kontrolního proužku u různých velikostí média. Můžete navrhovat vlastní kontrolní proužky, a udržet tak konzistentní barvy a kontrolovat kvalitu konkrétních úloh nebo kompletní produkce.

Cíle cvičení

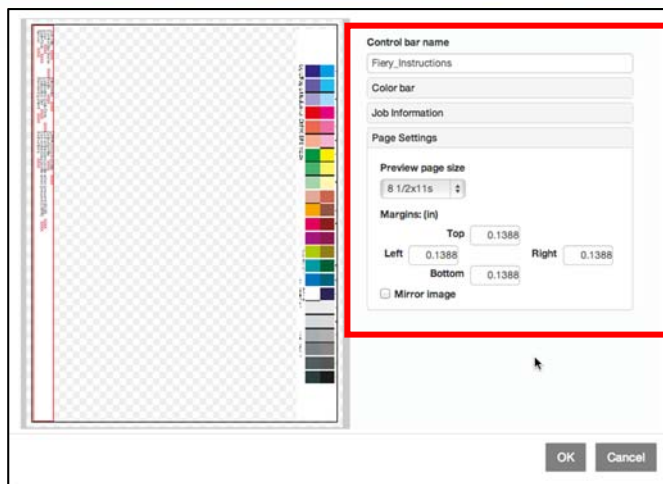
- Přizpůsobení kontrolního proužku
- Použití vlastního kontrolního proužku

Další zdroje

Pro další stahování softwaru, zdroje školení a další funkce přejděte do služby [Fiery Online Resources](#).

Než začnete

- Otevřete aplikaci Fiery Command WorkStation 5.7 ® nebo novější a připojte se k alespoň jednomu serveru Fiery podporujícímu zařízení Fiery FS200 nebo FS200Pro.
- Aktivujte sadu Fiery Productivity Package v zařízení Fiery FS200.
- Aktivujte sadu Fiery Graphic Arts Package, Premium Edition v zařízení se systémem Fiery FS200 Pro.
- Následující soubory uložte do fronty podržených úloh Fiery. Soubor přetáhněte do seznamu podržených úloh aplikace Command WorkStation, případně použijte možnost importu v nabídce aplikace Command WorkStation.
 - **FS200_FGS_Flyer_LTR_SAMPLE.pdf** nebo **FS200_FGS_Flyer_A4_SAMPLE.pdf**
 - **FS200_FGS_poster_china_11x17_SAMPLE.pdf** nebo **FS200_FGS_poster_china_A3_SAMPLE.pdf**



Přizpůsobení kontrolního proužku


1. Vyberte kartu **Centrum zařízení**.
2. Vyberte kartu **Nastavení barev**.
3. Klikněte na položku **Kontrolní proužek**.
4. Klikněte na možnost **Vytvořit nové**.
5. V části **Název kontrolního proužku** zadejte název kontrolního proužku. Pro tento příklad zadejte **Fiery_Instructions**.
6. Ve výběru barevného proužku zaškrtněte políčko **Barevný proužek**.
7. Vyberte barevný proužek
8. Použijte klávesy s šipkami umístění k posunu umístění barevného proužku na pravou stranu.

Vložený barevný proužek lze změnit pomocí rozevírací nabídky nebo je možné vybrat ikonu + a přejít na vlastní barevný proužek.

9. Klikněte na položku **Informace o úloze** a zaškrtněte políčko **Informace o úloze**.
10. Na kartě Výběr informací definujte položky, které budou zahrnuty, a změňte pořadí jejich uvedení.

Dostupné možnosti jsou z kategorií Informace o úloze, Obrázek, Barva a Obecné. Chcete-li přesunout položku nahoru nebo dolů v seznamu, vyberte ji a použijte klávesy se šipkami. Chcete-li vložit další položky a zobrazit všechny možnosti položky, použijte klávesu +. Chcete-li položku odstranit, vyberte ji a pak použijte klávesu –.

11. Kliknutím na ikonu + přidejte do seznamu následující položky.
 - a. Kliknutím na šipku Obecné zobrazte seznam možností. Zaškrtněte několik políček možností.
 - b. Kliknutím na šipku Informace o úloze zobrazte seznam možností. Zaškrtněte políčko **Pokyny**.
 - c. Kliknutím na šipku Barva zobrazte seznam možností. Zaškrtněte několik políček možností.
 - d. Po dokončení klikněte na položku **OK**.
12. K posunu položky **Název kontrolního proužku** pod název úlohy použijte klávesy se šipkami.

- 
13. Klikněte na kartu **Textové ovládací prvky** a upravte položky **Písmo, velikost** a **Barva** dle potřeby.
 14. Změňte polohu umístění na levý okraj pomocí šipek.
 15. Klikněte na položku **Nastavení stránky**.
 16. U položky Velikost stránky náhledu vyberte možnost **8 1/2 x 11** nebo **A4**. Všimněte si umístění kontrolního proužku v náhledu.
 17. U položky Velikost stránky náhledu vyberte možnost **12x18** nebo **SRA3**. Všimněte si umístění kontrolního proužku v náhledu.
 18. Po přizpůsobení všech možností klikněte na položku **OK**.
 19. Nový kontrolní proužek se teď objeví v seznamu Kontrolní proužek.
 20. V další části použijete nový kontrolní proužek na více úloh.

Použití vlastního kontrolního proužku

1. Vyberte soubory **FS200_FGS_Flyer_LTR_SAMPLE.pdf** a **FS200_FGS_poster_china_11x17_SAMPLE.pdf** nebo **FS200_FGS_Flyer_A4_SAMPLE.pdf** **FS200_FGS_poster_china_A3_SAMPLE.pdf** v seznamu podržených úloh aplikace Command WorkStation.
2. Následně kliknutím pravým tlačítkem myši vyberte položku **Vlastnosti úlohy**.
3. Klikněte na ikonu **Informace o úloze**.
4. V části Poznámky úlohy do pole Pokyny zadejte **Ukázat tyto tisky Johnu Smithovi**.
5. V části Generování sestav vyberte kontrolní proužek nazvaný **Fiery_Instructions**.
6. V levém horním rohu vlastností úlohy změňte vybranou úlohu z části **Vše (2)** na soubor **FS200_FGS_poster_china_11x17_SAMPLE.pdf** nebo **FS200_FGS_poster_china_A3_SAMPLE.pdf**.
 - a. Klikněte na ikonu **Média**.
 - b. Určete možnosti médií nebo Paper Catalog pro tisk souboru na médium **13x19** nebo **SRA3**.
7. V levém horním rohu položky Vlastnosti úlohy vyberte možnost **Vše (2)**.
8. Pokud jsou zvoleny obě úlohy, klikněte na položku **Tisk**. Nebo vyberte možnost **Zpracovat a podržet** a zobrazte výsledky v náhledu.
9. Výsledky zobrazí obě úlohy vytisknuté pomocí stejného kontrolního proužku na různých velikostech médií.

EFI fuels success.

Vyvíjíme přelomové technologie pro výrobu označení, obalů, textilií, keramických dlaždic a personalizovaných zakázek, díky široké řadě tiskáren, inkoustů, digitálních řešení a komplexních pracovních postupů pro podnikání a výrobu. To vše transformuje a zjednodušuje celý výrobní proces, zvyšuje konkurenceschopnost a vylepšuje produktivitu. Další informace naleznete na stránkách www.efi.com nebo na telefonním čísle +31 (0)20 658 8000.



Nothing herein should be construed as a warranty in addition to the express warranty statement provided with EFI products and services.

The APPS logo, AutoCal, Auto-Count, Balance, Best, the Best logo, BESTColor, BioVu, BioWare, ColorPASS, Colorproof, ColorWise, Command WorkStation, CopyNet, Cretachrom, Cretaprint, the Cretaprint logo, Cretaprinter, Cretaroller, DockNet, Digital StoreFront, DirectSmile, DocBuilder, DocBuilder Pro, DocStream, DSFdesign Studio, Dynamic Wedge, EDOX, EFI, the EFI logo, Electronics For Imaging, Entrac, EPCount, EPPhoto, EPRegister, EPStatus, Estimate, ExpressPay, Fabrivu, Fast-4, Fiery, the Fiery logo, Fiery Driven, the Fiery Driven logo, Fiery JobFlow, Fiery JobMaster, Fiery Link, Fiery Prints, the Fiery Prints logo, Fiery Spark, FreeForm, Hagen, InktenSity, Inkware, Jettrion, the Jettrion logo, LapNet, Logic, MiniNet, Monarch, MicroPress, OneFlow, Pace, PhotoXposure, Printcafe, PressVu, PrinterSite, PrintFlow, PrintMe, the PrintMe logo, PrintSmith, PrintSmith Site, PrintStream, Print to Win, Prograph, PSI, PSI Flexo, Radius, Rastek, the Rastek logo, Remoteproof, RIPChips, RIP-While-Print, Screenproof, SendMe, Sincrolor, Splash, Spot-On, TrackNet, UltraPress, UltraTex, UltraVu, UV Series 50, VisualCal, VUTEk, the VUTEk logo, and WebTools are trademarks of Electronics For Imaging, Inc. and/or its wholly owned subsidiaries in the U.S. and/or certain other countries.