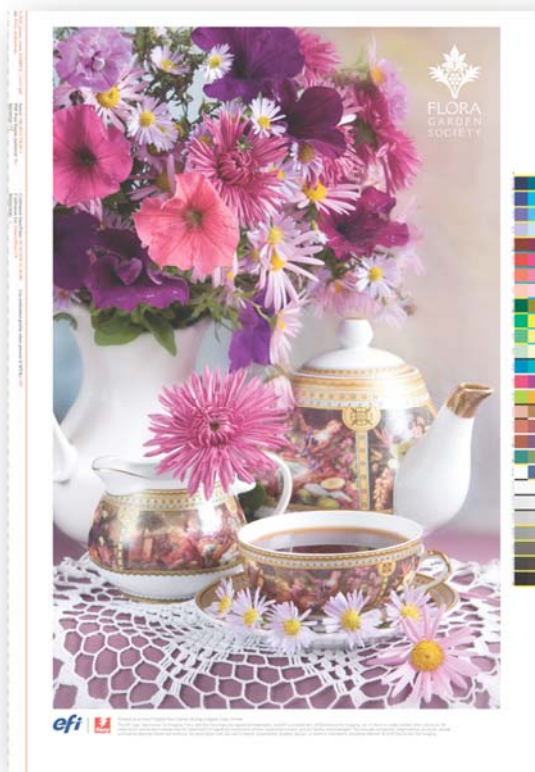


# FS200-Anleitung:

## Kontrollstreifen anpassen



# Anleitung: Kontrollstreifen anpassen

## Funktionsübersicht

Fiery® Control Bar Builder erleichtert das Erstellen benutzerdefinierter Kontrollstreifen und Sluglines. Ideal zur Farbverfolgung und Prozesssteuerung. Ein Kontrollstreifen garantiert Farbkonsistenz für die gesamte Druckauflage. Mithilfe von Job Properties können Sie Kontrollstreifen auswählen und anpassen.

Control Bar Builder verfügt über eine WYSIWYG-Benutzeroberfläche, die unterschiedliche Kontrollstreifen oder Auftragsinformationen anzeigen, je nach Anwendung oder Zielgruppe. Jeder eigene Kontrollstreifen kann für sämtliche Mediengrößen verwendet werden; dies beschleunigt die Einrichtung und vereinfacht den Einsatz für den Bediener.

Anwender können Schriftart, Textgröße, Farbe sowie die Reihenfolge der im Streifen enthaltenen Informationen anpassen. Der Kontrollstreifen kann in vertikaler oder horizontaler Ausrichtung an verschiedenen Positionen auf dem Bogen platziert werden. In Fiery Driver und Job Properties können die standardmäßigen sowie die mit Control Bar Builder erstellten eigenen Kontrollstreifen ausgewählt werden.

Control Bar Builder bietet eine größere Flexibilität hinsichtlich der Platzierung des Kontrollstreifens und der Inhalte, die unabhängig von der Mediengröße verwendet werden können. Sie können eigene Kontrollstreifen entwerfen, um konsistente Farben und eine Qualitätskontrolle zu erreichen, sowohl für bestimmte Aufträge als auch für ganze Produktions-Workflows.

## Ziele der Übung

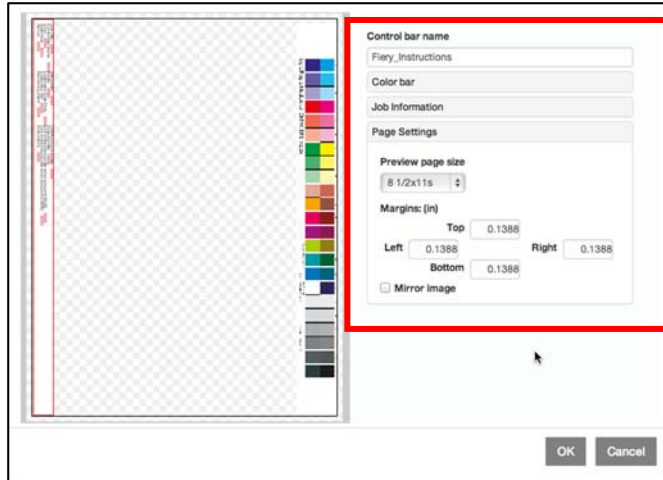
- Kontrollstreifen anpassen
- Benutzerdefinierten Kontrollstreifen anwenden

## Zusätzliche Ressourcen

For additional software downloads, training resources and more, go to [Fiery Online Resources](#).

## Vorbereitung

- Öffnen Sie die Anwendung Fiery Command WorkStation 5.7® (oder eine neuere Version) und schließen Sie mindestens einen Fiery Server an, der Fiery FS200 oder FS200 Pro unterstützt.
- Aktivieren Sie das Fiery Productivity Package auf dem Fiery FS200 Server.
- Aktivieren Sie das Fiery Graphic Arts Package, Premium Edition auf dem Fiery System FS200 Pro.
- Transferieren Sie die folgenden Dateien in die Auftragsliste „Angehalten“ auf dem Fiery Server. Ziehen Sie die Datei in die Auftragsliste „Angehalten“ der Command WorkStation oder verwenden Sie alternativ die Importfunktion von Command WorkStation.
  - **FS200\_FGS\_Flyer\_LTR\_SAMPLE.pdf** oder **FS200\_FGS\_Flyer\_A4\_SAMPLE.pdf**
  - **FS200\_FGS\_poster\_china\_11x17\_SAMPLE.pdf** oder **FS200\_FGS\_poster\_china\_A3\_SAMPLE.pdf**



## Kontrollstreifen anpassen


1. Wählen Sie die Registerkarte **Gerätecenter**.
2. Klicken Sie auf die Registerkarte **Farbeinstellungen**.
3. Klicken Sie auf **Kontrollstreifen**.
4. Klicken Sie auf **Neu erstellen**.
5. Geben Sie im Feld **Kontrollstreifenname** einen Namen für den Kontrollstreifen ein. Geben Sie für dieses Beispiel **Fiery\_Anweisungen** als Namen ein.
6. Aktivieren Sie im Abschnitt „Farbstreifen“ das Kontrollkästchen **Farbstreifen**.
7. Wählen Sie einen Farbstreifen aus.
8. Verwenden Sie die Platzierungspfeile, um den Farbstreifen auf der rechten Seite zu platzieren.

*Der eingefügte Farbstreifen kann mithilfe des Einblendmenüs geändert werden. Wählen Sie alternativ das Symbol + aus, um zu einem benutzerdefinierten Farbstreifen zu navigieren.*

9. Klicken Sie auf **Auftragsinformationen** und aktivieren Sie das Kontrollkästchen **Auftragsinformationen**.
10. Geben Sie auf der Registerkarte „Informationsauswahl“ die Elemente an, die enthalten sein sollen, und ändern Sie die aufgeführte Reihenfolge.

*Verfügbare Optionen aus den Kategorien „Auftragsinformationen“, „Bildfarbe“ und „Allgemein“. Wenn Sie ein Element in der Liste nach oben oder nach unten verschieben möchten, wählen Sie das Element aus und verwenden Sie die Pfeile. Verwenden Sie das Symbol +, um zusätzliche Elemente einzufügen und alle Elementoptionen anzusehen. Wenn Sie ein Element entfernen möchten, wählen Sie dieses aus und klicken Sie auf das Symbol –.*

11. Klicken Sie auf das Symbol +, um die folgenden Elemente zur Liste hinzuzufügen.
  - a. Klicken Sie auf den Pfeil „Allgemein“, um eine Liste mit Optionen anzusehen. Aktivieren Sie mehrere Optionskontrollkästchen.
  - b. Klicken Sie auf den Pfeil „Auftragsinformationen“, um eine Liste mit Optionen anzusehen. Aktivieren Sie das Kontrollkästchen **Anweisungen**.

- 
- c. Klicken Sie auf den Pfeil „Farbe“, um eine Liste mit Optionen anzusehen. Aktivieren Sie mehrere Optionskontrollkästchen.
    - d. Klicken Sie auf **OK**, wenn Sie fertig sind.
  12. Verwenden Sie die Pfeile, um den **Kontrollstreifennamen** unter „Auftragseigenschaften“ zu bewegen.
  13. Klicken Sie auf die Registerkarte **Textsteuerung** und ändern Sie **Schriftart**, **Schriftgröße** und **Schriftfarbe** wie gewünscht.
  14. Ändern Sie die Platzierung mithilfe der Pfeile in die linke Ecke.
  15. Klicken Sie auf **Seiteneinstellungen**.
  16. Wählen Sie für „Vorschauseitengröße“ **8 1/2 x 11** oder **A4** aus. Beachten Sie die Platzierung des Kontrollstreifens in der Vorschau.
  17. Wählen Sie für „Vorschauseitengröße“ **12 x 18** oder **SRA3** aus. Beachten Sie die Platzierung des Kontrollstreifens in der Vorschau.
  18. Klicken Sie auf **OK**, wenn Sie alle Optionen angepasst haben.
  19. Der neue Kontrollstreifen wird jetzt in der Liste „Kontrollstreifen“ angezeigt.
  20. Im nächsten Abschnitt wenden Sie den neuen Kontrollstreifen auf mehrere Aufträge an.

## Benutzerdefinierten Kontrollstreifen anwenden

1. Wählen Sie die Dateien **FS200\_FGS\_Flyer\_LTR\_SAMPLE.pdf** und **FS200\_FGS\_poster\_china\_11x17\_SAMPLE.pdf** oder **FS200\_FGS\_Flyer\_A4\_SAMPLE.pdf** und **FS200\_FGS\_poster\_china\_A3\_SAMPLE.pdf** in der Auftragsliste „Angehalten“ der Command WorkStation aus.
2. Klicken Sie mit der rechten Maustaste und wählen Sie **Auftragseigenschaften**.
3. Klicken Sie auf das Symbol **Auftragsinformationen**.
4. Geben Sie im Feld „Anweisungen“ unter „Auftragsnotizen“ **Diese Drucke John Smith zeigen** ein.
5. Wählen Sie unter „Berichterstellung“ den Kontrollstreifen mit dem Namen **Fiery\_Anweisungen** aus.
6. Ändern Sie in der oberen linken Ecke der Auftragseigenschaften den ausgewählten Auftrag von **Alle (2)** in die Datei **FS200\_FGS\_poster\_china\_11x17\_SAMPLE.pdf** oder **FS200\_FGS\_poster\_china\_A3\_SAMPLE.pdf**.
  - a. Klicken Sie auf das Symbol „**Medium**“.
  - b. Wählen Sie die Optionskategorie „Medium“ oder „Paper Catalog“ aus, um die Datei auf ein Medium der Größe **13 x 19** oder **SRA3** zu drucken.
7. Wählen Sie in der oberen linken Ecke der Auftragseigenschaften **Alle (2)**.
8. Wenn beide Aufträge ausgewählt sind, klicken Sie auf **Drucken**. Wählen Sie alternativ **Verarbeiten und halten**, um die Ergebnisse in der Vorschau anzusehen.
9. Beide Aufträge werden mit demselben Kontrollstreifen auf unterschiedlichen Medienformaten gedruckt.

## EFI fuels success.

Wir entwickeln bahnbrechende Technologien für die Herstellung von Beschilderungen, Verpackungen, Textilien, Keramikfliesen und personalisierten Dokumenten mit einer breiten Palette an Druckern, Tinten, digitalen Front-End-Lösungen und einer umfassenden Suite an Business- und Produktions-Workflows zur Neugestaltung und Optimierung des gesamten Produktionsprozesses – für eine gesteigerte Wettbewerbsfähigkeit und mehr Produktivität. Weitere Informationen erhalten Sie auf der Website [www.efi.com](http://www.efi.com) oder telefonisch unter 0800 183 0832 (Deutschland), 0800-802180 (Österreich), 0800 897 114 (Schweiz) oder +49 (0)2102 7454 100.



Nothing herein should be construed as a warranty in addition to the express warranty statement provided with EFI products and services.

The APPS logo, AutoCal, Auto-Count, Balance, Best, the Best logo, BESTColor, BioVu, BioWare, ColorPASS, Colorproof, ColorWise, Command WorkStation, CopyNet, Cretachrom, Cretaprint, the Cretaprint logo, Cretaprinter, Cretaroller, DockNet, Digital StoreFront, DirectSmile, DocBuilder, DocBuilder Pro, DocStream, DSFdesign Studio, Dynamic Wedge, EDOX, EFI, the EFI logo, Electronics For Imaging, Entrac, EPCount, EPPhoto, EPRegister, EPStatus, Estimate, ExpressPay, Fabrivid, Fast-4, Fiery, the Fiery logo, Fiery Driven, the Fiery Driven logo, Fiery JobFlow, Fiery JobMaster, Fiery Link, Fiery Prints, the Fiery Prints logo, Fiery Spark, FreeForm, Hagen, Inktenzity, Inkware, Jettrion, the Jettrion logo, LapNet, Logic, MiniNet, Monarch, MicroPress, OneFlow, Pace, PhotoXposure, Printcafe, PressVu, PrinterSite, PrintFlow, PrintMe, the PrintMe logo, PrintSmith, PrintSmith Site, PrintStream, Print to Win, Prograph, PSI, PSI Flexo, Radius, Rastek, the Rastek logo, Remoteproof, RIPChips, RIP-While-Print, Screenproof, SendMe, Sincrolor, Splash, Spot-On, TrackNet, UltraPress, UltraTex, UltraVu, UV Series 50, VisualCal, VUTEk, the VUTEk logo, and WebTools are trademarks of Electronics For Imaging, Inc. and/or its wholly owned subsidiaries in the U.S. and/or certain other countries.