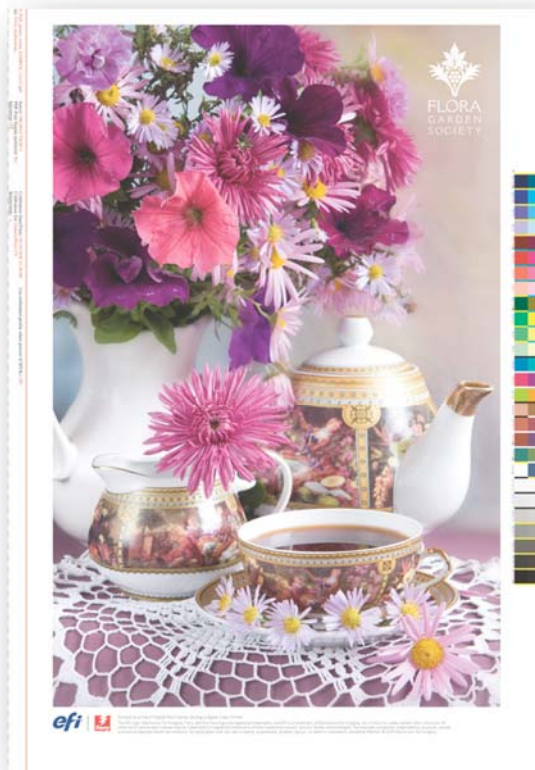


Guide pratique FS200 :

Personnalisation d'une barre de contrôle



Guide pratique : Personnalisation d'une barre de contrôle

Présentation des fonctionnalités

Grâce au logiciel Fiery® Control Bar Builder, créez facilement des barres de contrôle et des lignes de bloc personnalisées. Il est idéal pour le suivi des couleurs et le contrôle des processus. La barre de contrôle garantit l'homogénéité des couleurs tout au long du tirage. Vous pouvez sélectionner et personnaliser des barres de contrôle via les Propriétés de la tâche.

Control Bar Builder est doté d'une interface WYSIWYG qui affiche différentes informations sur les barres de couleurs ou les tâches, selon l'application ou le public visé. Chaque barre de contrôle personnalisée peut être utilisée dans tous les formats de support, ce qui réduit le temps de configuration et simplifie le travail de l'opérateur.

Les utilisateurs peuvent personnaliser la police, la taille du texte, la couleur, ainsi que l'ordre des informations contenues dans la barre. La barre de contrôle peut être placée verticalement ou horizontalement et à différents endroits du feuillet. Le pilote Fiery et les Propriétés de la tâche fournissent une sélection de barres de contrôles par défaut et personnalisées, créées avec Control Bar Builder.

Control Bar Builder offre la flexibilité nécessaire pour le placement de la barre de contrôle et des contenus compatibles avec différents formats de supports. Vous pouvez concevoir des barres de contrôle personnalisées pour l'homogénéité des couleurs et le contrôle qualité de certains travaux, voire pour des flux de production complets.

Objectifs de l'exercice

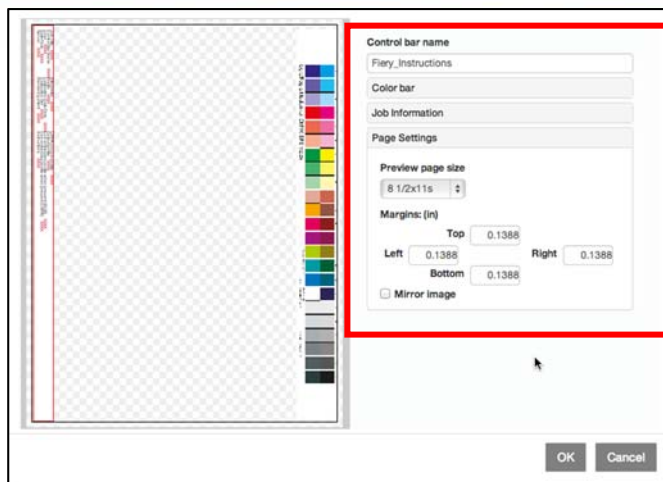
- Personnaliser une barre de contrôle
- Appliquer une barre de contrôle personnalisée

Ressources supplémentaires

For additional software downloads, training resources and more, go to [Fiery Online Resources](#).

Avant de commencer

- Ouvrez Fiery Command WorkStation® 5.7 ou une version ultérieure et connectez-la à au moins un serveur Fiery exécutant Fiery FS200 ou FS200 Pro.
- Activez Fiery Productivity Package sur Fiery FS200.
- Activez Fiery Graphic Arts Package, Premium Edition sur le Fiery System FS200 Pro.
- Placez les fichiers suivants dans la file En attente du serveur Fiery. Faites glisser le fichier dans la liste En attente de la Command WorkStation ou utilisez son option de menu Importer.
 - **FS200_FGS_Flyer_LTR_SAMPLE.pdf** ou **FS200_FGS_Flyer_A4_SAMPLE.pdf**
 - **FS200_FGS_poster_china_11x17_SAMPLE.pdf** ou **FS200_FGS_poster_china_A3_SAMPLE.pdf**



Personnaliser une barre de contrôle


1. Sélectionnez l'onglet **Vue périphérique**.
2. Sélectionnez l'onglet **Configuration couleur**.
3. Cliquez sur **Barre de contrôle**.
4. Cliquez sur **Créer nouveau**.
5. Dans **Nom de la barre de contrôle**, saisissez le nom de la barre de contrôle. Dans le cadre de cet exemple, saisissez **Fiery_Instructions**.
6. Dans la section Barre des couleurs, cochez la case **Barre des couleurs**.
7. Sélectionnez une barre de couleurs.
8. Utilisez les touches fléchées pour déplacer la barre de couleurs et la placer à l'endroit souhaité.

La barre des couleurs choisie peut être modifiée via le menu déroulant ou en appuyant sur l'icône + pour atteindre une barre des couleurs personnalisée.

9. Cliquez sur **Informations sur la tâche** et cochez la case **Informations sur la tâche**.
10. Dans l'onglet de sélection des informations, définissez les éléments à inclure et modifiez l'ordre de la liste.

Les options disponibles proviennent des catégories Infos sur la tâche, Image, Couleur et Général. Utilisez les touches fléchées pour descendre ou remonter un élément dans la liste. Utilisez la touche + pour ajouter des éléments et afficher l'ensemble des options qui y sont associées. Pour supprimer un élément, sélectionnez-le et utilisez la touche -.

11. Cliquez sur l'icône + pour ajouter les éléments suivants à la liste.
 - a. Cliquez sur la flèche Général pour afficher la liste des options. Cochez différentes cases d'option.
 - b. Cliquez sur la flèche Infos sur la tâche pour afficher la liste des options. Cochez la case **Instructions**.
 - c. Cliquez sur la flèche Couleur pour afficher la liste des options. Cochez différentes cases d'option.
 - d. Cliquez sur **OK** lorsque vous avez terminé.
12. Utilisez les touches fléchées pour déplacer le **Nom de la barre de contrôle** sous l'intitulé de la tâche.

- 
13. Cliquez sur l'onglet **Commandes texte** et modifiez la **Police**, la **Taille** et la **Couleur** en fonction de vos préférences.
 14. Utilisez les flèches pour modifier la position de placement vers le bord gauche.
 15. Cliquez sur **Paramètres de la page**.
 16. Dans Format de page de prévisualisation, sélectionnez **8,5 x 11** ou **A4**. Dans la page de prévisualisation, soyez attentif à l'emplacement de la barre de contrôle.
 17. Dans Format de page de prévisualisation, sélectionnez **12 x 18** ou **SRA3**. Dans la page de prévisualisation, soyez attentif à l'emplacement de la barre de contrôle.
 18. Lorsque vous avez personnalisé toutes les options, cliquez sur **OK**.
 19. La nouvelle barre de contrôle apparaît désormais dans la liste des barres de contrôle.
 20. Dans la section suivante, vous apprendrez comment appliquer une nouvelle barre de contrôle à plusieurs tâches.

Appliquer une barre de contrôle personnalisée

1. Sélectionnez les fichiers **FS200_FGS_Flyer_LTR_SAMPLE.pdf** et **FS200_FGS_poster_china_11x17_SAMPLE.pdf** ou **FS200_FGS_Flyer_A4_SAMPLE.pdf** et **FS200_FGS_poster_china_A3_SAMPLE.pdf** dans la liste En attente de la Command WorkStation.
2. Puis, effectuez un clic droit pour sélectionner les **Propriétés de la tâche**.
3. Cliquez sur l'icône **Infos sur la tâche**.
4. Sous les remarques de la tâche, dans le champ Instructions, saisissez **Montrer ces impressions à John Smith**.
5. Sous Création de rapports, sélectionnez la barre de contrôle nommée **Fiery_Instructions**.
6. En haut à gauche, dans Propriétés de la tâche, modifiez la tâche sélectionnée en remplaçant le fichier **Tous (2)** par le fichier **FS200_FGS_poster_china_11x17_SAMPLE.pdf** ou **FS200_FGS_poster_china_A3_SAMPLE.pdf**.
 - a. Cliquez sur l'icône **Support**.
 - b. Modifiez les options de support ou de Paper Catalog pour imprimer le fichier sur un support **13 x 19** ou **SRA3**.
7. Dans Propriétés de la tâche, en haut à gauche, sélectionnez **Tous (2)**.
8. Une fois les deux tâches sélectionnées, cliquez sur **Imprimer**. Ou sélectionnez **Traiter et attendre** pour afficher les résultats dans Prévisualisation.
9. Les résultats affichent les deux tâches imprimées via la même barre de contrôle, mais sur des supports différents.

EFI, moteur de votre réussite.

Nous développons des technologies révolutionnaires pour la fabrication de produits signalétiques, le packaging, les textiles, les carrelages en céramique ainsi que les documents personnalisés, grâce à un large éventail d'imprimantes, d'encre, de solutions frontales numériques et à une suite complète de flux de production et de travail vous permettant de transformer et de simplifier l'intégralité du processus de production, et ainsi d'améliorer votre compétitivité et de renforcer votre productivité. Rendez-vous à l'adresse www.efi.com ou composez le 0805-080318 (France), 0800-897-114 (Suisse) ou le +32 2 749 9426 (Belgique) pour plus d'informations.



Nothing herein should be construed as a warranty in addition to the express warranty statement provided with EFI products and services.

The APPS logo, AutoCal, Auto-Count, Balance, Best, the Best logo, BESTColor, BioVu, BioWare, ColorPASS, Colorproof, ColorWise, Command WorkStation, CopyNet, Cretachrom, Cretaprint, the Cretaprint logo, Cretaprinter, Cretaroller, DockNet, Digital StoreFront, DirectSmile, DocBuilder, DocBuilder Pro, DocStream, DSFdesign Studio, Dynamic Wedge, EDOX, EFI, the EFI logo, Electronics For Imaging, Entrac, EPCount, EPPPhoto, EPRegister, EPStatus, Estimate, ExpressPay, Fabrivid, Fast-4, Fiery, the Fiery logo, Fiery Driven, the Fiery Driven logo, Fiery JobFlow, Fiery JobMaster, Fiery Link, Fiery Prints, the Fiery Prints logo, Fiery Spark, FreeForm, Hagen, InktenSity, Inkware, Jettrion, the Jettrion logo, LapNet, Logic, MiniNet, Monarch, MicroPress, OneFlow, Pace, PhotoXposure, Printcafe, PressVu, PrinterSite, PrintFlow, PrintMe, the PrintMe logo, PrintSmith, PrintSmith Site, PrintStream, Print to Win, Prograph, PSI, PSI Flexo, Radius, Rastek, the Rastek logo, Remoteproof, RIPChips, RIP-While-Print, Screenproof, SendMe, Sincrolor, Splash, Spot-On, TrackNet, UltraPress, UltraTex, UltraVu, UV Series 50, VisualCal, VUTEk, the VUTEk logo, and WebTools are trademarks of Electronics For Imaging, Inc. and/or its wholly owned subsidiaries in the U.S. and/or certain other countries.