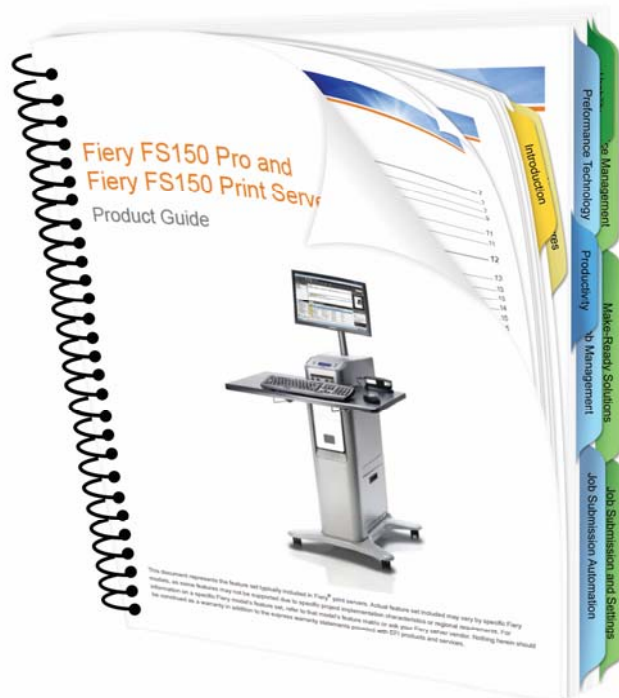


FS200-Anleitung:

Dokumente mit zwei Registersätzen erstellen



FS200-Anleitung: Dokumente mit zwei Registersätzen erstellen

Funktionsübersicht

Fiery® JobMaster ist eine erweiterte Lösung für die PDF-basierte Auftragsvorbereitung. Es wurde entwickelt für die Auftragsvorbereitung, mit der komplexe Aufgaben wie das Einfügen von Registerseiten, das Scannen, die Unterteilung eines Dokuments in Kapitel, die Seitennummerierung und das inhaltliche Bearbeiten von Dokumenten in einer späten Phase der Druckproduktion ausgeführt werden können.

Mit der Funktion „Registerseiten für Mehrfachränder“ in Fiery JobMaster können zwei verschiedene Registerstile in einem Dokument verwendet werden.

Zielsetzung

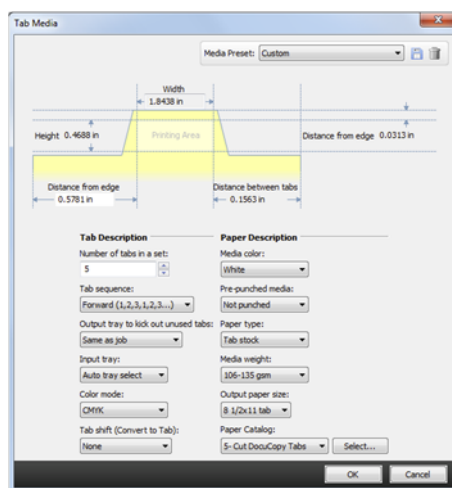
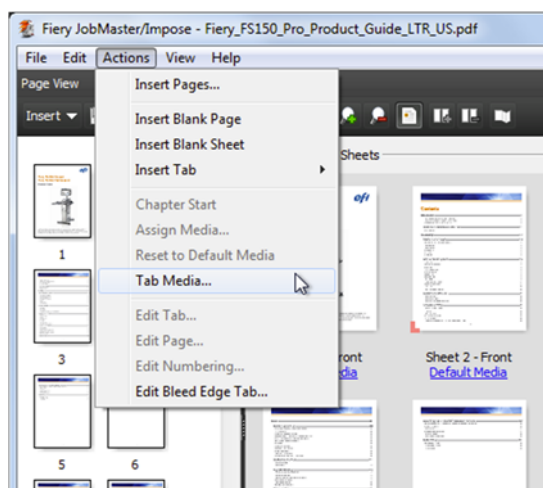
- Vorgaben für Registermedien erstellen
- Registerseiten einfügen und Medienvorgabenstil „5 Bank Tab“ anwenden
- Seiten in Registerseiten konvertieren und Medienvorgabenstil „3 Bank Tab“ anwenden
- Registerseitenfilter verwenden, um nur die Registerseiten anzusehen
- Medien und Endverarbeitungsoptionen zuweisen

Zusätzliche Ressourcen

Zusätzliche Software-Downloads, Schulungsunterlagen und weitere Informationen finden Sie auf [Fiery Online Resources](#).

Vorbereitung

- Öffnen Sie Fiery Command WorkStation® 5.7 oder höher und schließen Sie mindestens einen Fiery Driven™-Drucker an, der Fiery JobMaster unterstützt.
 - Sie finden eine aktuelle Liste der unterstützten Drucker unter: www.efi.com/fieryjobmaster.
 - Sehen Sie auf der Liste mit unterstützten Geräten nach, um sicherzustellen, dass Ihr Fiery Driven™-Drucker Registerseiten für Mehrfachränder unterstützt.
- Aktivieren Sie die JobMaster-Lizenz auf dem Computer mit der Command WorkStation.
- Transferieren Sie die Beispieldatei **Fiery_FS150_Pro_Product_Guide_LTR.pdf** oder **Fiery_FS150_Pro_Product_Guide_A4.pdf** in die Auftragsliste „Angehalten“ auf dem Fiery Server. Ziehen Sie die Datei in die Auftragsliste „Angehalten“ der Command WorkStation oder verwenden Sie alternativ die Importfunktion von Command WorkStation.
- Erstellen Sie die entsprechenden Paper Catalog-Einträge für die Optionskategorie „Medium“ für diese Übung: **Deckblätter**, **Innenteil**, **„5 Bank Tab“** und **„3 Bank Tab“**
- Vergewissern Sie sich, dass der Drucker und der Fiery Server kalibriert sind, bevor Sie Aufträge drucken.

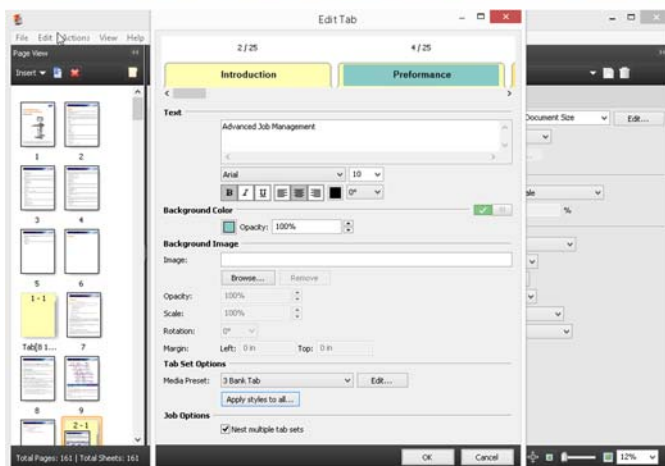


Vorgaben für Registermedien erstellen

1. Wählen Sie die Datei **Fiery_FS150_Pro_Product_Guide_LTR.pdf** oder **Fiery_FS150_Pro_Product_Guide_A4.pdf** in der Auftragsliste „Angehalten“ der Command WorkStation aus. Klicken Sie mit der rechten Maustaste und wählen Sie **JobMaster**. Klicken Sie alternativ auf das Symbol **JobMaster** in der Symbolleiste, sofern es hinzugefügt wurde.
2. Klicken Sie zum Erstellen der Vorgaben für Registermedien zur Verwendung in dieser Übung auf **Aktionen > Registermedien**.
3. Erstellen Sie die Medienvorgabenstile **5 Bank Tab** und **3 Bank Tab**.
4. Legen Sie im Fenster „Registermedien“ die Optionen fest, die auf Ihre Registerseiten angewendet werden sollen, und speichern Sie die Medienvorgabe.
5. Vergewissern Sie sich, dass **5** als Anzahl der Registerseiten in einem Set angezeigt wird.
6. Legen Sie die Registerfolge entsprechend den verwendeten Registermedien und dem Papierfach fest, aus dem diese Registermedien zugeführt werden. Verwenden Sie für diese Übung die Standardeinstellung „Vorwärts“ für die Option „Registerfolge“.
7. Wählen Sie das Ausgabefach für unbenutzte Registerseiten aus.
8. Legen Sie ggf. weitere Einstellungen für die Registermedien fest (z. B. Medientyp, Papierfach oder Paper Catalog).
9. Klicken Sie auf das **Datenträgersymbol** neben den Medienvorgaben, wenn Sie alle benötigten Einstellungen vorgenommen haben.
10. Geben Sie einen Namen für die Vorgabe ein. Geben Sie für dieses Beispiel **5 Bank Tab** als Namen ein und klicken Sie auf **OK**.
11. Wiederholen Sie die Schritte 5 bis 9 und ändern Sie die Anzahl der Registerseiten dabei auf **3**. Speichern Sie anschließend die Medienvorgabe unter dem Namen **3 Bank Tab**.

Das Ausgabefach gibt standardmäßig alle unbenutzten Registerseiten mit dem Druckauftrag aus. Ändern Sie für Ihren Drucker diesen Ort wie benötigt.

Die von Ihnen festgelegten Medienvorgaben sind als Schablonen für zukünftige JobMaster-Aufträge verfügbar.



Registerseiten einfügen und Medienvorgabenstil „5 Bank Tab“ anwenden

1. Wählen Sie zum Einfügen neuer Registerseiten im Bereich „Seitenansicht“ die Seiten aus, vor denen Registerseiten eingefügt werden sollen. Wählen Sie für dieses Beispiel die Seiten **7, 12, 42, 87** und **137** aus.
2. Klicken Sie mit der rechten Maustaste und wählen Sie **Register einfügen > 5 Bank Tab**.
3. Klicken Sie mit der rechten Maustaste auf eine hervorgehobene Registerseite und klicken Sie auf **Register bearbeiten**.
4. Wenn sich das Fenster „Register bearbeiten“ öffnet, geben Sie den Registerseitentext und die Hintergrundfarbe aus der Tabelle unter Schritt 6 ein.
5. Klicken Sie auf die Schaltfläche , um dem Textfeld der Registerseite eine Hintergrundfarbe hinzuzufügen. Wählen Sie die Hintergrundfarbe aus, wenn das Symbol zu  wechselt.
6. Verwenden Sie für dieses Beispiel die RGB-Reglerleisten, um für die Tabs des jeweiligen Seitenbereichs die RGB-Farbwerte der Hintergrundfarbe anzugeben. Legen Sie die Hintergrundfarbe entsprechend den Tabelleninformationen unten fest.

Registerposition	Seite	Registertext	Hintergrundfarbe
1 von 5	7.	Einführung	RGB 230 174 51
2 von 5	12.	Leistung	RGB 138 202 199
3 von 5	42.	Bedienkomfort	RGB 126 150 79
4 von 5	87.	Farbe	RGB 212 53 64
5 von 5	137.	Integration	RGB 147 90 145



Auf jedem Tab sind maximal drei Textzeilen möglich. Mit dem Zeilenschalter oder der Eingabetaste auf der Tastatur können Sie die weiteren Zeilen erzeugen.

Tipps für die Navigation: Mit den Kurzbefehlstasten können Sie im Fenster „Register bearbeiten“ schnell von einer Registerseite zu einer anderen wechseln. Als Kurzbefehle fungieren die Tastenkombinationen **Befehl-Rechtspfeil** und **Befehl-Linkspfeil** (unter Mac OS) bzw. **Strg-Rechtspfeil** und **Strg-Linkspfeil** (unter Windows®).

Hintergrundfarbe: Erstellen Sie eine Farbpalette für häufig verwendete Farben. Klicken Sie dazu auf ein Farbfeld unter „Benutzerdefinierte Farben“ und klicken Sie auf **Zu den benutzerdefinierten Farben hinzufügen**, um jede neu definierte Farbe zu den benutzerdefinierten Farben hinzuzufügen. Dies spart Zeit bei zukünftigen Aufträgen.

7. Klicken Sie auf **OK**, um „Register bearbeiten“ zu schließen.

Seiten in Registerseiten konvertieren und Mediovorgabenstil „3 Bank Tab“ anwenden

1. Legen Sie als nächstes den zweiten Registerstil mithilfe der Vorgabe **3 Bank Tab** fest. Diese Registerseiten werden mithilfe der Funktion „In Register konvertieren“ hinzugefügt.
2. Wählen Sie alle Seiten aus der Tabelle unten aus. Klicken Sie mit der rechten Maustaste und wählen Sie **In Register konvertieren > 3 Bank Tab**.
3. Klicken Sie mit der rechten Maustaste auf eine hervorgehobene Registerseite und wählen Sie **Register bearbeiten**. Geben Sie den Registertext ein und legen Sie die Hintergrundfarbe fest. Orientieren Sie sich dabei an der Tabelle unter Schritt 5.
4. Klicken Sie auf die Schaltfläche , um dem Textfeld der Registerseite eine Hintergrundfarbe hinzuzufügen. Wählen Sie die Hintergrundfarbe aus, wenn das Symbol zu  wechselt.
5. Verwenden Sie für dieses Beispiel die RGB-Reglerleisten, um für die Tabs des jeweiligen Seitenbereichs die RGB-Farbwerte der Hintergrundfarbe anzugeben. Legen Sie die Hintergrundfarbe entsprechend den Tabelleninformationen unten fest.

Eingefügte Registerseiten	In Registerseiten konvertieren	Registerposition	Registertext	Registerfarbe
Einführung	11.	Registerseite 2-1	Neue Funktionen	
Leistung	13.	Registerseite 2-1	Leistung	138 202 199
	16.	Registerseite 2-2	Verbesserte Auftragsverwaltung	Hellblau
	24.	Registerseite 2-3	Auftragsübergabe-Automatisierung	
	27.	Registerseite 2-4	Variabler Datendruck	
	39.	Registerseite 2-5	Transaktionsdruck	
Bedienkomfort	43.	Registerseite 2-1	Werkzeuge zur Auftrags- und Geräteverwaltung	126 150 79
	51.	Registerseite 2-2	Einrichtungslösungen	Hellgrün
	62.	Registerseite 2-3	Auftragsübergabe	
	77.	Registerseite 2-4	Werkzeuge	
	85.	Registerseite 2-5	Fiery-Design	
Farbe	88.	Registerseite 2-1	Farbmanagementwerkzeuge	212 53 64
	111.	Registerseite 2-2	Farbabstimmungswerkzeuge	Rot
	115.	Registerseite 2-3	Bildqualität	
	121.	Registerseite 2-4	Druckvorstufenlösungen	
Integration	138.	Registerseite 2-1	Fiery JDF	147 90 145
	146.	Registerseite 2-2	Web-to-Print-Lösungen	Lila
	148.	Registerseite 2-3	Adobe-PDF-Workflows	
	150.	Registerseite 2-4	Netzwerk & Sicherheit	
	154.	Registerseite 2-5	Mobildruck	

6. Klicken Sie auf **OK**, wenn Sie alle Registerseiten festgelegt haben.
7. Im nächsten Abschnitt weisen Sie Medien zu und legen Endverarbeitungsoptionen fest.

Die Auftragsoption „Mehrere Registersätze schachteln“ wird nur bei unterstützten Druckern angezeigt. Wenn Ihr Drucker diese Option nicht unterstützt, wird diese nicht in JobMaster angezeigt.

Mit der Option „Mehrere Registersätze schachteln“ kann festgelegt werden, ob unbenutzte Registerseiten aus jedem Set während des Druckauftrags ausgegeben werden sollen oder ob alle Registerseiten der Reihe nach gedruckt werden sollen und nur unbenutzte Registerseiten der letzten Registerseite nach dem Druckauftrag ausgegeben werden sollen.

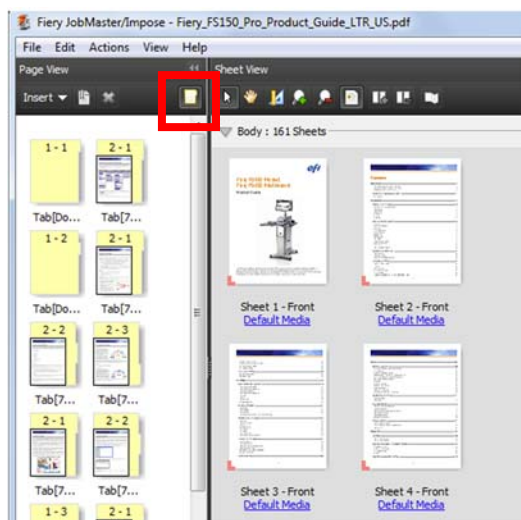
In diesem Beispiel enthält der Registerset/der Registerstil 1 5 Registerseiten pro Set und es wurden 5 Registerseiten eingelegt (ein vollständiges Set). Es werden also keine unbenutzten Registerseiten ausgegeben.

Registerset/Registerstil 2 enthält 3 Registerseiten pro Set und verwendet aber nicht immer 3 Registerseiten für jeden Abschnitt. Es gibt also unbenutzte Registerseiten in mehreren Abschnitten des Auftrags, die ausgegeben werden müssen.

Wenn die Option „Mehrere Registersätze schachteln“ deaktiviert ist, werden alle Registerseiten der Reihe nach gedruckt und nur die unbenutzten Registerseiten nach Beendigung des Auftrags werden ausgegeben. Da Registerstil 2 („3 Bank Tabs“) 20 Registerseiten enthält, wird nach Beendigung des Druckauftrags nur eine unbenutzte Registerseite ausgegeben.

Wenn die Option „Mehrere Registersätze schachteln“ aktiviert ist, müssen für Registerstil 2 („3 Bank Tabs“) die Registerseiten während des Druckauftrags ausgegeben werden. Für die Abschnitte „Einführung“ und „Farbe“ werden je zwei Registerseiten ausgegeben. Für die Abschnitte „Leistung“, „Bedienkomfort“ und „Integration“ wird je eine Registerseite ausgegeben. Diese Registerseiten werden während des Druckauftrags ausgegeben.

Alle ausgegebenen Registerseiten werden an das von Ihnen unter „Medienvorgabe“ festgelegte Ausgabefach für unbenutzte Registerseiten ausgegeben.



Registerseitenfilter verwenden, um nur die Registerseiten anzusehen

1. Klicken Sie auf das Symbol **Registerkarte** in der Symbolleiste im Bereich „Seitenansicht“, um nur die Registerseiten des Auftrags anzusehen. Damit werden alle Seiten gefiltert und nur die Registerseiten angezeigt.
2. Wenn Sie eine Registerseite bearbeiten möchten, klicken Sie darauf. Klicken Sie dann mit der rechten Maustaste darauf und wählen Sie **Register bearbeiten**.

Medien und Endverarbeitungsoptionen zuweisen

1. Beenden Sie, auf Grundlage Ihres Workflows, das Zuweisen der Paper Catalog-Medien für das Deckblatt und den Innenteil des Auftrags.
2. Klicken Sie in JobMaster im Bereich „Einstellungen“ auf **Deckblatt**.
 - a. Aktivieren Sie das Kontrollkästchen **Gleiche Einstellungen für Titel- und Abschlussblatt**.
 - b. Weisen Sie die Medien zu.
 - c. Wählen Sie für „Drucken auf“ die Option **Außenseite**.
 - d. Klicken Sie zum Abschluss auf **OK**.
3. Weisen Sie die Medien für den Innenteil des Auftrags zu. Klicken Sie auf **Bearbeiten > Auf Basis des Mediums wählen > Nicht zugeordnet**.
4. Klicken Sie mit der rechten Maustaste und wählen Sie **Medien zuweisen**. Legen Sie die Medien fest, die sich am besten für Ihren Workflow eignen. Klicken Sie dann zum Abschluss auf **OK**.
5. Speichern Sie das Dokument und schließen Sie **JobMaster**.
6. Wählen Sie **Datei > Speichern**.
7. Speichern Sie das Dokument als normalen Auftrag, ändern Sie den Namen des Dokuments zu **Registerseiten für Mehrfachränder** und wählen Sie **OK**.
8. Öffnen Sie „Auftragseigenschaften“ für den Auftrag **Registerseiten für Mehrfachränder** und wenden Sie die Endverarbeitungsoptionen entsprechend Ihres Druckers an. Wählen Sie z. B. **Ringbindung**, falls verfügbar.
9. Sie können Ihr Dokument nun drucken.



EFI fuels success.

Wir entwickeln bahnbrechende Technologien für die Herstellung von Beschilderungen, Verpackungen, Textilien, Keramikfliesen und personalisierten Dokumenten mit einer breiten Palette an Druckern, Tinten, digitalen Front-End-Lösungen und einer umfassenden Suite an Business- und Produktions-Workflows zur Neugestaltung und Optimierung des gesamten Produktionsprozesses – für eine gesteigerte Wettbewerbsfähigkeit und mehr Produktivität. Weitere Informationen erhalten Sie auf der Website www.efi.com oder telefonisch unter 0800 183 0832 (Deutschland), 0800-802180 (Österreich), 0800 897 114 (Schweiz) oder +49 (0)2102 7454 100.



Nothing herein should be construed as a warranty in addition to the express warranty statement provided with EFI products and services.

The APPS logo, AutoCal, Auto-Count, Balance, Best, the Best logo, BESTColor, BioVu, BioWare, ColorPASS, Colorproof, ColorWise, Command WorkStation, CopyNet, Cretachrom, Cretaprint, the Cretaprint logo, Cretaprinter, Cretaroller, DockNet, Digital StoreFront, DirectSmile, DocBuilder, DocBuilder Pro, DocStream, DSFdesign Studio, Dynamic Wedge, EDOX, EFI, the EFI logo, Electronics For Imaging, Entrac, EPCount, EPPhoto, EPRegister, EPStatus, Estimate, ExpressPay, Fabrivid, Fast-4, Fiery, the Fiery logo, Fiery Driven, the Fiery Driven logo, Fiery JobFlow, Fiery JobMaster, Fiery Link, Fiery Prints, the Fiery Prints logo, Fiery Spark, FreeForm, Hagen, Inktenzity, Inkware, Jettrion, the Jettrion logo, LapNet, Logic, MiniNet, Monarch, MicroPress, OneFlow, Pace, PhotoXposure, Printcafe, PressVu, PrinterSite, PrintFlow, PrintMe, the PrintMe logo, PrintSmith, PrintSmith Site, PrintStream, Print to Win, Prograph, PSI, PSI Flexo, Radius, Rastek, the Rastek logo, Remoteproof, RIPChips, RIP-While-Print, Screenproof, SendMe, Sincrolor, Splash, Spot-On, TrackNet, UltraPress, UltraTex, UltraVu, UV Series 50, VisualCal, VUTEk, the VUTEk logo, and WebTools are trademarks of Electronics For Imaging, Inc. and/or its wholly owned subsidiaries in the U.S. and/or certain other countries.