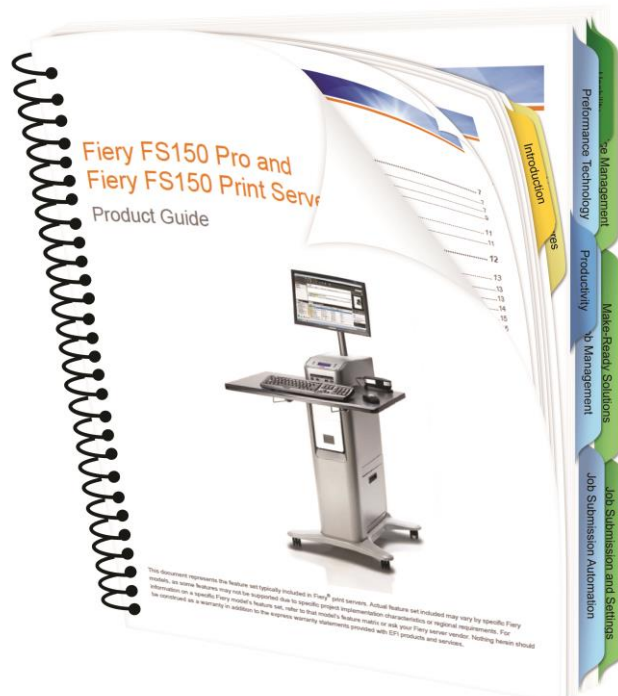


FS200 手順: 2 つのタブ セットを持つ ドキュメントを作成する



FS200 手順: 2 つのタブ セットを持つドキュメントを作成する

機能概要

Fiery® JobMaster は、PDF ベースの高度なジョブ準備ソリューションです。タブの挿入、スキャニング、章の設定、ページ番号付け、終盤での編集作業など、複雑な準備作業でも高い生産性と効率性を備えたソリューションをオペレーターに提供します。

Fiery JobMaster のマルチバンク タブ機能は、1 つのドキュメントに 2 つのタブ スタイルを使用できるようにするものです。

ゴール

- タブ用紙プリセットの作成
- タブを挿入して 5 バンク タブ用紙のプリセット スタイルを適用
- ページをタブに変換して 3 バンク タブ用紙のプリセット スタイルを適用
- タブ フィルターを使用してタブのみを表示
- 用紙と仕上げオプションの指定

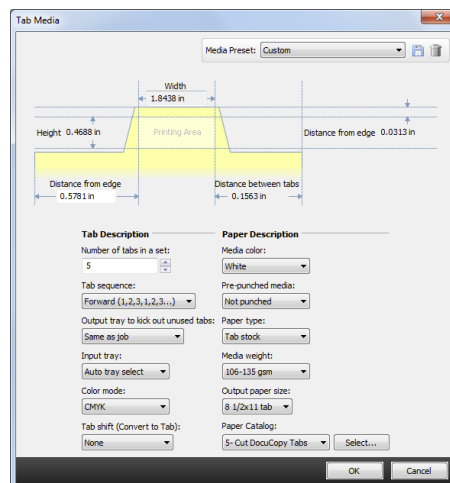
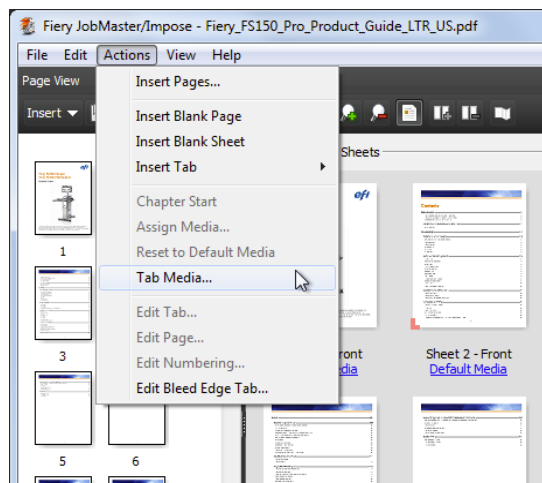
その他のリソース

その他のソフトウェア ダウンロードやトレーニング リソースについては、[Fiery オンライン リソース](#)を参照してください。

はじめに

- Fiery Command WorkStation® 5.7（またはそれ以降）を起動し、少なくとも 1 つ以上の Fiery Driven™ プリンターに接続してください。プリンターは Fiery JobMaster をサポートしている必要があります。
 - 対応プリンターの最新の一覧は www.efi.com/fieryjobmaster からご確認ください。
 - 対応するプリンターの一覧で、お持ちの Fiery Driven™ プリンターがマルチバンク タブ機能をサポートしているかをご確認ください。
- Command WorkStation を実行しているコンピュータで JobMaster のライセンスをアクティベートします。
- サンプル ファイル (Fiery_FS150_Pro_Product_Guide_LTR.pdf または Fiery_FS150_Pro_Product_Guide_A4.pdf) を Fiery サーバーの待機キューに送ります。ファイルを Command WorkStation の待機リストにドラッグするか、Command WorkStation 内のインポート メニュー オプションを使用してください。
- この演習のためにこの用紙オプションに対して適切な用紙カタログ エントリを次のように作成します。**表紙、本文、5 バンク タブ、3 バンク タブ**
- 印刷を開始する前にプリンターと Fiery サーバーのキャリブレーションを行ってください。

FS200 手順: 2 つのタブ セットを持つドキュメントを作成する



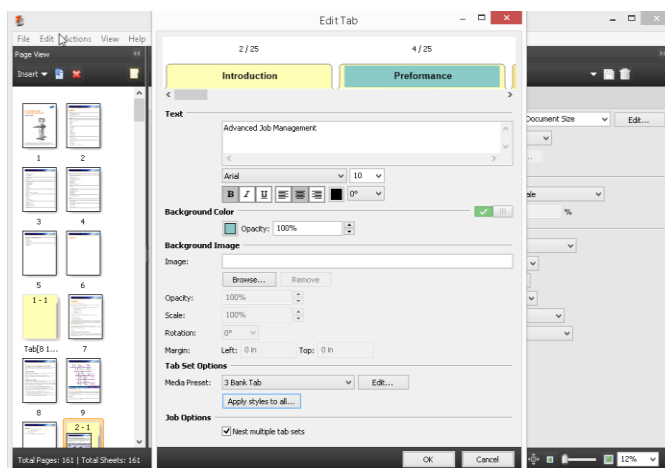
タブ用紙プリセットの作成

1. Command WorkStation の待機リストで **Fiery_FS150_Pro_Product_Guide_LTR.pdf** または **Fiery_FS150_Pro_Product_Guide_A4.pdf** を選択します。右クリックして「**JobMaster**」を選択します。もしくは、ツールバーの「**JobMaster**」アイコンをクリックします（このアイコンが追加されている場合）。
2. この演習用のタブ用紙プリセットを作成するには「**アクション**」 > 「**タブ用紙**」をクリックします。
3. **5 バンク タブ**と **3 バンク タブ**用紙のプリセット スタイルを作成します。
4. 「タブ用紙」ウィンドウで、タブに適用するオプションを定義し、用紙プリセットを保存します。
5. 「1 セット内のタブ数」が **5** であることを確認します。
6. タブの印刷に使用するインデックス紙と用紙トレイに適切な「タブ順」を選択します。この例では、「タブ順」のデフォルト値「**昇順**」を使用します。
7. 未使用のタブ紙を排紙する排出トレイを選択します。
8. 用紙、トレイ、用紙カタログなど、用紙に割り当てる追加設定を指定します。
9. 使用したい設定をすべて指定したら、「用紙プリセット」の横にある**ディスク アイコン**をクリックします。
10. このプリセットに **5 バンク タブ**という名前を付けて、「**OK**」をクリックします。
11. タブ数を **3** に変更して、手順 5 ～ 9 を繰り返します。その後、その用紙プリセットを **3 バンク タブ**という名前前で保存します。



未使用のタブ紙を排紙する排出トレイはデフォルトで未使用のタブ紙を印刷ジョブで排紙します。排紙場所はお使いのプリンターに合わせて適切な場所に変更してください。

設定した用紙プリセットは、今後の *JobMaster* ジョブでテンプレートとして使用できます。

FS200 手順: 2 つのタブ セットを持つドキュメントを作成する



タブを挿入して 5 バンク タブ用紙のプリセット スタイルを適用

1. 新しいタブを挿入するには、「ページ表示」ペインで、タブを挿入するページの前にあるページを選択します。この例では、7、12、42、87、137 ページを選択します。
2. 右クリックし、「タブ挿入」 > 「5 バンク タブ」を選択します。
3. ハイライトされたタブを右クリックし、「タブ編集」をクリックします。
4. 「タブ編集」ウィンドウが開いたら、手順 6 の下の表に記載されている情報に従って、タブ テキストと背景色を入力します。
5. タブ テキスト フィールドに背景色を追加するには、 をクリックします。アイコンが  に変わったら、「背景色」を選択します。
6. この例では、RGB スライダーを選択し、各タブ セクションのカラーの RGB 値を指定します。下の表に記載されている情報に従って、背景色を定義します。

タブ位置	ページ	タブ テキスト	背景色
タブ 1/5	7	はじめに	RGB 230 174 51
タブ 2/5	12	生産性	RGB 138 202 199
タブ 3/5	42	ユーザビリティ	RGB 126 150 79
タブ 4/5	87	カラー	RGB 212 53 64
タブ 5/5	137	統合	RGB 147 90 145



タブには、最大 3 行のタブ テキストを設定できます。必要に応じて、キーボードの Return キーや Enter キーを使用して複数行を作成します。

操作ヒント: キーボード ショートカットを使用して、「タブ編集」ウィンドウのタブをすばやく切り替えることができます。command-右 (または左) 矢印キー (Mac の場合)、または Ctrl-右 (または左) 矢印キー (Windows® の場合) を使用します。

背景色: 頻繁に使用するカラーを集めたカラー パレットを作成します。各カラーを定義するときは、カスタム カラーの下にあるカラー ボックスをクリックし、「カスタムカラーに追加」をクリックしてカスタム カラーに新しいカラーを追加します。カラー パレットを作成しておくと、今後のジョブで時間を節約できます。

7. 「OK」をクリックして「タブ編集」ウィンドウを閉じます。

ページをタブに変換して 3 バンク タブ用紙のプリセット スタイルを適用

- 次に、3 バンク タブ プリセットを使用して、2 つ目のタブ スタイルを定義します。これらのタブは、タブに変換機能を使用して追加します。
- 下の表に記載されているページをすべて選択します。右クリックし、「タブに変換」 > 「3 バンク タブ」を選択します。
- ハイライトされたタブを右クリックし、「タブ編集」を選択します。手順 5 の下の表に記載されている情報に従って、タブ テキストを入力し、背景色を定義します。
- タブ テキスト フィールドに背景色を追加するには、 をクリックします。アイコンが  に変わったら、「背景色」を選択します。
- この例では、RGB スライダーを選択し、各タブ セクションのカラーの RGB 値を指定します。下の表に記載されている情報に従って、背景色を定義します。

挿入するタブ	タブ ページに変換	タブ位置	タブ テキスト	タブの色
はじめに	11	タブ 2-1	新機能	
生産性	13	タブ 2-1	パフォーマンス	138 202 199
	16	タブ 2-2	高度なジョブ管理	明るい青
	24	タブ 2-3	ジョブの送信自動化	
	27	タブ 2-4	バリアブル データ印刷	
	39	タブ 2-5	トランザクション印刷	
ユーザビリティ	43	タブ 2-1	ジョブおよびデバイス管理ツール	126 150 79
	51	タブ 2-2	メイクレディ ソリューション	明るい緑
	62	タブ 2-3	ジョブ送信	
	77	タブ 2-4	ツール	
	85	タブ 2-5	Fiery デザイン	
カラー	88	タブ 2-1	カラー管理ツール	212 53 64
	111	タブ 2-2	スポット カラー ツール	赤
	115	タブ 2-3	画質	
	121	タブ 2-4	プリプレス ソリューション	
統合	138	タブ 2-1	Fiery JDF	147 90 145
	146	タブ 2-2	Web-to-Print ソリューション	紫
	148	タブ 2-3	Adobe PDF ワークフロー	
	150	タブ 2-4	ネットワーク/セキュリティ	
	154	タブ 2-5	モバイル印刷	

- すべてのタブを定義したら、「OK」をクリックします。
- 次のセクションで、用紙を指定し、仕上げオプションを定義します。

「ジョブ オプション」の「複数のタブセットをネスティングする」は、サポートされているプリンターにのみ表示されます。お使いのプリンターがこのオプションをサポートしていない場合は、JobMaster に表示されません。

複数のタブのネスティングは、各タブ セットの未使用タブ紙を印刷ジョブ中に排出するか、すべてのタブを順に印刷し、印刷ジョブの終了後にのみ、未使用タブ紙を最後のタブから排出するかを定義します。

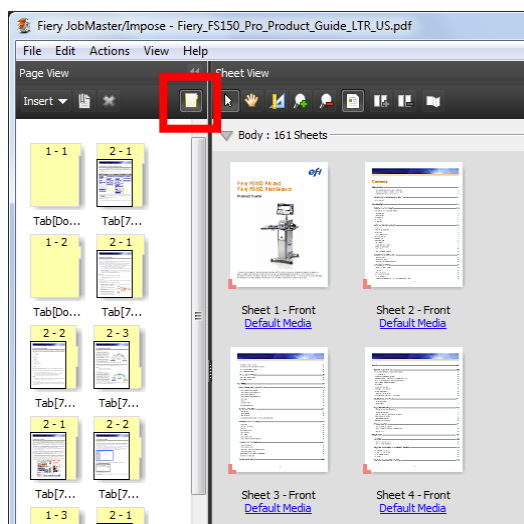
この例では、タブ セット/スタイル 1 には、セットごとに 5 つのタブがあり、5 つのタブ（フルセット）を挿入しました。したがって、排出する未使用のタブ紙は残りません。

タブ セット/スタイル 2 には、セットごとに 3 つのタブがありますが、各セクションで 3 つのタブを使用しません。したがって、ジョブのいくつかのセクションには、排出する必要がある未使用のタブ紙が残ります。

「複数のタブセットをネスティングする」が無効になっている場合は、すべてのタブが順に印刷され、未使用のタブ紙はジョブの終了時にのみ排出されます。タブ スタイル 2（3 バンク タブ）には 20 個のタブがあるので、印刷ジョブの終了時に排出する必要がある未使用のタブ紙は 1 つだけです。

「複数のタブセットをネスティングする」が有効になっている場合は、タブ スタイル 2（3 バンク タブ）では、印刷ジョブ中にタブを排出する必要があります。“はじめに” および “カラー” セクションは、それぞれ 2 つのタブを排出します。“生産性”、“ユーザビリティ”、および “統合” は、それぞれ 1 つのタブを排出します。これらのタブの排出は、印刷ジョブ中に行われます。

排出されるタブはすべて、未使用のタブ紙を排紙する排出トレイの「用紙プリセット」に送信されます。



タブ フィルターを使用してタブのみを表示

1. ジョブのタブのみを表示するには、「ページ表示」ペインのツールバーにある「タブ」アイコンを選択します。このアイコンは、すべてのページをフィルターしてタブのみを表示します。
2. タブを編集するには、編集したいタブを選択します。次に、右クリックして「タブ編集」を選択します。

用紙と仕上げオプションの指定

1. ワークフローに基づいて、ジョブの表紙と本文への用紙カタログ用紙の指定を完了します。
2. JobMaster の「設定」ペインで「表紙」をクリックします。
 - a. 「おもて/うら表紙両方に同じ設定を適用」チェック ボックスを選択します。
 - b. 用紙を指定します。
 - c. 「印刷面」で「外側」を選択します。
 - d. 完了したら、「OK」をクリックします。
3. ジョブの本文用の用紙を指定します。「編集」 > 「用紙で選択」 > 「指定なし」をクリックします。
4. 右クリックして「用紙指定」を選択します。ワークフローに適切な用紙を定義します。完了したら、「OK」をクリックします。
5. ドキュメントを保存し、JobMaster を閉じます。
6. 「ファイル」 > 「保存」をクリックします。
7. ジョブを通常のジョブとして保存し、ドキュメント名をマルチバンク タブに変更したら、「OK」をクリックします。
8. マルチバンク タブ ジョブの「ジョブ プロパティ」を開き、お使いのプリンターに合わせて適切な仕上げオプションを適用します。この例では、使用可能であれば「リング製本」を選択します。
9. 以上の手順が完了すると、ドキュメントを印刷できる状態になります。

EFIはお客さまのビジネスの発展をお手伝いします

EFIは看板・パッケージ・繊維製品・セラミックタイル・パーソナライズされた書類の制作のための革新的テクノロジーを開発しています。EFIの提供する様々なプリンター・インク・デジタルフロントエンド・総合的ビジネスソリューション及び生産ワークフローにより、生産プロセスを改良・簡素化することで、印刷業界で圧倒的な競争力と高い生産性を手に入れることができます。詳細は：<http://www.efi.co.jp>まで。



Nothing herein should be construed as a warranty in addition to the express warranty statement provided with EFI products and services.

The APPS logo, AutoCal, Auto-Count, Balance, Best, the Best logo, BESTColor, BioVu, BioWare, ColorPASS, Colorproof, ColorWise, Command WorkStation, CopyNet, Cretachrom, Cretaprint, the Cretaprint logo, Cretaprinter, Cretaroller, DockNet, Digital StoreFront, DirectSmile, DocBuilder, DocBuilder Pro, DocStream, DSFdesign Studio, Dynamic Wedge, EDOX, EFI, the EFI logo, Electronics For Imaging, Entrac, EPCount, EPPhoto, EPRegister, EPStatus, Estimate, ExpressPay, Fabrivu, Fast-4, Fiery, the Fiery logo, Fiery Driven, the Fiery Driven logo, Fiery JobFlow, Fiery JobMaster, Fiery Link, Fiery Prints, the Fiery Prints logo, Fiery Spark, FreeForm, Hagen, Inktenzity, Inkware, Jetrion, the Jetrion logo, LapNet, Logic, MiniNet, Monarch, MicroPress, OneFlow, Pace, PhotoXposure, Printcafe, PressVu, PrinterSite, PrintFlow, PrintMe, the PrintMe logo, PrintSmith, PrintSmith Site, PrintStream, Print to Win, Prograph, PSI, PSI Flexo, Radius, Rastek, the Rastek logo, Remoteproof, RIPChips, RIP-While-Print, Screenproof, SendMe, Sincrolor, Splash, Spot-On, TrackNet, UltraPress, UltraTex, UltraVu, UV Series 50, VisualCal, VUTEk, the VUTEk logo, and WebTools are trademarks of Electronics For Imaging, Inc. and/or its wholly owned subsidiaries in the U.S. and/or certain other countries.