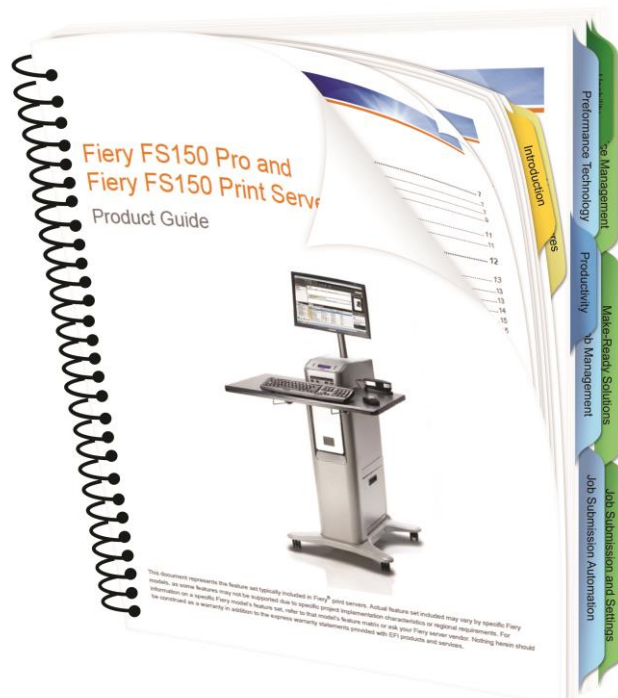


Instructies voor FS200:

Documenten produceren met twee sets tabbladen



Instructies voor FS200: Documenten produceren met twee sets tabbladen

Overzicht van de functies

Fiery® JobMaster is een geavanceerde oplossing voor taakvoorbereiding op basis van PDF. Het is opgezet om gebruikers te helpen productiever te zijn door het efficiënter uitvoeren van complexe documentvoorbereidingstaken als het invoegen van tabbladen, scannen, indelen in hoofdstukken, paginanummering en bewerkingen in de eindfase.

De Fiery JobMaster Multi-bank tabbladenfunctie maakt het mogelijk twee tabbladstijlen te gebruiken in één document

Doelstellingen

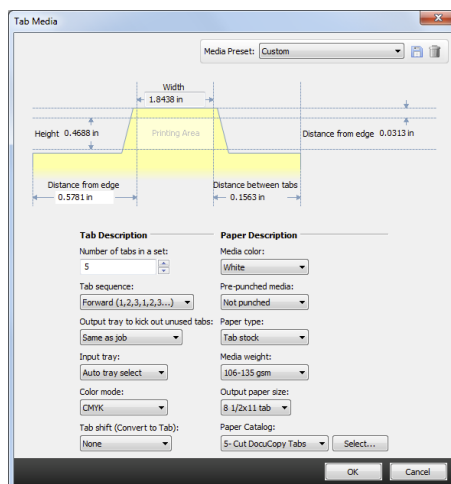
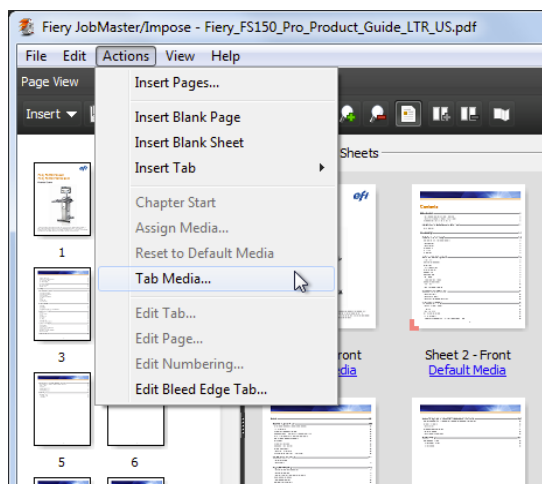
- Voorkeuzen voor tabbladmedia maken
- Tabbladen invoegen en voorkeuzestijl van 5 rijen toepassen voor tabbladmedia
- Pagina's converteren naar tabbladen en voorkeuzestijl van 3 rijen toepassen voor tabbladmedia
- Het tabbladfilter gebruiken om alleen de tabbladen weer te geven
- Media- en afwerkopties toewijzen

Aanvullende bronnen

Zie de [Fiery Online Resources](#) voor aanvullende软件下载, trainingsmateriaal en meer.

Voordat u begint

- Open Fiery Command WorkStation® 5.7 en maak een verbinding met ten minste een Fiery Driven™-printer die Fiery JobMaster ondersteunt.
 - Een actuele lijst met ondersteunde printers is te vinden op: www.efi.com/fieryjobmaster.
 - Bekijk de lijst met ondersteunde engines om u ervan te vergewissen dat de Fiery Driven™-printer Multi-bank Tabs ondersteunt.
- Activeer de JobMaster-licentie op de computer waarop Command Workstation wordt uitgevoerd.
- Plaats het voorbeeldbestand, **Fiery_FS150_Pro_Product_Guide_LTR.pdf** of **Fiery_FS150_Pro_Product_Guide_A4.pdf**, in de blokkeringswachtrij van de Fiery-server. Sleep het bestand naar de lijst Geblokkeerd van Command WorkStation of gebruik de menuoptie Importeren van Command WorkStation.
- Maak de toepasselijke vermeldingen in de Paper Catalog voor de mediaopties voor deze oefening: **omslagen, binnenwerk, tabblad met 5 rijen en tabblad met 3 rijen**
- Zorg ervoor dat de printer en de Fiery-server zijn gekalibreerd voordat u afdrukt.

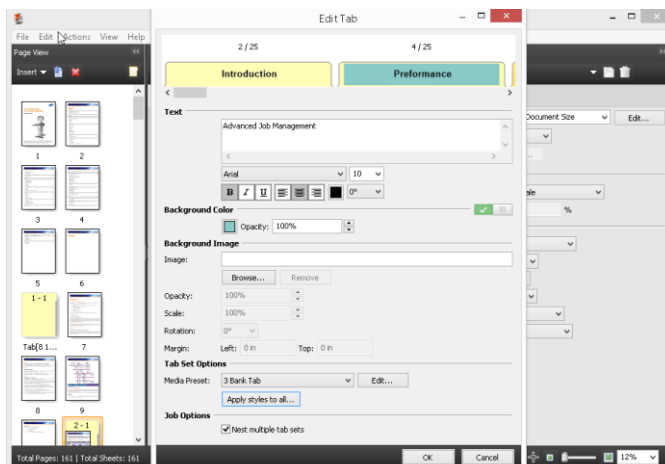


Voorkeuzen voor tabbladmedia maken



1. Selecteer het bestand **Fiery_FS150_Pro_Product_Guide_LTR.pdf** of **Fiery_FS150_Pro_Product_Guide_A4.pdf** in de lijst Geblokkeerd van Command WorkStation. Klik vervolgens met de rechtermuisknop en kies **JobMaster**. Of klik op het **JobMaster**-pictogram in de werkbalk, als het is toegevoegd.
2. Klik op **Acties > Tabbladmedia** om de voorkeuzen voor tabbladmedia in te stellen voor deze oefening.
3. Maak voorkeuzen voor de tabbladmediastijlen **tabblad met 5 rijen** en **tabblad met 3 rijen**.
4. Stel in het venster Tabbladmedia de opties voor uw tabbladen in en sla de Mediavoorkeuze op.
5. Controleer of het aantal tabbladen in een set **5** bedraagt.
6. Selecteer de toepasselijke Tabvolgorde voor de tabbladen en de papierlade die u gebruikt voor het afdrukken van tabbladen. Voor dit voorbeeld gebruikt u **Vooruit** als standaardselectie voor Tabvolgorde.
7. Selecteer de uitvoerlade voor ongebruikte tabbladen.
8. Verricht eventuele aanvullende instellingen voor het toewijzen van media, zoals de media, lade of Paper Catalog.
9. Klik op het **schijfpictogram** naast Mediavoorkeuze nadat u alle gewenste instellingen hebt verricht.
10. Geef uw voorkeuze de naam **Tabblad met 5 rijen** en klik op **OK**.
11. Herhaal de stappen 5 – 9 en wijzig het aantal tabblad daarbij in **3**. Sla de mediavoorkeuze op met de naam **Tabblad met 3 rijen**.

In de uitvoerlade voor ongebruikte tabbladen worden standaard de tabbladen die tijdens de taak niet zijn gebruikt uitgeworpen. U kunt deze locatie aanpassen in overeenstemming met uw printer.

De ingestelde mediavoorkeuzen zijn beschikbaar als sjablonen voor gebruik tijdens toekomstige JobMaster-taken.



Tabbladen invoegen en voorkeuzestijl van 5 rijen toepassen voor tabbladmedia

1. U kunt tabbladen invoegen door in het deelvenster **Paginaweergave** de pagina's te selecteren waarvoor de tabbladen moeten worden ingevoegd. In dit voorbeeld selecteert u de pagina's **7, 12, 42, 87 en 137**.
2. Druk op de rechtermuisknop en kies **Tabblad invoegen > Tabblad met 5 rijen**.
3. Klik met de rechtermuisknop op een gemarkeerd tabblad en klik op **Tabblad bewerken**.
4. Wanneer het venster Tabblad bewerken wordt geopend, voert u de tekst voor het tabblad en de achtergrondkleur in op basis van de gegevens in het overzicht onder stap 6.
5. Als u een achtergrondkleur aan het tabbladtekstveld wilt toevoegen, klikt u op . Wanneer het pictogram verandert in , selecteert u de achtergrondkleur.
6. Voor dit voorbeeld selecteert u de RGB-schuiven om de RGB-waarden te bepalen voor de kleur van elk deel van het tabblad. Bepaal de achtergrondkleur aan de hand van de onderstaande kleurenkaart.

| Tabpositie | Pagina | Tabtekst | Achtergrondkleur |
|------------|--------|----------------|------------------|
| Tab 1/5 | 7 | Inleiding | RGB 230 174 51 |
| Tab 2/5 | 12 | Productiviteit | RGB 138 202 199 |
| Tab 3/5 | 42 | Bruikbaarheid | RGB 126 150 79 |
| Tab 4/5 | 87 | Kleur | RGB 212 53 64 |
| Tab 5/5 | 137 | Integratie | RGB 147 90 145 |


Tabs kunnen tot drie regels tabtekst bevatten. Gebruik de Enter-toets op uw toetsenbord als u meer dan een regel wilt maken.

Navigatietip: Gebruik sneltoetsen om snel van de ene tab naar de andere te springen in het venster Tabblad bewerken. U gebruikt command-pijl naar rechts (of links) op een Mac en Ctrl-pijl naar rechts (of links) in Windows®.

*Achtergrondkleur: Maak een kleurenpalet voor kleuren die u veel gebruikt. Klik op een van de kleurvakjes onder Aangepaste kleuren en klik op **Toevoegen aan aangepaste kleuren** om een nieuwe kleur die u hebt ingesteld toe te voegen aan de aangepaste kleuren. Dit bespaart tijd bij toekomstige taken.*

7. Klik op **OK** om Tabblad bewerken te sluiten.

Pagina's converteren naar tabbladen en voorkeuzestijl van 3 rijen toepassen voor tabbladmedia

1. Stel vervolgens de tweede tabbladstijl in met behulp van de voorkeuze **Tabblad met 3 rijen**. Deze tabbladen worden toegevoegd door middel van de functie Converteren naar tabblad.
2. Selecteer alle pagina's in het onderstaande overzicht. Druk op de rechtermuisknop en kies **Converteren naar tabblad > Tabblad met 3 rijen**.
3. Klik met de rechtermuisknop op een gemarkeerd tabblad en kies **Tabblad bewerken**. Voer de tabbladtekst in en stel de achtergrondkleur in aan de hand van de gegevens in het overzicht onder stap 5.
4. Als u een achtergrondkleur aan het tabbladtekstveld wilt toevoegen, klikt u op . Wanneer het pictogram verandert in  selecteert u de achtergrondkleur.
5. Voor dit voorbeeld selecteert u de RGB-schuiven om de RGB-waarden te bepalen voor de kleur van elk deel van het tabblad. Bepaal de achtergrondkleur aan de hand van de onderstaande kleurenkaart.

| Ingevoegde tabbladen | Converteren naar tabblad | Tabpositie | Tabtekst | Tabbladkleur |
|----------------------|--------------------------|------------|---|--------------|
| Inleiding | 11 | Tab 2-1 | Nieuwe kenmerken | |
| Productiviteit | 13 | Tab 2-1 | Prestaties | 138 202 199 |
| | 16 | Tab 2-2 | Geavanceerd taakbeheer | Lichtblauw |
| | 24 | Tab 2-3 | Automatisering van taakindiening | |
| | 27 | Tab 2-4 | Afdrukken van variabele gegevens: | |
| | 39 | Tab 2-5 | Transactioneel afdrukken | |
| Bruikbaarheid | 43 | Tab 2-1 | Hulpmiddelen voor taak- en apparaatbeheer | 126 150 79 |
| | 51 | Tab 2-2 | Oplossingen voor Make-Ready | Lichtgroen |
| | 62 | Tab 2-3 | Taakverzending | |
| | 77 | Tab 2-4 | Gereedschappen | |
| | 85 | Tab 2-5 | Fiery Design | |
| Kleur | 88 | Tab 2-1 | Hulpmiddelen voor kleurbeheer | 212 53 64 |
| | 111 | Tab 2-2 | Hulpmiddelen voor steunkleuren | Rood |
| | 115 | Tab 2-3 | Beeldkwaliteit | |
| | 121 | Tab 2-4 | Prepress-oplossingen | |
| Integratie | 138 | Tab 2-1 | Fiery JDF | 147 90 145 |
| | 146 | Tab 2-2 | Web-to-Print-oplossingen | Paars |
| | 148 | Tab 2-3 | Adobe PDF-workflows | |
| | 150 | Tab 2-4 | Netwerk en beveiliging | |
| | 154 | Tab 2-5 | Mobiel afdrukken | |

6. Klik op **OK** wanneer u alle tabs hebt ingesteld.
7. In het volgende gedeelte wijst u media toe en stelt u de afwerkopties in.

De optie Meerdere tabbladsets nesten in Taakopties is alleen zichtbaar bij ondersteunde printers. Als uw printer deze optie niet ondersteunt, wordt deze niet vermeld in JobMaster.

Bij Meerdere tabbladsets nesten stelt u in of ongebruikte tabbladen van elke tabbladenset tijdens de afdruktaak moeten worden uitgeworpen of dat alle tabbladen achtereenvolgens moeten worden afgedrukt en alleen de ongebruikte tabbladen na het laatste tabblad van het afdruktaak moeten worden uitgeworpen.

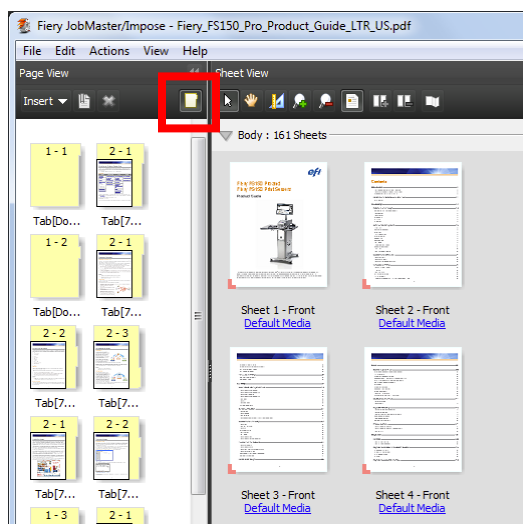
In dit voorbeeld bevat Tabbladset/stijl 1 5 tabbladen per set en hebben we 5 tabbladen ingevoegd (een complete set). Er zijn dus geen ongebruikte tabbladen over om uit te werpen.

Tabbladset/stijl 2 bevat 3 tabs per set en gebruikt geen veelvoud van 3 tabbladen voor elk gedeelte. In diverse gedeelte zijn er ongebruikte tabbladen die moeten worden uitgeworpen.

Wanneer Meerdere tabbladensets nesten is uitgeschakeld, worden alle tabbladen achtereenvolgens afgedrukt en worden alleen de ongebruikte tabbladen aan het einde van de afdruktaak uitgeworpen. Aangezien Tabstijl 2 (Tabblad met 3 rijen) 20 tabbladen bevat, blijft slechts één ongebruikt tabblad achter dat aan het einde moet worden uitgeworpen.

Wanneer Meerdere tabbladensets nesten is ingeschakeld, moeten tijdens de afdruktaak bij Tabstijl 2 (Tabblad met 3 rijen) tabbladen worden uitgeworpen tijdens de afdruktaak. Bij het gedeelte "Inleiding" en "Kleur" worden elk twee tabbladen uitgeworpen. Bij "Productiviteit", "Bruikbaarheid" en "Integratie" wordt telkens één tabblad uitgeworpen. Dit uitwerpen van tabbladen vindt plaats tijdens de afdruktaak.

Alle uitgeworpen tabbladen worden gestuurd naar de uitvoerlade die is gespecificeerd in de mediavorkeuze Uitvoerlade voor ongebruikte tabbladen.



Het tabbladfilter gebruiken om alleen tabbladen weer te geven

1. Als u alleen de tabbladen in de taak wilt weergeven, selecteert u het pictogram **Tabblad** op de werkbalk van het deelvenster Paginaweergave. Alle pagina's worden dan uitgefilterd en alleen de tabbladen worden weergegeven.
2. Als u een tabblad wilt bewerken, selecteert u het betreffende tabblad. Klik vervolgens met de rechtermuisknop en klik op **Tabblad bewerken**.

Media- en afwerkopties toewijzen

1. Voltooi het toewijden van Paper Catalog-media voor de omslag en het binnenwerk van de taak, op basis van uw workflow.
2. Klik in het deelvenster JobMaster-instellingen op **Omslag**.
 - a. Selecteer het vakje **Zelfde instellingen toepassen op voor- en achteromslag**.
 - b. Wijs de media toe.
 - c. Kies bij Afdrukken op **Buitenzijde**.
 - d. Als u klaar bent, klikt u op **OK**.
3. Wijs de media toe voor het binnenwerk van de taak. Klik op **Bewerken > Selecteren op Media > Niet toegewezen**.
4. Druk op de rechtermuisknop om **Medium toewijzen** te selecteren. Stel de toepasselijke media in voor uw workflow. Klik op **OK** wanneer u klaar bent.
5. Sla het document op en sluit **JobMaster**.
6. Klik op **Bestand > Opslaan**.
7. **Sla de taak op** als gewone taak, wijzig de naam van het document in **Multi-Bank tab** en kies **OK**.
8. Open de Taakeigenschappen door de taak **Multi-Bank tab** en pas de toepasselijke afwerkopties voor uw printer toe. Selecteer in het geval van dit voorbeeld **Ringbinden** , indien beschikbaar.
9. U kunt het document nu afdrukken.



EFI fuels success.

We ontwikkelen baanbrekende technieken voor de productie van bewegwijzing, verpakkingen, textiel, keramische tegels en gepersonaliseerde documenten, met een groot aanbod van printers, inkten, digitale front-ends en een uitgebreide zakelijke en productieworkflowsuite die het volledige productieproces transformeert en stroomlijnt zodat uw concurrentiepositie wordt verstevigd en uw productiviteit wordt vergroot. Ga voor meer informatie naar www.efi.com of bel naar 020 658 8000 (NL) of 02 749 94 20 (BE).



Nothing herein should be construed as a warranty in addition to the express warranty statement provided with EFI products and services.

The APPS logo, AutoCal, Auto-Count, Balance, Best, the Best logo, BESTColor, BioVu, BioWare, ColorPASS, Colorproof, ColorWise, Command WorkStation, CopyNet, Cretachrom, Cretaprint, the Cretaprint logo, Cretaprinter, Cretaroller, DockNet, Digital StoreFront, DirectSmile, DocBuilder, DocBuilder Pro, DocStream, DSFdesign Studio, Dynamic Wedge, EDOX, EFI, the EFI logo, Electronics For Imaging, Entrac, EPCount, EPPPhoto, EPRegister, EPStatus, Estimate, ExpressPay, Fabrivu, Fast-4, Fiery, the Fiery logo, Fiery Driven, the Fiery Driven logo, Fiery JobFlow, Fiery JobMaster, Fiery Link, Fiery Prints, the Fiery Prints logo, Fiery Spark, FreeForm, Hagen, Inktenzity, Inkware, Jetrion, the Jetrion logo, LapNet, Logic, MiniNet, Monarch, MicroPress, OneFlow, Pace, PhotoXposure, Printcafe, PressVu, PrinterSite, PrintFlow, PrintMe, the PrintMe logo, PrintSmith, PrintSmith Site, PrintStream, Print to Win, Prograph, PSI, PSIFlexo, Radius, Rastek, the Rastek logo, Remoteproof, RIPChips, RIP-While-Print, Screenproof, SendMe, Sincrolor, Splash, Spot-On, TrackNet, UltraPress, UltraTex, UltraVu, UV Series 50, VisualCal, VUTEk, the VUTEk logo, and WebTools are trademarks of Electronics For Imaging, Inc. and/or its wholly owned subsidiaries in the U.S. and/or certain other countries.