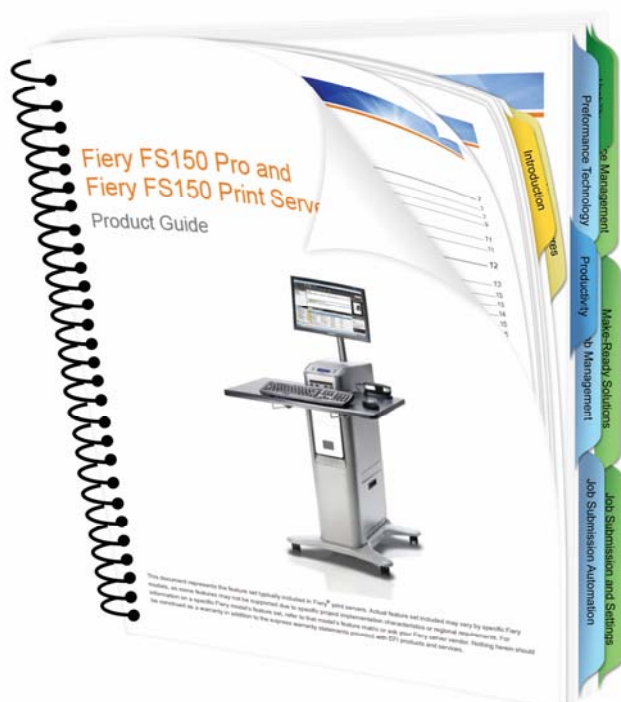


# FS200 Como:

## Produzir documentos com dois conjuntos de separadores



# FS200 Instruções para: Produzir documentos com dois conjuntos de separadores

## Introdução ao recurso

O Fiery® JobMaster é uma solução avançada de preparação de tarefas com base em PDF. Ele foi desenvolvido para ajudar os operadores a serem mais produtivos em tarefas complexas de preparação de documentos, como inserção de separadores, digitalização, divisão em capítulos, numeração de páginas e edição em último estágio.

O recurso de separadores multibancos do Fiery JobMaster permite o uso de dois estilos de separadores em um único documento

## Objetivos

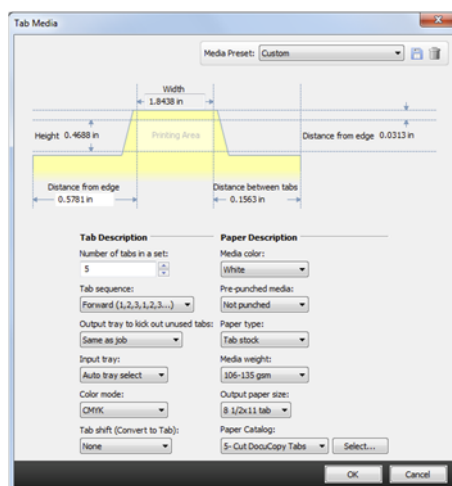
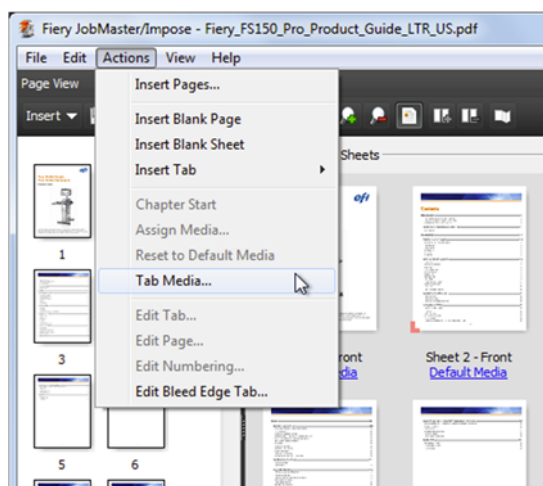
- Criar predefinições de mídia do separador
- Insira separadores e aplique o estilo predefinido de mídia de separadores de 5 bancos
- Converta páginas em separadores e aplique o estilo predefinido de mídia de separadores de 3 bancos
- Use o filtro de separadores para visualizar apenas os separadores
- Atribua as opções de mídia e acabamento

## Recursos adicionais

Para downloads de softwares, recursos de treinamento e mais, acesse os [Recursos on-line Fiery](#).

## Antes de começar

- Abra o Fiery Command WorkStation® 5.7 ou posterior conectado a pelo menos uma impressora Fiery Driven™ compatível com o Fiery JobMaster.
  - Para obter a lista atualizada de impressoras compatíveis, acesse: [www.efi.com/fieryjobmaster](http://www.efi.com/fieryjobmaster).
  - Verifique a lista de mecanismos compatíveis para confirmar se a sua impressora Fiery Driven™ é compatível com os separadores multibancos.
- Ative a licença do JobMaster no computador executando o Command Workstation.
- Coloque o arquivo de amostra, **Fiery\_FS150\_Pro\_Product\_Guide\_LTR.pdf** ou **Fiery\_FS150\_Pro\_Product\_Guide\_A4.pdf** na Fila de espera no servidor Fiery. Arraste o arquivo para a lista Em espera do Command WorkStation ou use a opção de menu Importar do Command WorkStation.
- Crie as entradas apropriadas do Paper Catalog das opções de mídia para este exercício: **capas, corpo, separador de 5 bancos e de 3 bancos**
- Certifique-se de que a impressora e o servidor Fiery foram calibrados antes de imprimir qualquer saída.

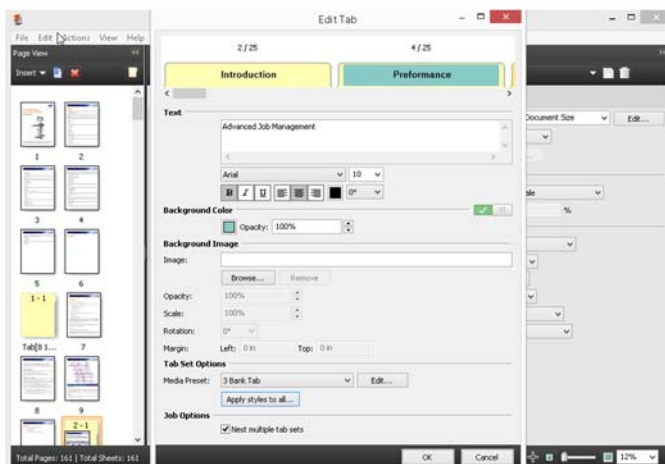


## Criar predefinições de mídia do separador

1. Selecione o arquivo **Fiery\_FS150\_Pro\_Product\_Guide\_LTR.pdf** ou **Fiery\_FS150\_Pro\_Product\_Guide\_A4.pdf** na lista Em espera do Command WorkStation. Em seguida, clique com o botão direito do mouse e selecione **JobMaster**. Ou clique no ícone do **JobMaster** na barra de ferramentas, se tiver sido adicionado.
2. Para criar as predefinições de mídia de separadores a serem usadas neste exercício, clique em **Ações > Mídia de separadores**.
3. Crie estilos predefinidos de mídia de **Separador de 5 bancos** e **Separador de 3 bancos**.
4. Na janela Mídia de separadores, defina as opções a serem aplicadas nos seus separadores e salve a Predefinição de mídia.
5. Verifique se o número de separadores em uma configuração é **5**.
6. Selecione a Sequência de separadores apropriada para a bandeja de divisória e de mídia que você está usando para imprimir os separadores. Para este exemplo, use a Sequência de separadores de seleção padrão como **Avançar**.
7. Selecione a bandeja Saída para ejetar os separadores sem uso.
8. Especifique as configurações adicionais para atribuir mídias, incluindo a mídia, bandeja ou Paper Catalog.
9. Clique no **ícone disco** ao lado de Predefinição de mídia quando tiver concluído todas as configurações desejadas.
10. Nomeie sua predefinição, **Separador de 5 bancos** e clique em **OK**.
11. Repita as etapas de 5 a 9, alterando o número de separadores para **3**. Salve como a Predefinição de mídia **Separador de 3 bancos**.

*A bandeja Saída para ejetar os separadores sem uso, por padrão, ejetará todos os separadores sem uso com a tarefa de impressão. Altere esse local conforme apropriado para a sua impressora.*

*As Predefinições de mídia definidas estão disponíveis para uso como modelos em tarefas futuras do JobMaster.*



## Insira separadores e aplique o estilo predefinido de mídia de separadores de 5 bancos

1. Para inserir novos separadores, selecione as páginas desejadas antes no painel Exibição da página. Para este exemplo, selecione as páginas **7, 12, 42, 87 e 137**.
2. Clique com o botão direito do mouse e selecione **Inserir separador > Separador de 5 bancos**.
3. Clique com o botão direito do mouse em um separador realçado e clique em **Editar separador**.
4. Quando a janela Editar separador abrir, insira o texto e a cor de fundo do separador a partir das informações da tabela abaixo da etapa 6.
5. Para adicionar uma cor de fundo ao campo de texto do separador, clique em . Quando o ícone mudar para , selecione Cor de fundo.
6. Para este exemplo, selecione os controles deslizantes RGB para especificar os valores de RGB para a cor de cada seção do separador. Defina a cor de fundo de acordo com as informações da tabela abaixo.

Posição do separador	Página	Texto do separador	Cor de fundo
Separador 1/5	7	Introdução	RGB 230 174 51
Separador 2/5	12	Produtividade	RGB 138 202 199
Separador 3/5	42	Usabilidade	RGB 126 150 79
Separador 4/5	87	Cor	RGB 212 53 64
Separador 5/5	137	Integração	RGB 147 90 145



Os separadores podem conter até três linhas de texto de separador. Use a tecla Enter ou de retorno do teclado para criar mais de uma linha, conforme necessário.

*Dica de navegação:* use atalhos do teclado para acessar rapidamente as diferentes guias na janela Editar guia. Use o comando de seta para a direita (ou esquerda) em um computador Mac e Ctrl-seta para a direita (ou esquerda) em Windows®.

*Cor de fundo:* Crie uma paleta para as cores mais utilizadas. Clique em uma caixa de cor em cores Personalizadas e clique em **Adicionar às cores personalizadas** para adicionar cada nova cor às cores Personalizadas, conforme você as define. Isso economiza tempo para tarefas futuras.

7. Clique em **OK** para fechar a janela Editar separador.

## Converte páginas em separadores e aplique o estilo predefinido de mídia de separadores de 3 bancos

1. Em seguida, defina o segundo estilo de separador usando a predefinição **Separador de 3 bancos**. Esses separadores serão adicionados usando o recurso Converter para separador.
2. Selecione todas as páginas na tabela abaixo. Clique com o botão direito do mouse e selecione **Converter para separador > Separador de 3 bancos**.
3. Clique com o botão direito do mouse em um separador realçado e selecione **Editar separador**. Insira o texto do separador e defina a cor de fundo usando as informações da tabela abaixo da etapa 5.
4. Para adicionar uma cor de fundo ao campo de texto do separador, clique em . Quando o ícone mudar para , selecione Cor de fundo.
5. Para este exemplo, selecione os controles deslizantes RGB para especificar os valores de RGB para a cor de cada seção do separador. Defina a cor de fundo de acordo com as informações da tabela abaixo.

Separadores inseridos	Páginas a Converter para separador	Posição do separador	Texto do separador	Cor do separador
Introdução	11	Separador 2-1	Novos Recursos	
Produtividade	13	Separador 2-1	Desempenho	138 202 199
	16	Separador 2-2	Gerenciamento avançado de tarefas	Azul claro
	24	Separador 2-3	Automação de envio de tarefas	
	27	Separador 2-4	Impressão de dados variáveis	
	39	Separador 2-5	Impressão transacional	
Usabilidade	43	Separador 2-1	Ferramentas de gerenciamento de tarefas e dispositivos	126 150 79
	51	Separador 2-2	Soluções Make-Ready	Verde claro
	62	Separador 2-3	Envio de tarefa	
	77	Separador 2-4	Ferramentas	
	85	Separador 2-5	Fiery Design	
Cor	88	Separador 2-1	Ferramentas de gerenciamento de cores	212 53 64
	111	Separador 2-2	Ferramentas de cores exatas	Vermelho
	115	Separador 2-3	Image Quality	
	121	Separador 2-4	Soluções de pré-impressão	
Integração	138	Separador 2-1	Fiery JDF	147 90 145
	146	Separador 2-2	Soluções Web-to-Print	Roxo
	148	Separador 2-3	Fluxos de trabalho do Adobe PDF	
	150	Separador 2-4	Rede e segurança	
	154	Separador 2-5	Impressão em dispositivos móveis	

6. Quando você tiver definido todos os separadores, clique em **OK**.
7. Na próxima seção, você atribuirá a mídia e definirá as opções de acabamento

As definições Opções de tarefa, Aninhar vários conjuntos de separadores são visíveis apenas para impressoras compatíveis. Se a impressora não for compatível, você não as verá no JobMaster.

O recurso Aninhar vários separadores define se cada conjunto de separador sem uso será ejetado durante o trabalho de impressão, ou se todos os separadores serão impressos sequencialmente e os separadores sem uso do último separador serão ejetados somente após a tarefa de impressão.

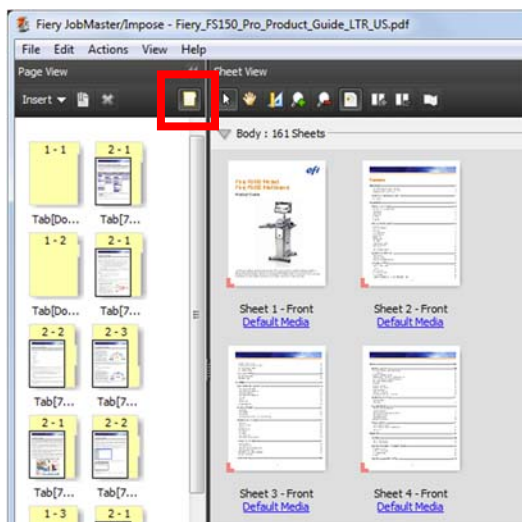
Neste exemplo, o Conjunto de separador/estilo 1 contém 5 separadores por conjunto e nós inserimos 5 separadores (um conjunto completo). Portanto, não há separadores sem uso a serem ejetados.

O Conjunto de separador/estilo 2 contém 3 separadores por conjunto e não usa múltiplos de 3 separadores para cada seção. Portanto, há separadores sem uso em várias seções da tarefa que precisam ser ejetados.

Quando a opção Aninhar vários separadores é desativada, todas as guias são impressas na sequência, e os separadores sem uso são ejetados apenas no final da tarefa. Como o Estilo de separador 2 (Separadores de 3 bancos) contém 20 separadores, haverá apenas um separador sem uso no final da tarefa de impressão que precisa ser ejetado.

Quando a opção Aninhar vários separadores é ativada, o Estilo de separador 2 (Separadores de 3 bancos) exigirá a ejeção do separador durante a tarefa de impressão. Cada uma das seções "Introdução" e "Cor" ejetarão dois separadores. As seções "Produtividade", "Usabilidade" e "Integração" ejetarão um separador cada. Essas ejeções de separadores ocorrerão durante a tarefa de impressão.

Todos os separadores ejetados serão enviados para a seleção especificada na Predefinição de mídia para bandeja de saída para ejetar os separadores sem uso.



## Use o filtro de separadores para visualizar apenas os separadores

1. Para visualizar apenas os separadores na tarefa, selecione o ícone **Separador** na barra de ferramentas do painel Exibição da página. Isso filtrará todas as páginas para exibir apenas os separadores.
2. Para editar um separador, selecione aquele que deseja editar. Clique com o botão direito e selecione **Editar separador**.

## Atribua as opções de mídia e acabamento

1. Conclua a atribuição de qualquer mídia do Paper Catalog para a capa e o corpo da tarefa, com base no seu fluxo de trabalho.
2. No painel Configurações do JobMaster, clique em **Capa**.
  - a. Marque a caixa de seleção **Aplicar as mesmas configurações para as capas frontal e traseira**.
  - b. Atribua a mídia.
  - c. Em Imprimir, selecione **Lado externo**.
  - d. Clique em **OK** ao concluir.
3. Atribua a mídia ao corpo da tarefa. Clique em **Editar > Selecionar por mídia > Não atribuída**.
4. Clique com o botão direito do mouse para selecionar **Atribuir mídia**. Defina a mídia apropriada para o seu fluxo de trabalho. Clique em **OK** ao concluir.
5. Salve o documento e feche o **JobMaster**.
6. Clique em **Arquivo > Salvar**.
7. **Salve** sua tarefa como uma tarefa normal, altere o nome do documento para **Separador multibancos** e selecione **OK**.
8. Abra as Propriedades da tarefa **Separador multibancos** e aplique as opções de acabamento apropriadas para a sua impressora. Para este exemplo, selecione **Encadernação de espiral**, se disponível.
9. Agora você está pronto para imprimir o documento.



## EFI fuels success.

Desenvolvemos tecnologias inovadoras para a fabricação de sinalizações, embalagens, têxteis, revestimentos cerâmicos e documentos personalizados, com uma ampla variedade de impressoras, tintas, front ends digitais e um fluxo de trabalho abrangente e adequado a diferentes tipos de negócio, que transformam e simplificam todo o processo de produção, aumentando a sua competitividade e potencializando a produtividade. Visite [www.efi.com](http://www.efi.com) ou ligue para (55 11) 2199-0100 para obter mais informações.



Nothing herein should be construed as a warranty in addition to the express warranty statement provided with EFI products and services.

The APPS logo, AutoCal, Auto-Count, Balance, Best, the Best logo, BESTColor, BioVu, BioWare, ColorPASS, Colorproof, ColorWise, Command WorkStation, CopyNet, Cretachrom, Cretaprint, the Cretaprint logo, Cretaprinter, Cretaroller, DockNet, Digital StoreFront, DirectSmile, DocBuilder, DocBuilder Pro, DocStream, DSFdesign Studio, Dynamic Wedge, EDOX, EFI, the EFI logo, Electronics For Imaging, Entrac, EPCount, EPPPhoto, EPRegister, EPStatus, Estimate, ExpressPay, Fabrivu, Fast-4, Fiery, the Fiery logo, Fiery Driven, the Fiery Driven logo, Fiery JobFlow, Fiery JobMaster, Fiery Link, Fiery Prints, the Fiery Prints logo, Fiery Spark, FreeForm, Hagen, Inktenzity, Inkware, Jettrion, the Jettrion logo, LapNet, Logic, MiniNet, Monarch, MicroPress, OneFlow, Pace, PhotoXposure, Printcafe, PressVu, PrinterSite, PrintFlow, PrintMe, the PrintMe logo, PrintSmith, PrintSmith Site, PrintStream, Print to Win, Prograph, PSI, PSI Flexo, Radius, Rastek, the Rastek logo, Remoteproof, RIPChips, RIP-While-Print, Screenproof, SendMe, Sincrolor, Splash, Spot-On, TrackNet, UltraPress, UltraTex, UltraVu, UV Series 50, VisualCal, VUTEk, the VUTEk logo, and WebTools are trademarks of Electronics For Imaging, Inc. and/or its wholly owned subsidiaries in the U.S. and/or certain other countries.