

Практические советы по FS200. Спуск полос брошюры



Практические советы по FS200. Спуск полос брошюры

Обзор функций

Fiery® Impose — приложение для обработки макетов документов с гибким и интуитивно понятным визуальным интерфейсом, которое упрощает подготовку документа и предоставляет пользователям инструменты для достижения превосходных результатов. Fiery Impose позволяет безошибочно обрабатывать макеты на уровне листа.

Цели

- Создание шаблона спуска полос для брошюры с помощью Fiery Impose
- Выполнение брошюровки внакидку в качестве конечной обработки

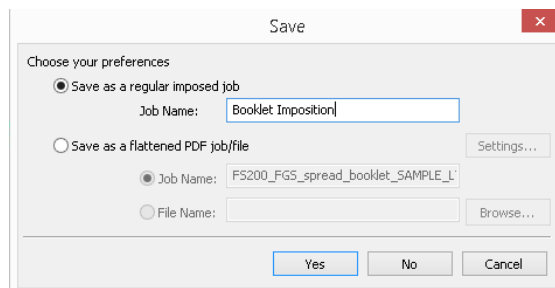
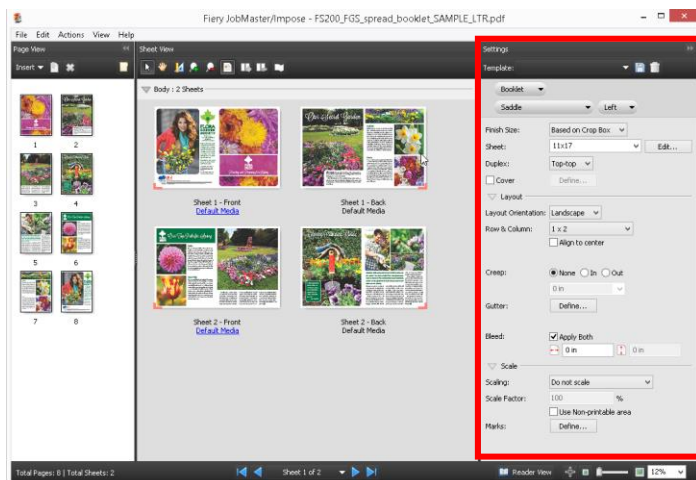
Дополнительные ресурсы

Дополнительное программное обеспечение, учебные пособия и другие материалы представлены на странице [Fiery Online Resources](#).

Перед началом работы

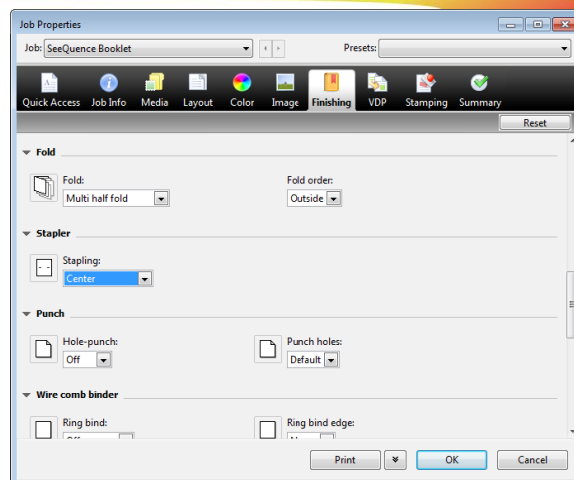
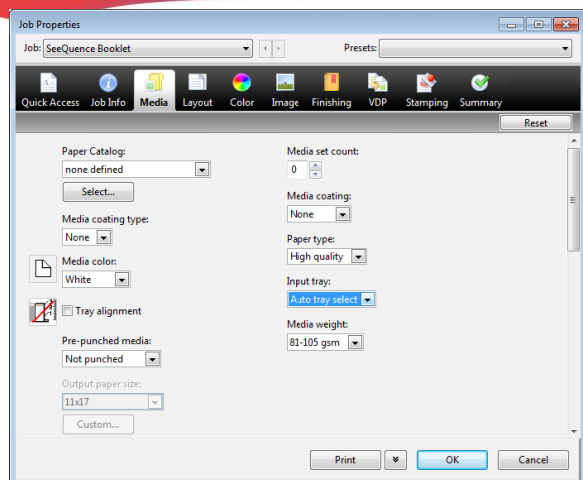
- Откройте Fiery Command WorkStation® 5.7 или более поздней версии и выполните соединение как минимум с одним сервером Fiery под управлением Fiery FS200/FS200 Pro.
- Активируйте лицензию Fiery Impose на компьютере под управлением Command WorkStation.
- Разместите файл-образец **FS200_FGS_spread_booklet_SAMPLE_L TR.pdf** или **FS200_FGS_spread_booklet_SAMPLE_A 4.pdf** в очереди ожидания сервера Fiery server. Перетащите файл в список ожидания Command WorkStation или используйте параметр «Импорт» из меню Command WorkStation.
- Перед печатью убедитесь в том, что принтер и сервер Fiery были откалиброваны.

На каждом принтере параметры печати и документа следует настраивать по-своему. Изучите руководство по эксплуатации принтера и сервера Fiery, которые будут использоваться в этом курсе.



Создание шаблона спуска полос для брошюры с помощью Fiery Impose

1. Выделите файл **FS200_FGS_spread_booklet_SAMPLE_LTR.pdf** или **FS200_FGS_spread_booklet_SAMPLE_A4.pdf** в списке ожидания Command WorkStation. Затем нажмите правую кнопку мыши и выберите команду **Impose** или нажмите на значок **Impose** на панели инструментов (если он там присутствует).
2. В окне «Impose» выберите параметр **Брошюра** для требуемого типа продукта в панели настроек.
3. Выберите **Центральная прошивка** и **Слева** в качестве стиля брошюровки далее.
4. Выберите размер листа **11 x 17** или **A3**.
5. В разделе «Компоновка» установите следующие параметры.
 - a. Ориентация компоновки: **Альбомная**.
 - b. Строки и столбцы: **1 x 2**.
6. В разделе «Масштаб» задайте следующие параметры.
 - a. Масштаб: **Не масштабировать**.
 - b. Метки. Нажмите **Задать** и снимите флажок **Печатать метки обрезки**. Нажмите **ОК**, чтобы закрыть окно «Метки».
7. Нажмите на значок **Сохранить** рядом с пунктом «Шаблон», чтобы сохранить новый шаблон для использования в будущем.
8. Когда откроется окно «Сохранить шаблон», введите имя для этого шаблона. В рамках данного примера введите **Спуск_Полос_Брошюры** и нажмите **ОК**.
9. Меню шаблона будет отображать **Спуск_Полос_Брошюры**.
10. Сохраните задание и присвойте ему название.
11. Нажмите **Файл > Сохранить**.
12. Нажмите **Сохранить как обычное задание со спуском полос** и измените имя задания на **Брошюра**. По завершении настройки нажмите **ОК**.
13. Нажмите **Файл > Выход** или нажмите на красный крестик (X) в углу окна, чтобы закрыть Fiery Impose.
14. Задание будет сохранено в списке «Задержанные».
15. В следующем разделе вам предстоит выполнить конечную обработку.



Выполнение брошюровки внакидку в качестве конечной обработки

1. Выберите новое задание — **Брошюра**, в списке «Задержанные» и в раскрывающемся списке по щелчку правой кнопки мыши выберите пункт **Свойства**.
2. В окне «Параметры задания» щелкните по значку **Материал для печати** и укажите параметры материала для печати, подходящие для вашего рабочего процесса.
3. Щелкните по значку **Заключительная обработка** и укажите требуемые значения для параметров «Стиль фальцовки», «Сшивание», «Порядок страниц» и «Выходной лоток» для вашего принтера. Параметры заключительной обработки будут отличаться в зависимости от принтера.
4. Нажмите **Печать**, чтобы отправить задание на сервер Fiery server.

Ранее сохраненный шаблон спуска полос можно применять для виртуальных принтеров, папок Hot Folders или параметров задания, оптимизируя тем самым процесс выполнения похожих заданий.

EFI — катализатор успеха.

Наша компания разрабатывает революционные технологии для производства вывесок, упаковки, текстиля, керамической плитки и персонализированных документов. Мы предлагаем широкий ассортимент принтеров, чернил, цифровых контроллеров и комплексных решений для бизнеса и производства. Эти продукты преобразуют и упрощают работу предприятия, а также повышают производительность и конкурентоспособность. Подробности на нашем сайте www.efi.com и по телефону +31 (0)20 658 8000.



Nothing herein should be construed as a warranty in addition to the express warranty statement provided with EFI products and services.

The APPS logo, AutoCal, Auto-Count, Balance, Best, the Best logo, BESTColor, BioVu, BioWare, ColorPASS, Colorproof, ColorWise, Command WorkStation, CopyNet, Cretachrom, Cretaprint, the Cretaprint logo, Cretaprinter, Cretaroller, DockNet, Digital StoreFront, DirectSmile, DocBuilder, DocBuilder Pro, DocStream, DSFdesign Studio, Dynamic Wedge, EDOX, EFI, the EFI logo, Electronics For Imaging, Entrac, EPCount, EPPhoto, EPRegister, EPStatus, Estimate, ExpressPay, Fabrivu, Fast-4, Fiery, the Fiery logo, Fiery Driven, the Fiery Driven logo, Fiery JobFlow, Fiery JobMaster, Fiery Link, Fiery Prints, the Fiery Prints logo, Fiery Spark, FreeForm, Hagen, Inktenzity, Inkware, Jetrion, the Jetrion logo, LapNet, Logic, MiniNet, Monarch, MicroPress, OneFlow, Pace, PhotoXposure, Printcafe, PressVu, PrinterSite, PrintFlow, PrintMe, the PrintMe logo, PrintSmith, PrintSmith Site, PrintStream, Print to Win, Prograph, PSI, PSI Flexo, Radius, Rastek, the Rastek logo, Remoteproof, RIPChips, RIP-While-Print, Screenproof, SendMe, Sincrolor, Splash, Spot-On, TrackNet, UltraPress, UltraTex, UltraVu, UV Series 50, VisualCal, VUTEk, the VUTEk logo, and WebTools are trademarks of Electronics For Imaging, Inc. and/or its wholly owned subsidiaries in the U.S. and/or certain other countries.